

# Casting Future **SOLUTIONS**

COMPONENTA

# COMPONENTA

## **Componenta Oyj Osavuosisikatsaus 1.1. - 31.3.2011**

**Heikki Lehtonen**  
Toimitusjohtaja

20.4.2011



## Katsauskausi lyhyesti

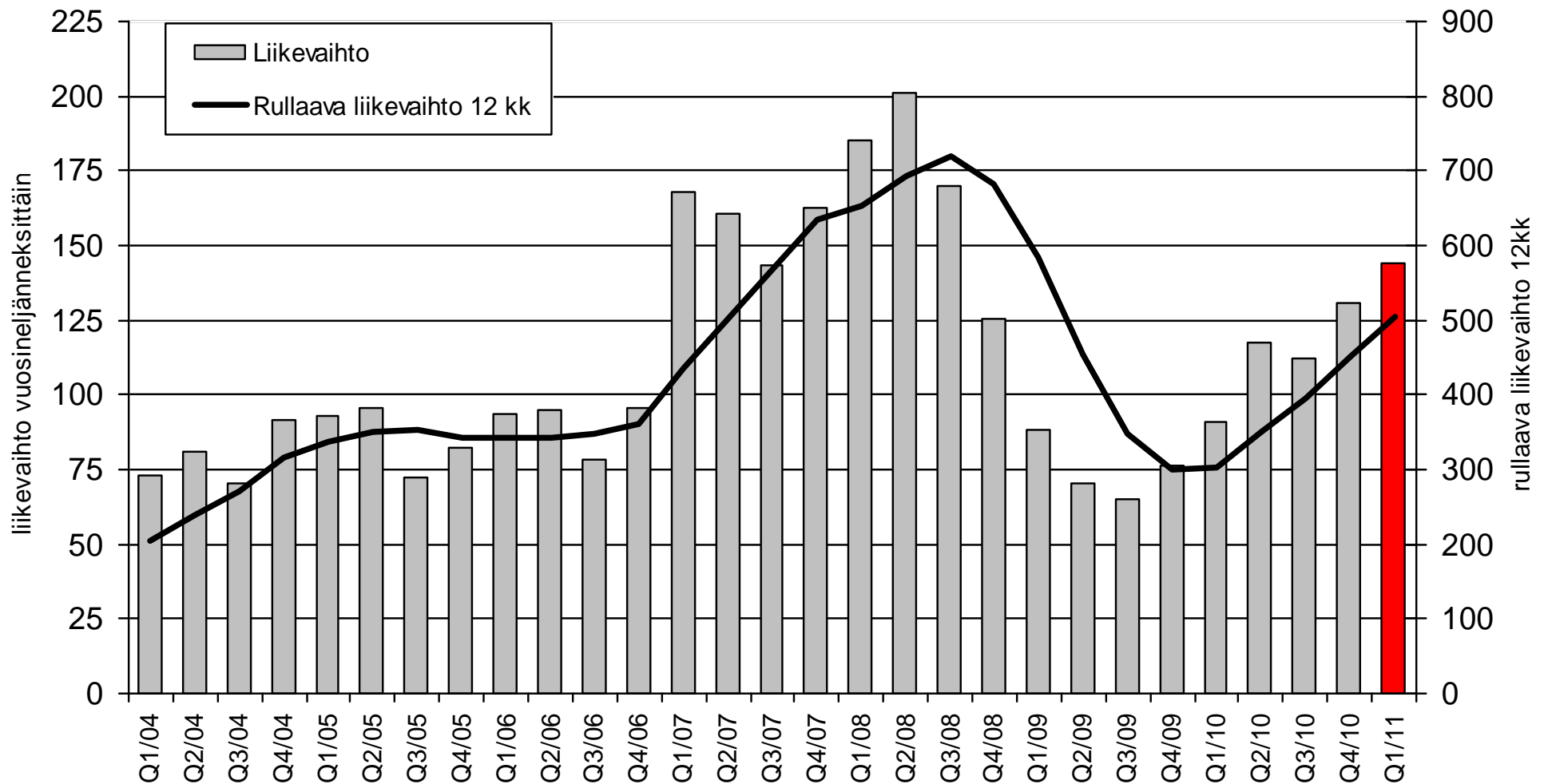
- Tilauskanta kasvoi 53 % ja oli 104 Me (68 Me).
- Liikevaihto kasvoi 58 % ja oli 144 Me (91 Me).
- Tuotannon arvo nousi 59 % ja oli 150 Me (94 Me).
- Kapasiteetin käyttöaste oli 71 % (50 %).
- Liikevoitto ilman kertaluonteisia eriä oli 8,5 Me (0,3 Me). Liikevoitto kertaluonteisten erien jälkeen oli 6,0 Me (0,3 Me).
- Tulos rahoituserien jälkeen ilman kertaluonteisia eriä oli 3,2 Me (-5,6 Me).
- Käyttämättömät luottositoumukset ja rahavarat katsauskauden lopussa olivat 67 Me.

# COMPONENTA

## Tuloslaskelma

Me	2011	2010	2010
	1 - 3	1 - 3	1 - 12
Liikevaihto	144,1	91,2	451,6
Liikevoitto, ilman kertaluonteisia eriä	8,5	0,3	13,6
Nettorahoituskulut	-5,3	-5,9	-23,5
Tulos rahoituserien jälkeen, ilman kertaluonteisia eriä	3,2	-5,6	-9,9
Kertaluonteiset erät	-2,4	0,0	-0,1
Tulos rahoituserien jälkeen	0,7	-5,6	-10,0
Tilikauden tulos, ilman kertaluonteisia eriä	2,6	-4,1	-7,4
Tilikauden tulos	0,8	-4,1	-7,5
Tulos/osake, e, ilman kertaluonteisia eriä	0,13	-0,24	-0,45
Tulos/osake, e	0,03	-0,24	-0,45

## Liikevaihdon kehitys vuosineljänneksittäin 2004 - Q1/2010



# COMPONENTA

## Tunnusluvut

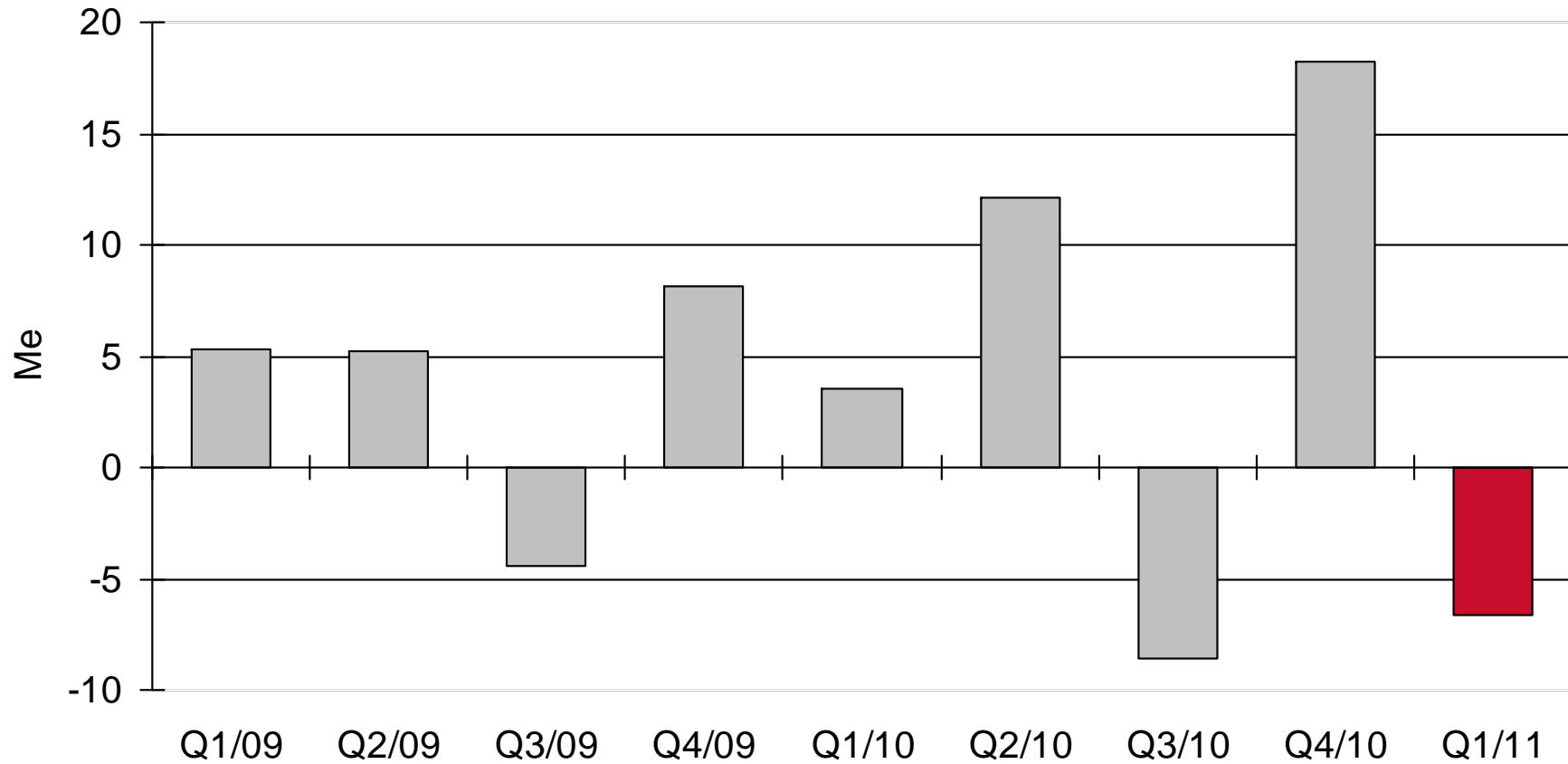
	31.3.2011	31.3.2010	31.12.2010
Omavaraisuusaste, % (pääomalaina omana pääomana)	23,5	23,6	26,4
Oman pääoman tuotto (ilman kertaluonteisia eriä), %	15,8	-23,5	-10,2
Oman pääoman tuotto, %	4,9	-23,5	-10,3
Sijoitetun pääoman tuotto (ilman kertaluonteisia eriä), %	11,5	1,1	5,0
Sijoitetun pääoman tuotto, %	8,4	1,1	5,0
Korolliset nettovelat, Me (pääomalaina omana pääomana)	197,6	214,9	189,4
Net gearing, % (pääomalaina omana pääomana)	192,3	218,2	170,5
Tilaukanta, Me	104,3	68,0	94,6
Tuotannolliset investoinnit, Me	1,9	0,8	8,5
Henkilöstö kauden lopussa (ml. vuokratyövoima)	4 727	3 845	4 414

# COMPONENTA

## Rahavirtalaskelma

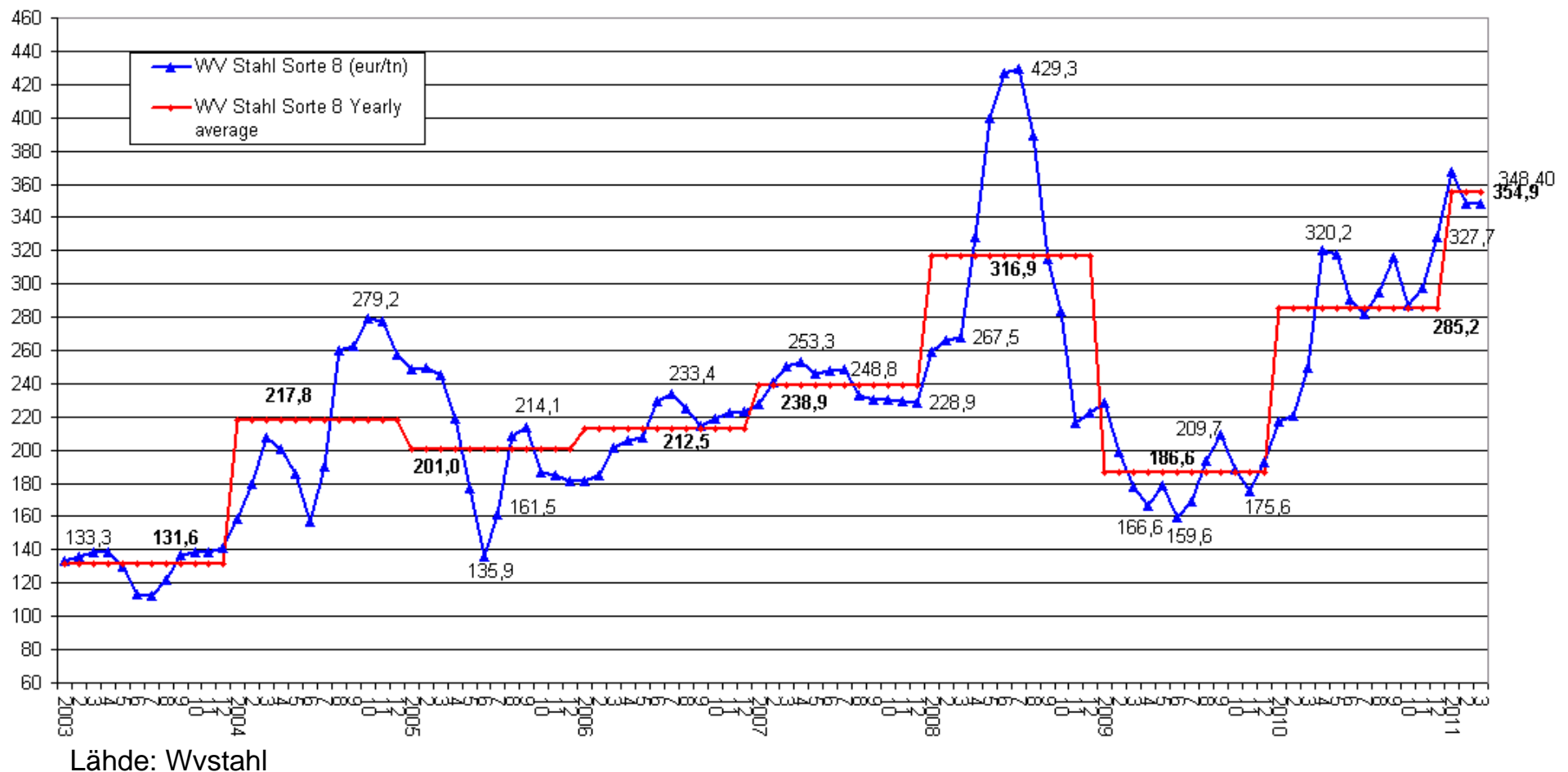
<b>Me</b>	<b>2011 1 – 3</b>	<b>2010 1 – 3</b>	<b>2010 1 – 12</b>
Liiketoiminnan rahavirta ennen käyttöpääoman muutosta, rahoituseriä ja veroja	12,4	4,9	31,3
Käyttöpääoman muutokset	-14,2	3,1	13,6
Liiketoiminnan rahavirta ennen rahoituseriä ja veroja	-1,7	8,0	44,8
Liiketoiminnan nettorahavirta	-6,6	3,5	25,2
Investointien nettorahavirta	-2,0	-3,2	-10,4
Rahoituksen nettorahavirta	13,8	5,4	-11,7
Rahavarojen lisäys (+) / vähennys (-)	5,2	5,6	3,1

## Liiketoiminnan nettorahavirran kehitys





## Wvstahl Sorte 8/kierrätysmetalli (e/tn)



## Valuuttakurssien muutokset Turkin liira



Lähde: Reuters

## Valuuttakurssien muutokset Ison-Britannian punta



Lähde: Reuters

# COMPONENTA

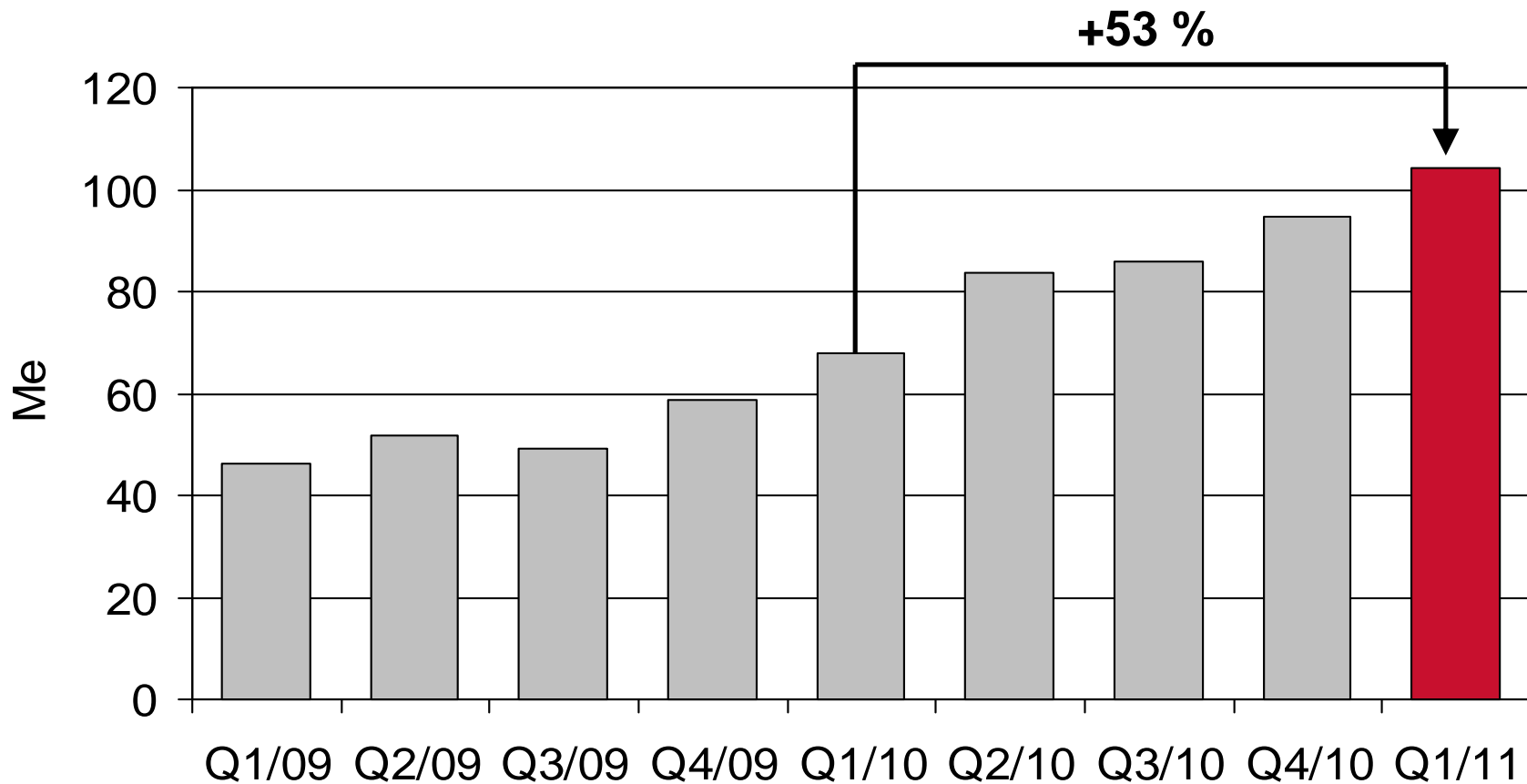
## Valuuttakurssien muutokset Ruotsin kruunu



Lähde: Reuters

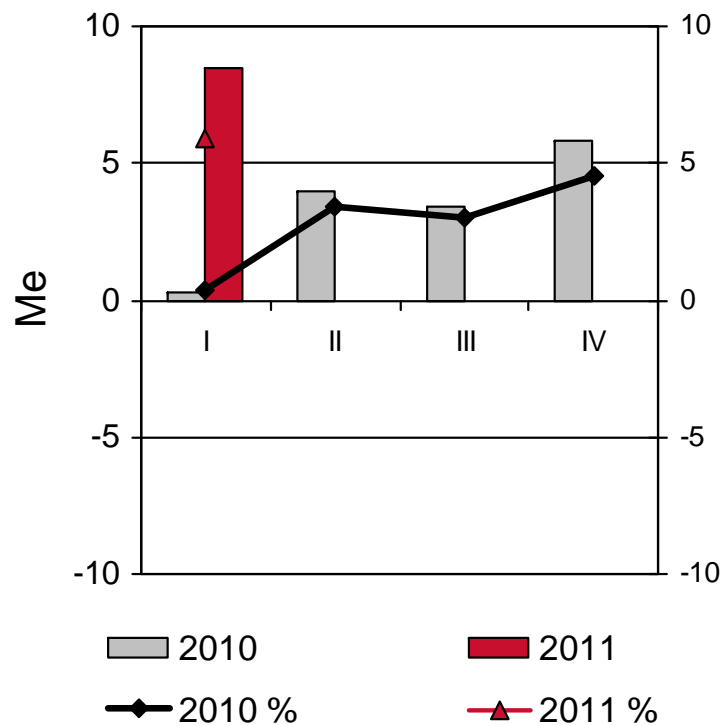
# COMPONENTA

## Tilaukseen kehitys vuosineljänneksittäin (sisältää seuraavien 2 kuukauden tilaukset)

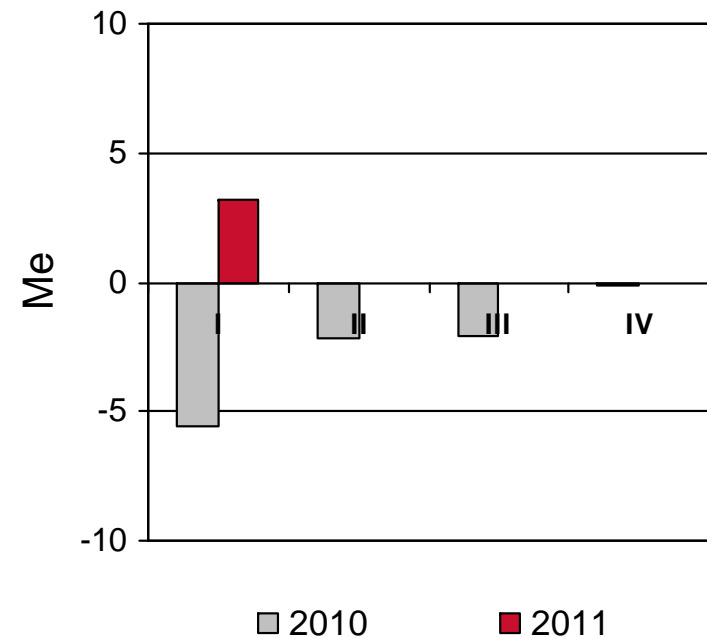


## Liikevoitto ja tulos rahoituserien jälkeen ilman kertaluonteisia eriä vuosineljänneksittäin

### Liikevoitto ilman kertaluonteisia eriä

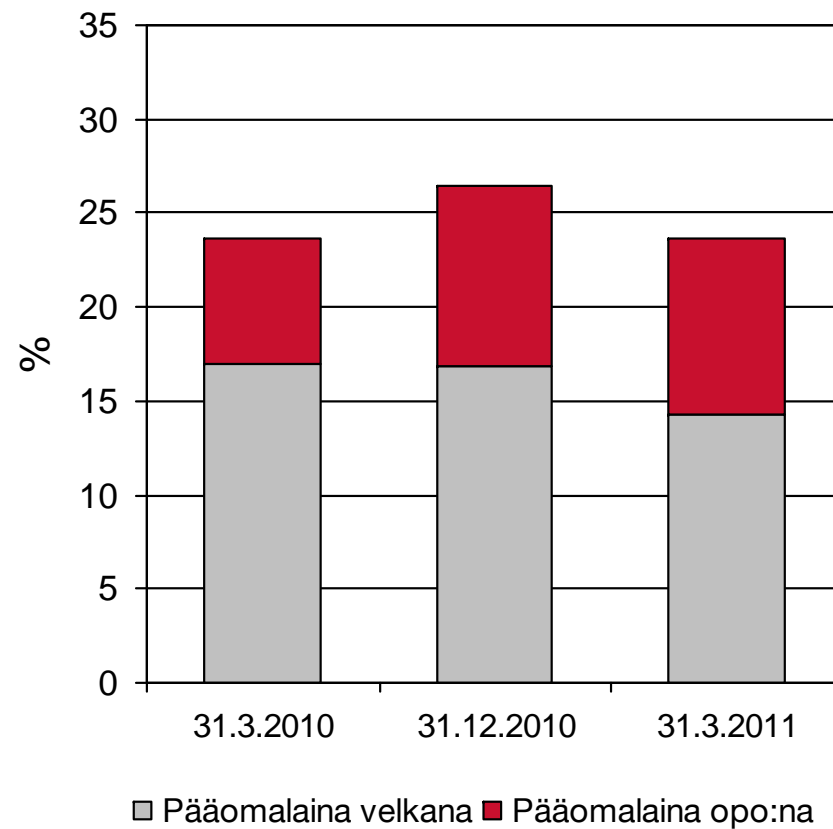


### Tulos rahoituserien jälkeen ilman kertaluonteisia eriä



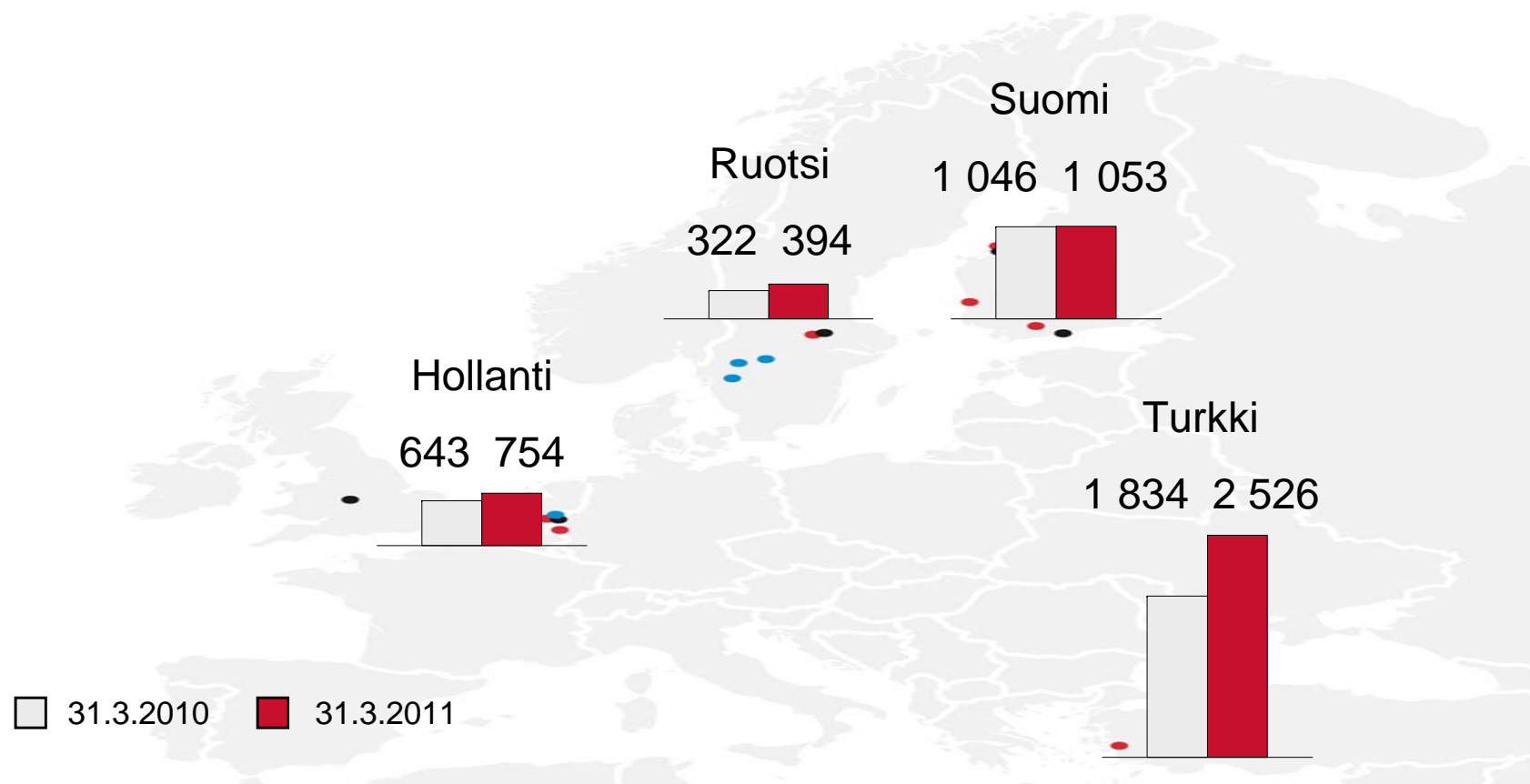
# COMPONENTA

## Omavaraisuusaste



# COMPONENTA

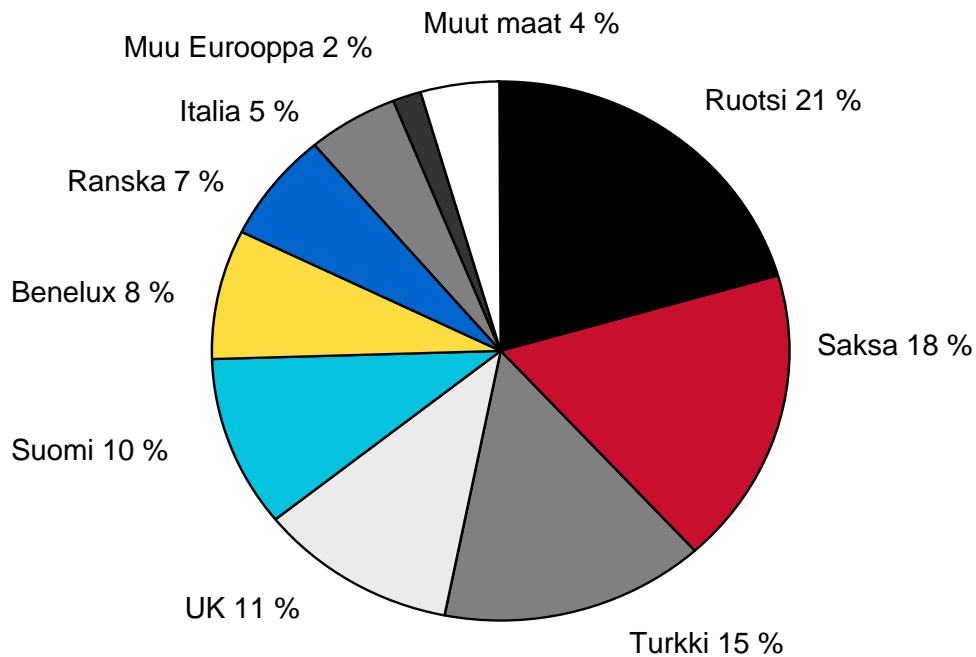
## Henkilöstö maittain mukaan lukien vuokratyövoima



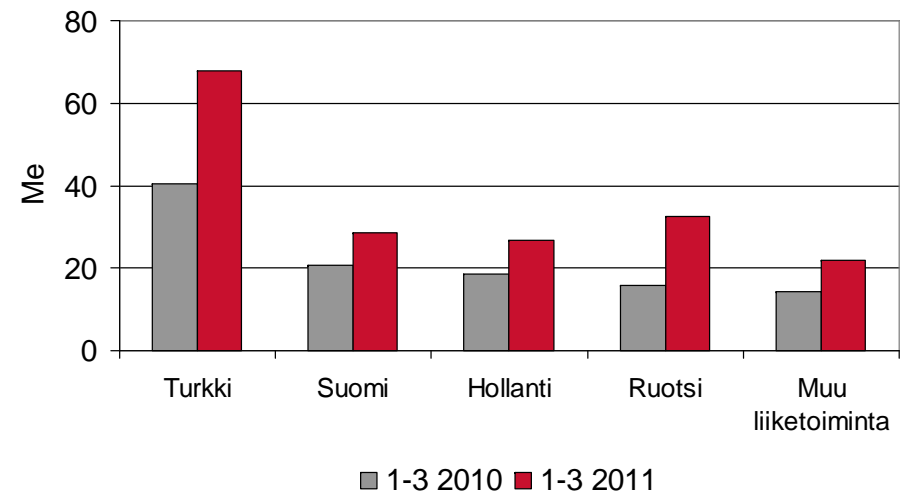


## Myynnin jakautuminen

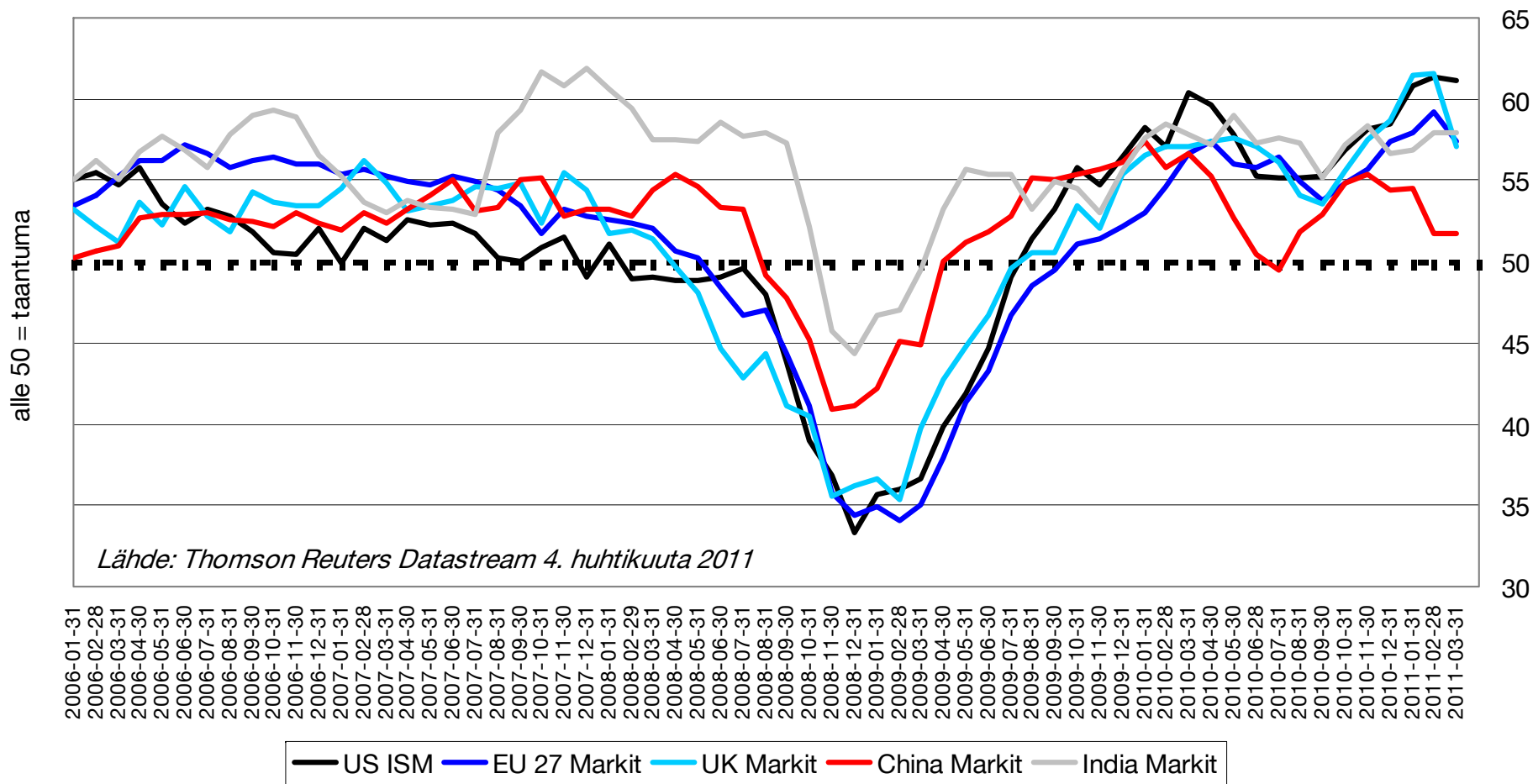
### Myynti markkina-alueittain Q1/2011



### Myynti toiminnoinnain Q1/2011

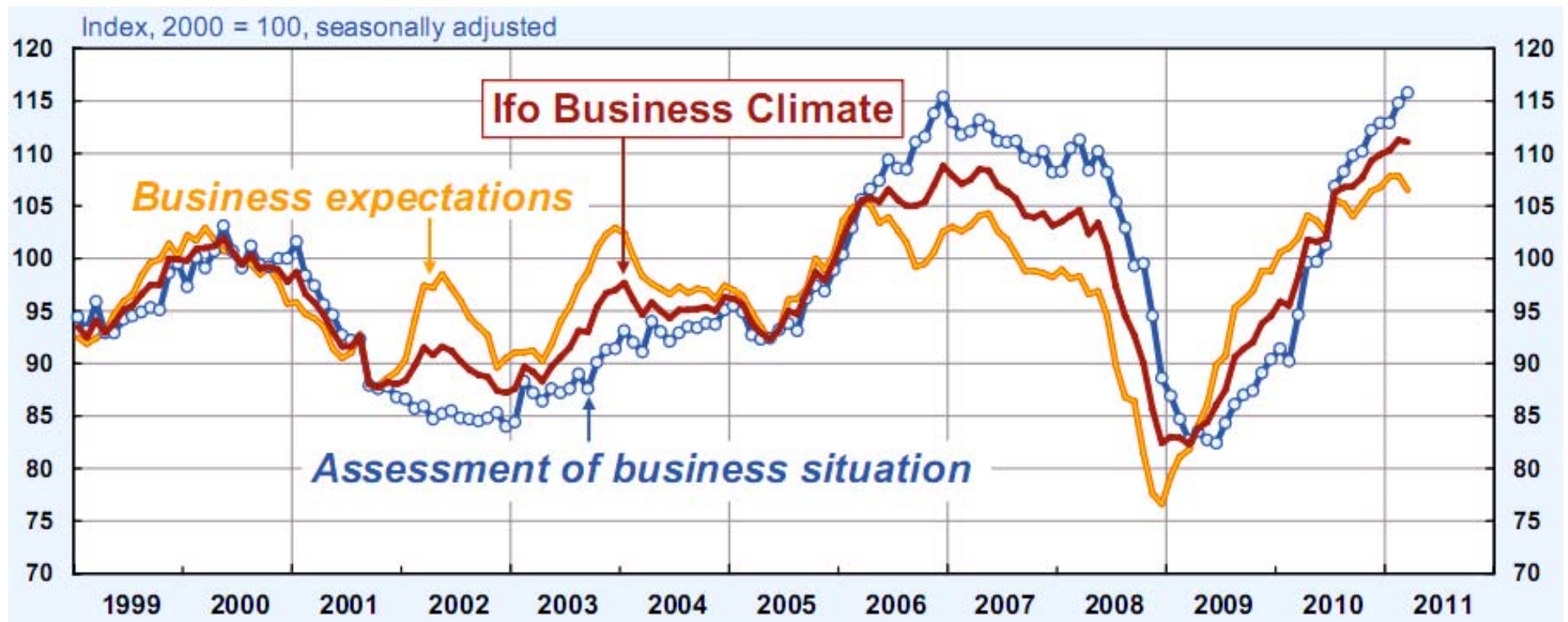


## Teollisuuden ostopäälliköiden indeksit



# COMPONENTA

## IFO-odotukset



Lähde: IFO

# COMPONENTA

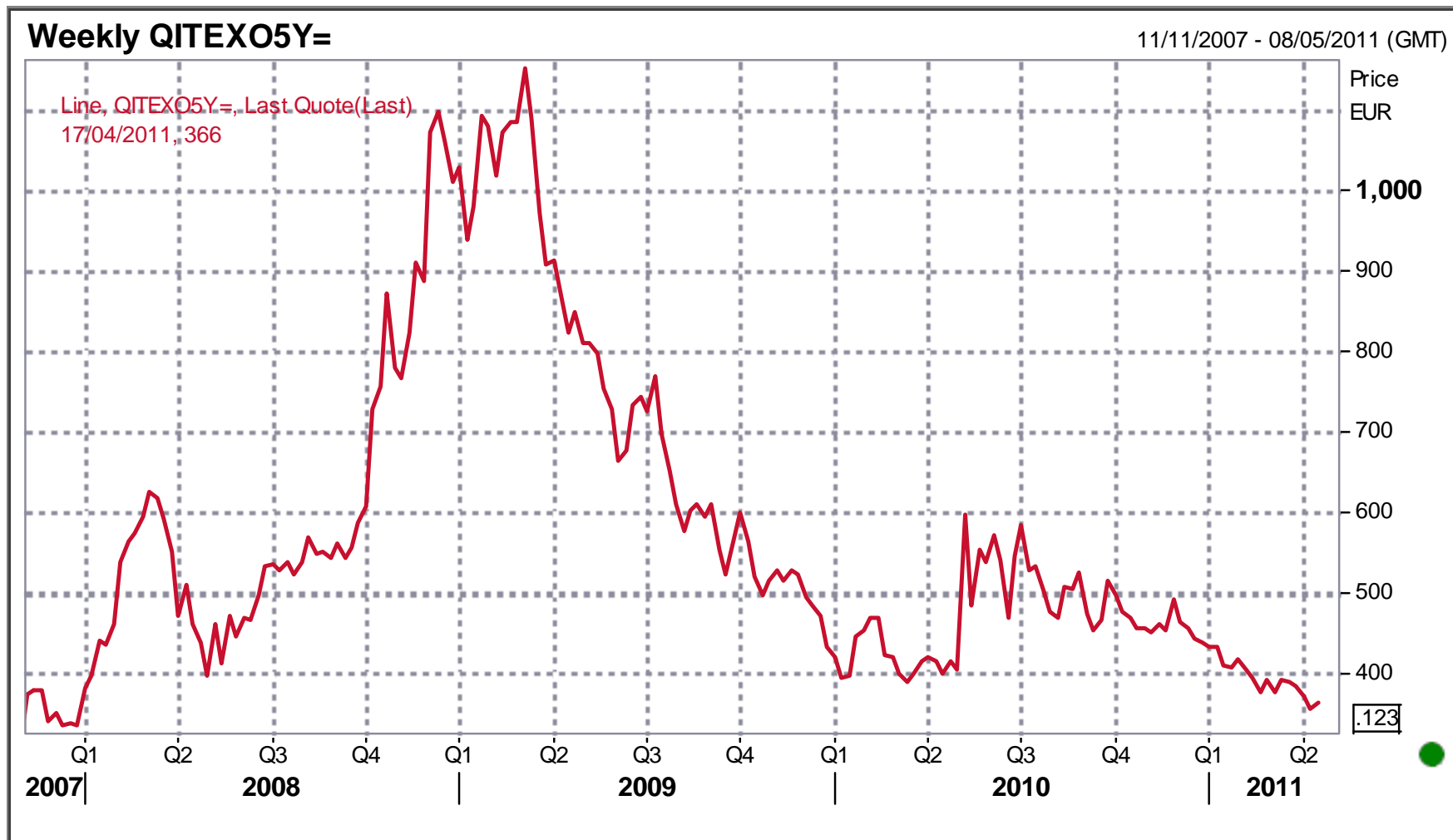
## Sijoittajien luottamusindeksi



Lähde: SSaA

# COMPONENTA

## CDS-indeksi



Lähde: Reuters

## Vertailukelpoinen myynti asiakastoimialoittain



Raskaat  
ajoneuvot

29 % (24 %)



Rakennus-  
ja kaivos-  
teollisuus

21 % (21 %)



Koneen-  
rakennus

19 % (21%)



Auto-  
teollisuus

18 % (20 %)



Maatalous-  
koneet

11 % (13 %)

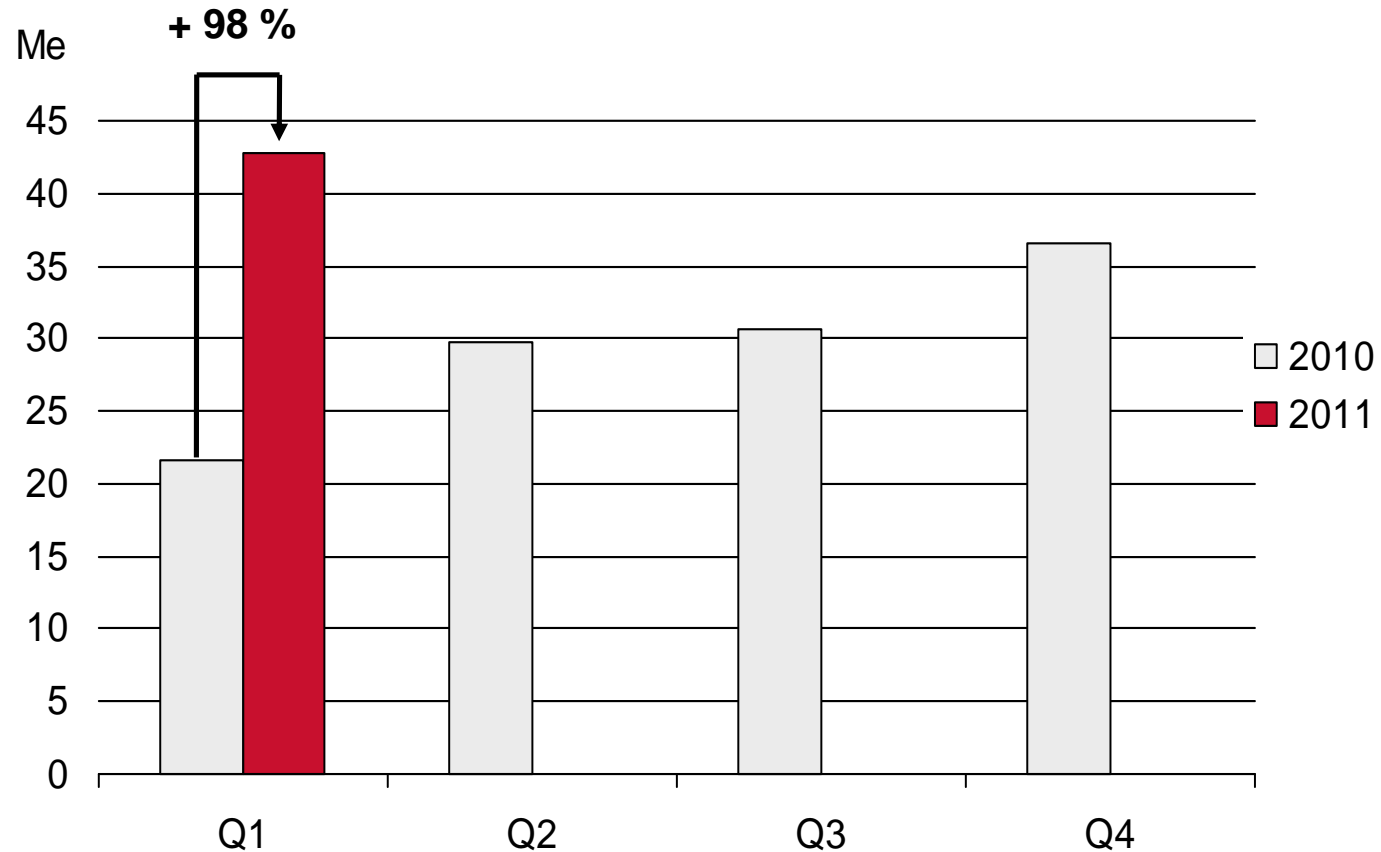


Tuulivoima

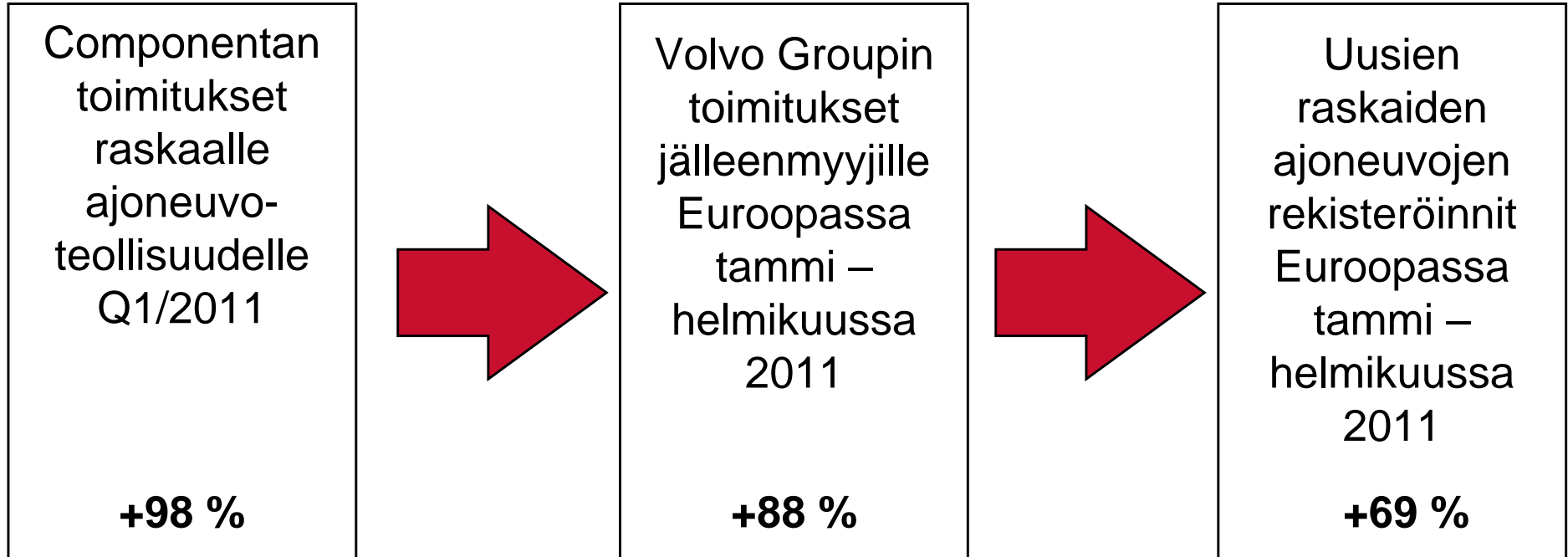
1% (1 %)

Huomio: Muu myynti 1 % (1 %)

## Vertailukelpoinen myynti raskaalle ajoneuvoteollisuudelle vuosineljänneksittäin



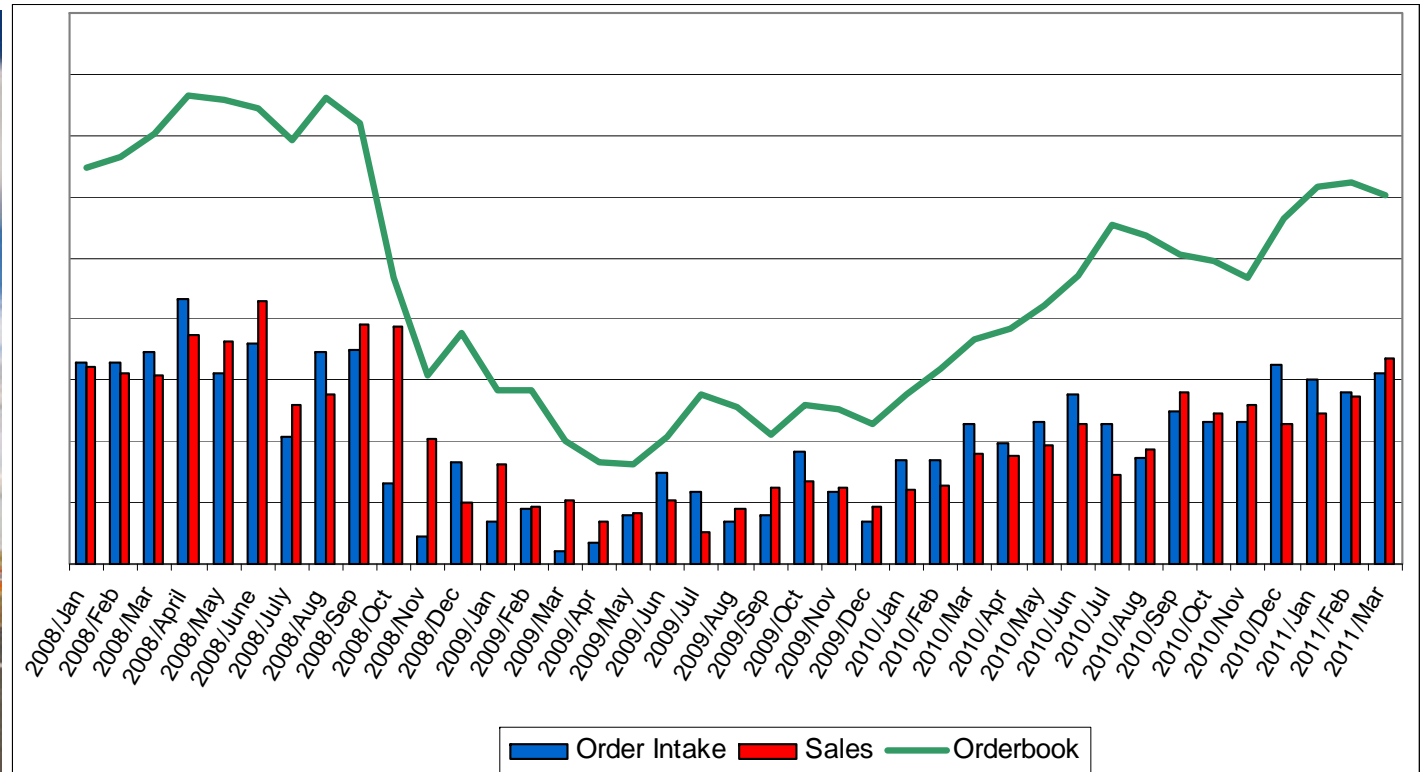
## Raskaiden ajoneuvojen tilausketjun kehitys



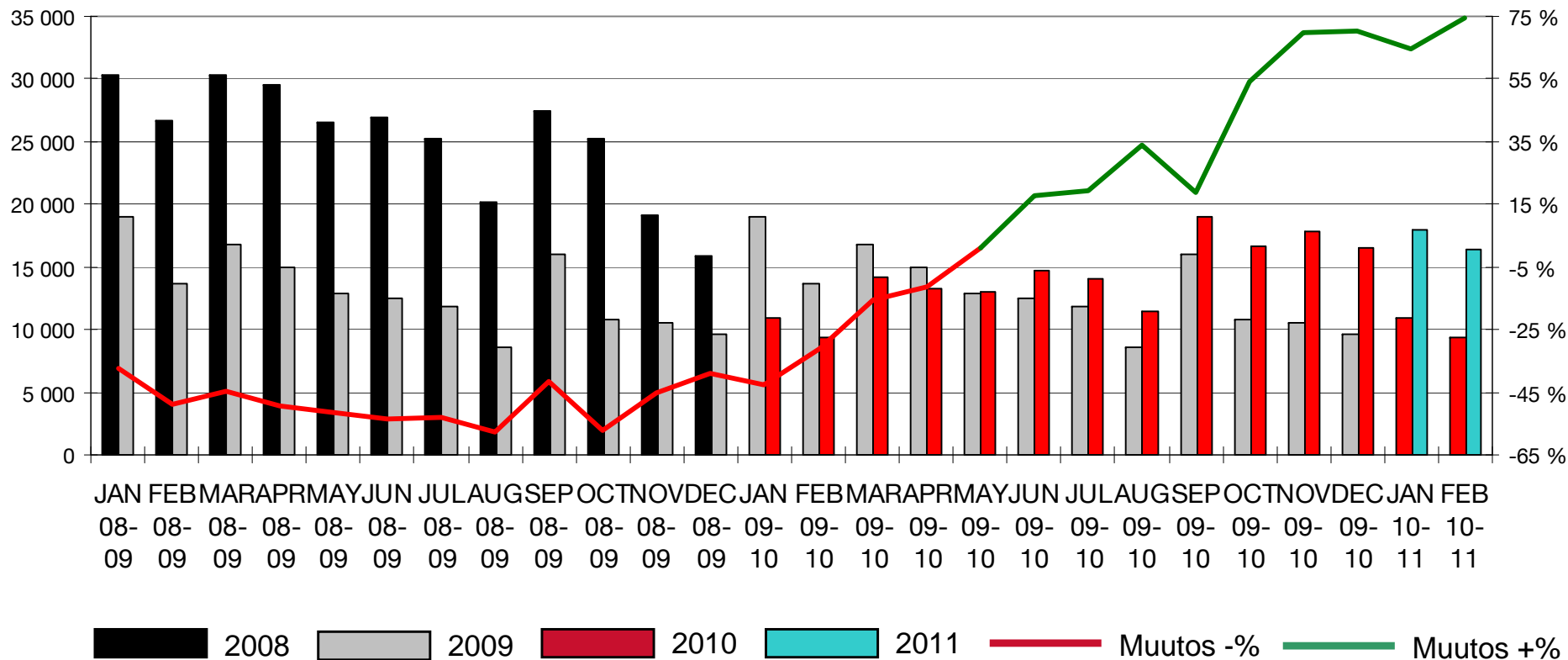
Lähteet: Volvon kotisivut, ACEA



## Raskaan ajoneuvoteollisuuden tilausten ja liikevaihdon kehitys

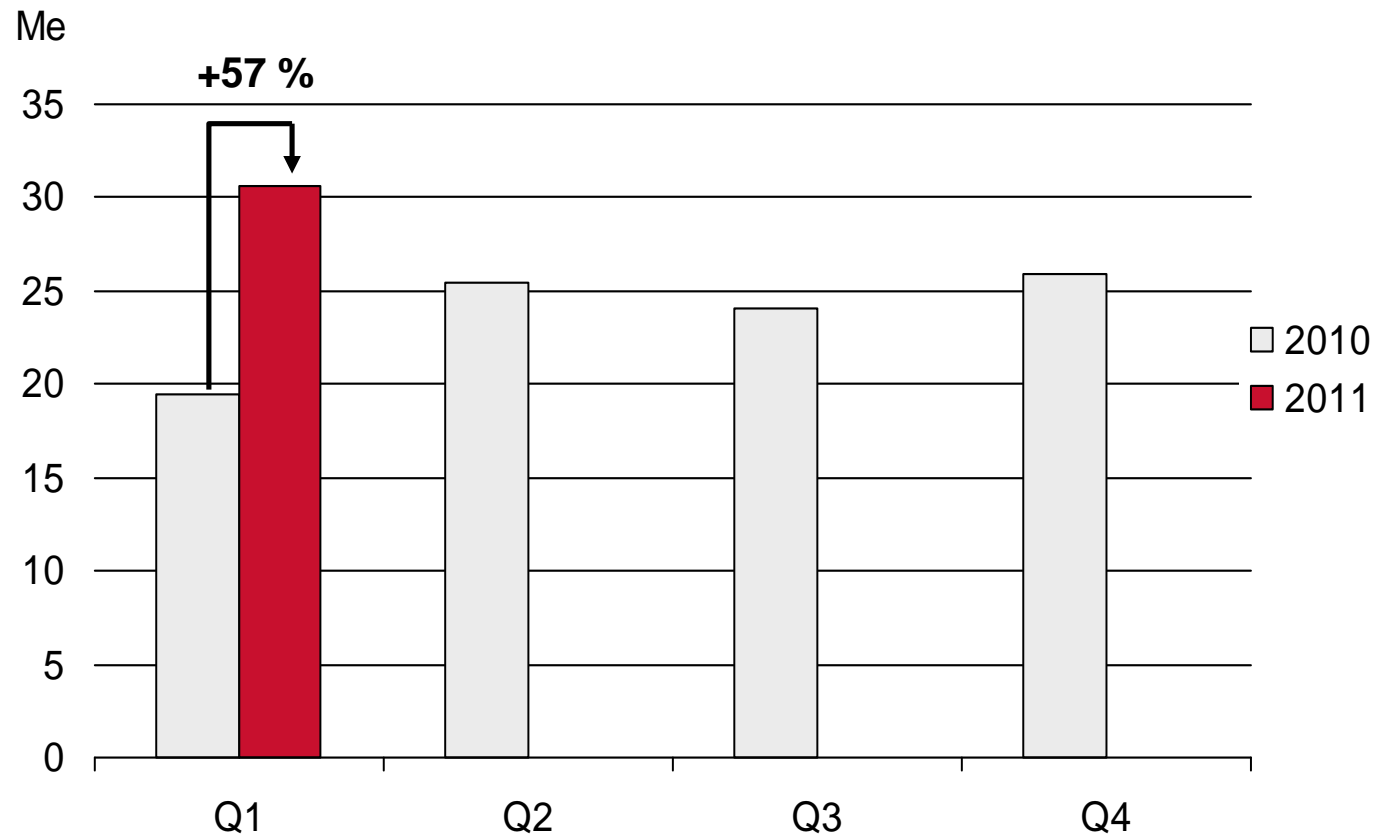


## Uusien raskaiden ajoneuvojen rekisteröinnit Euroopassa (EU27)



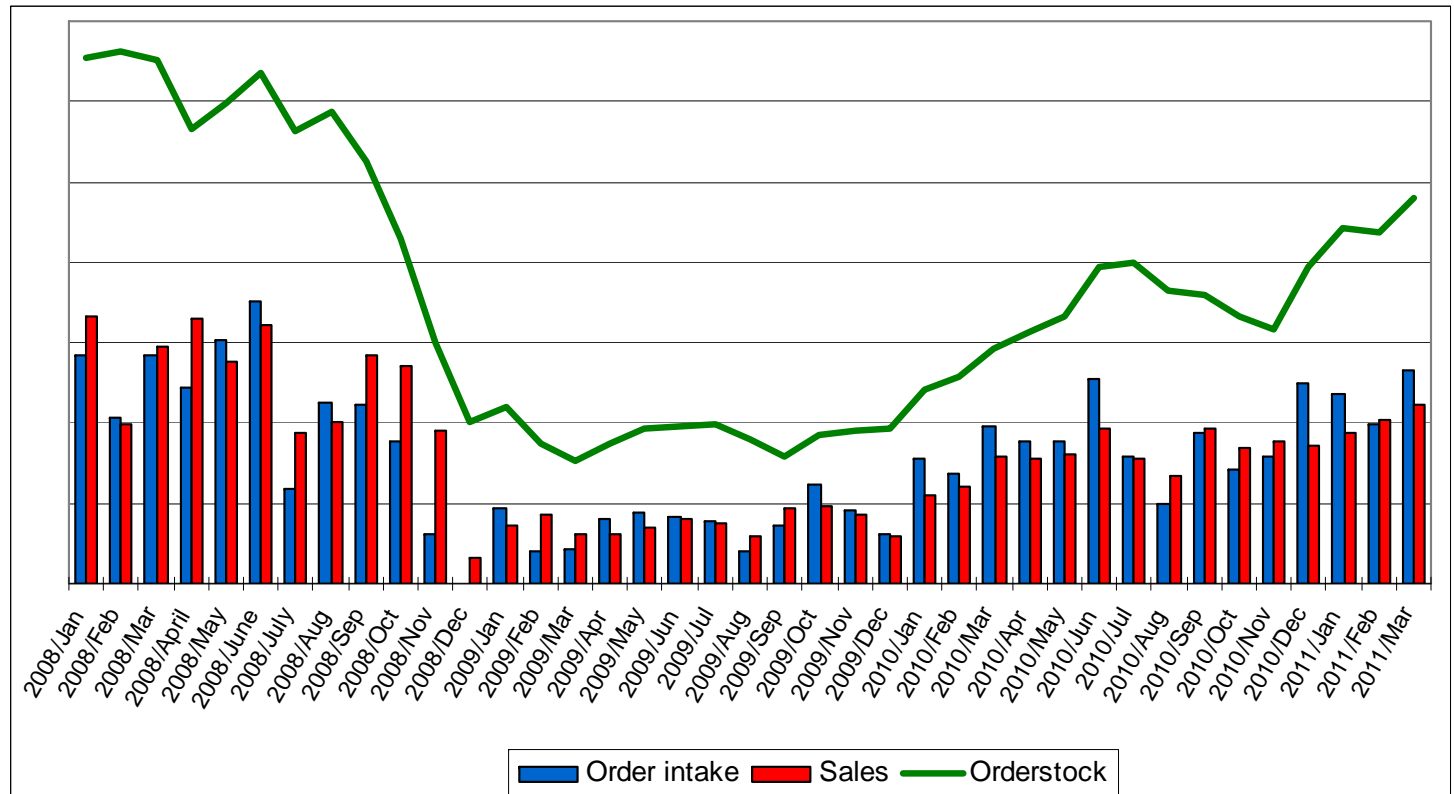
Lähde: ACEA

## Vertailukelpoinen myynti rakennus- ja kaivosteollisuudelle vuosineljänneksittäin

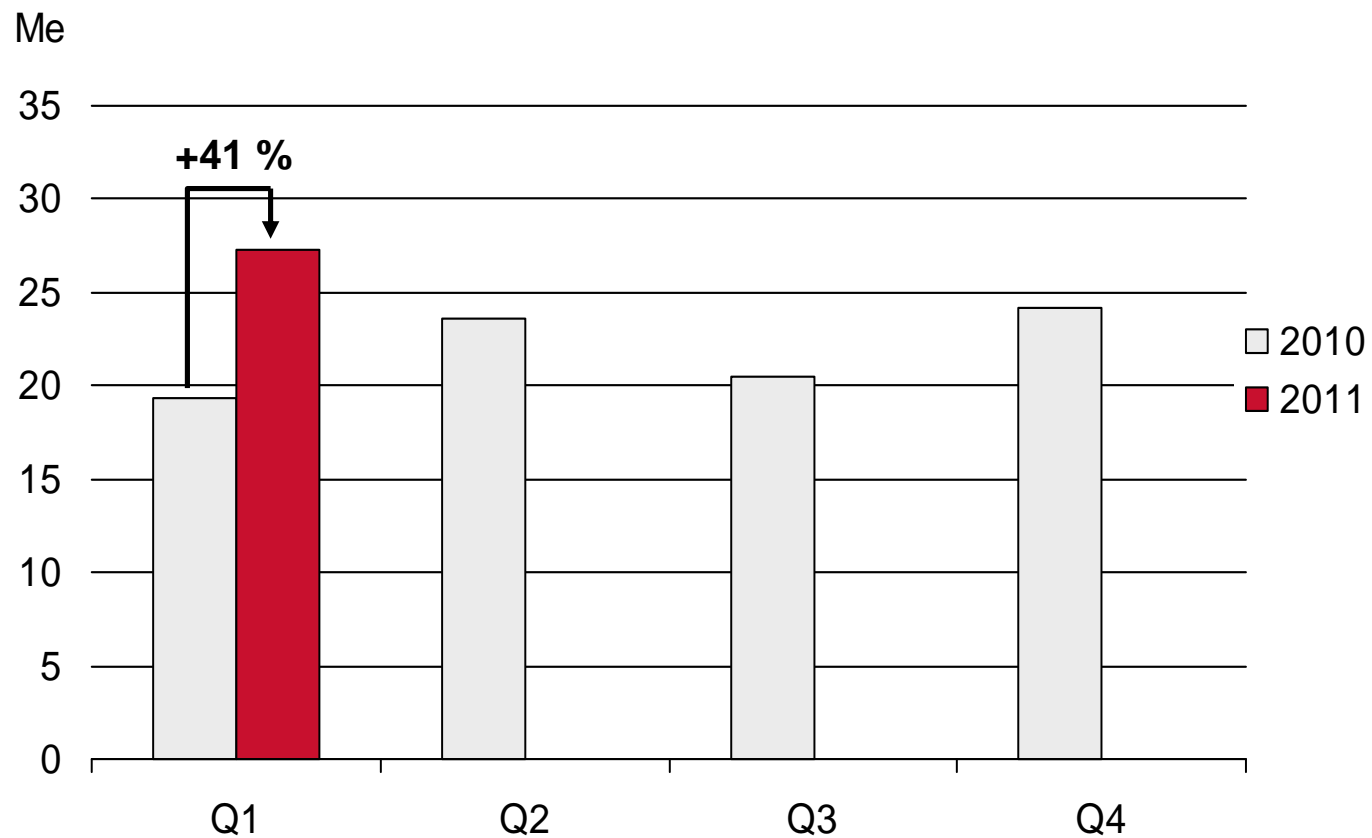


# COMPONENTA

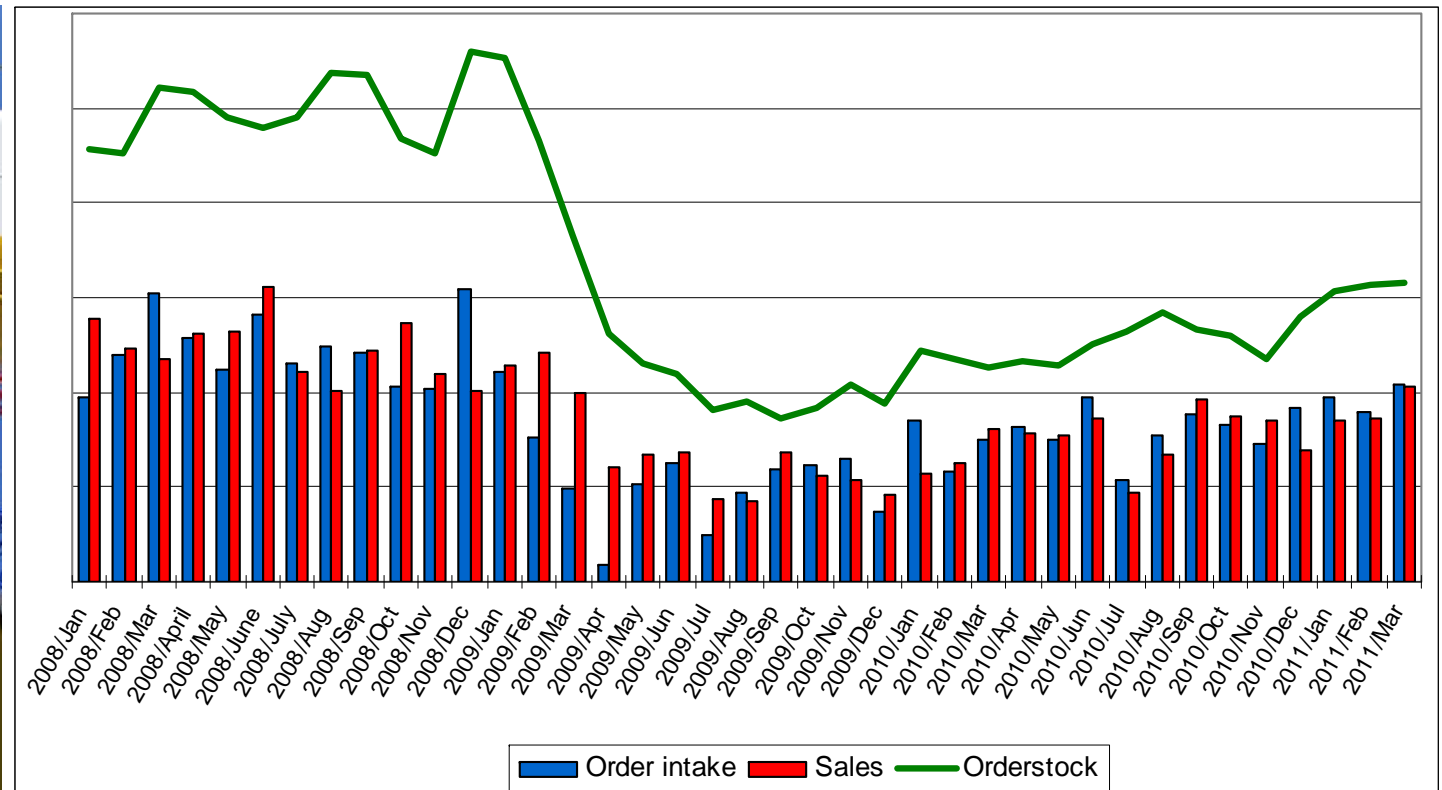
## Rakennus- ja kaivosteollisuuden tilausten ja liikevaihdon kehitys



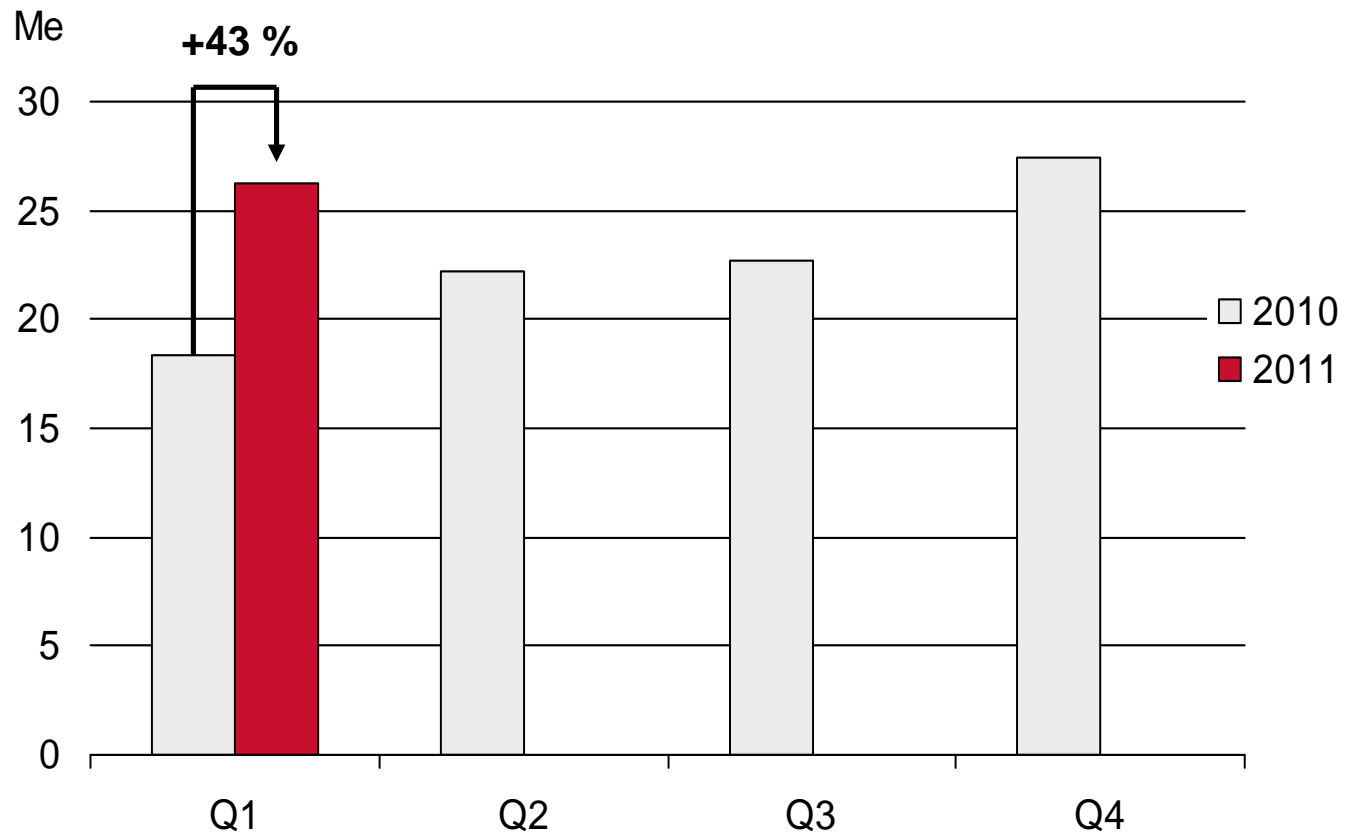
## Vertailukelpoinen myynti koneen- rakennusteollisuudelle vuosineljänneksittäin



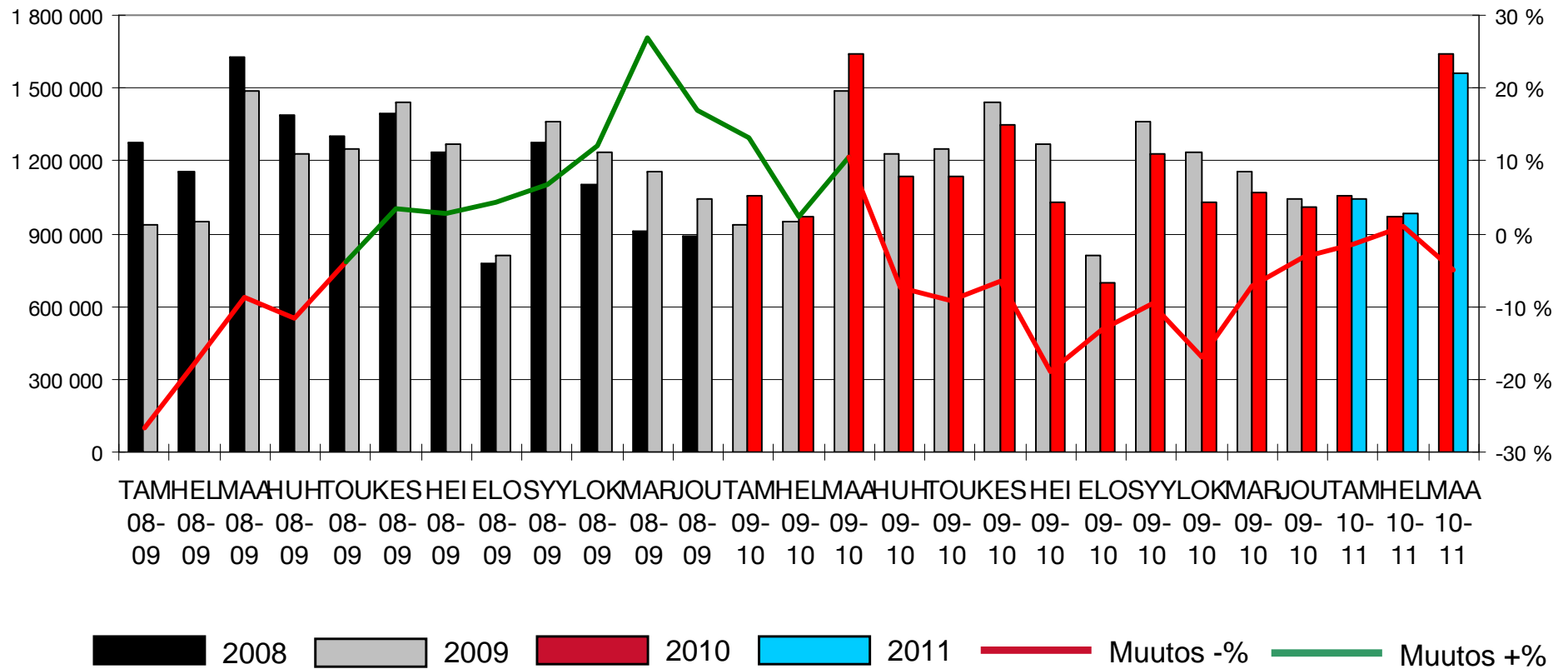
## Koneenrakennusteollisuuden liikevaihdon ja tilausten kehitys



## Vertailukelpoinen myynti autoteollisuudelle vuosineljänneksittäin



## Uusien henkilöautojen rekisteröinnit Euroopassa (EU27)

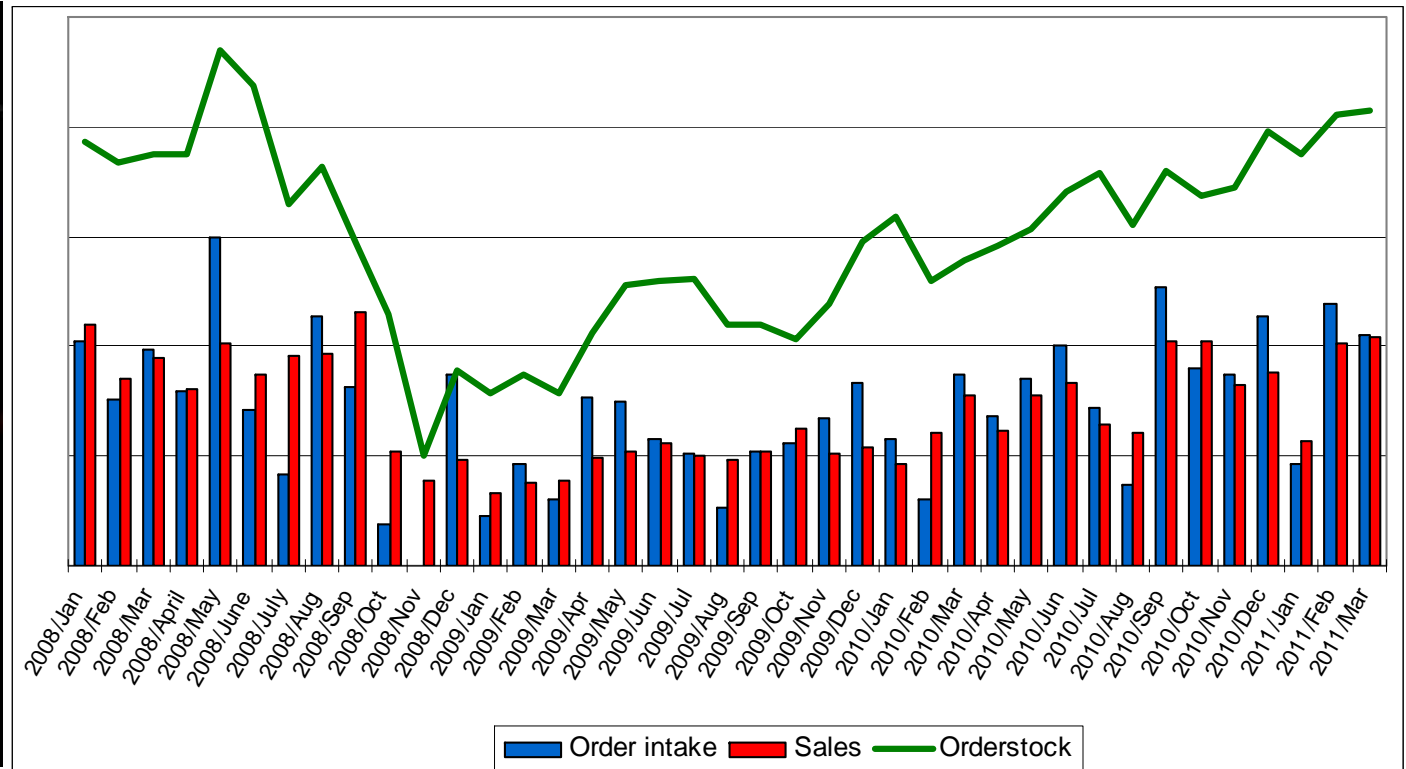


Lähde: ACEA

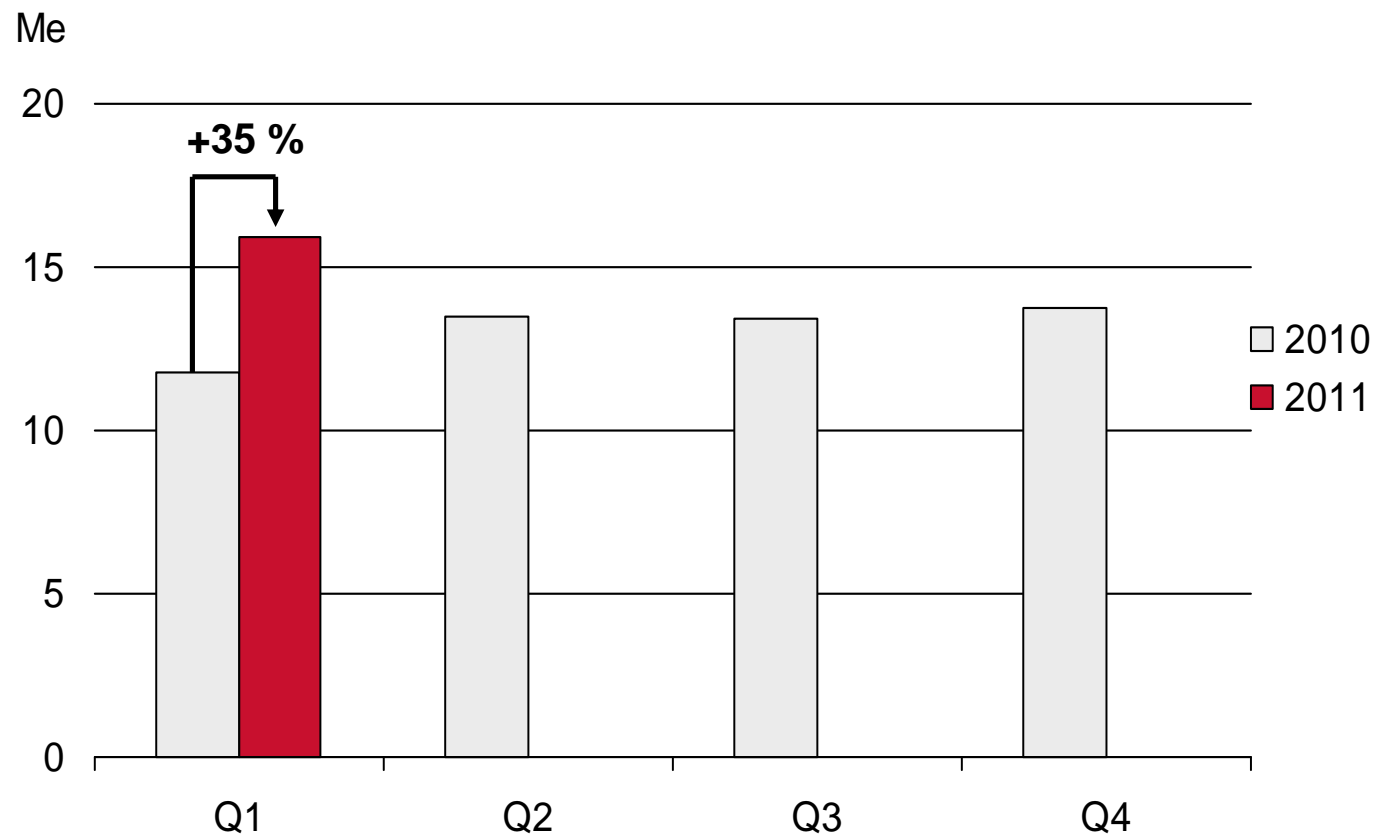


# COMPONENTA

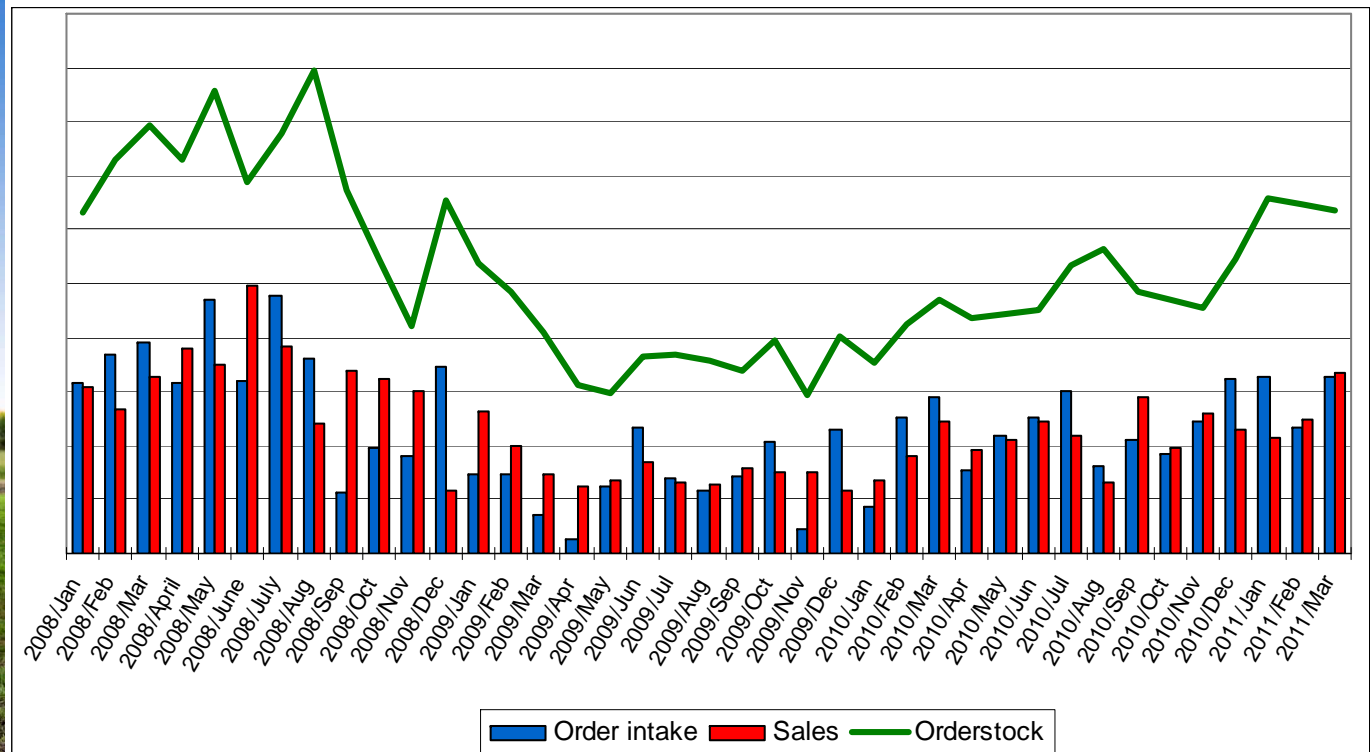
## Autoteollisuuden liikevaihdon ja tilausten kehitys



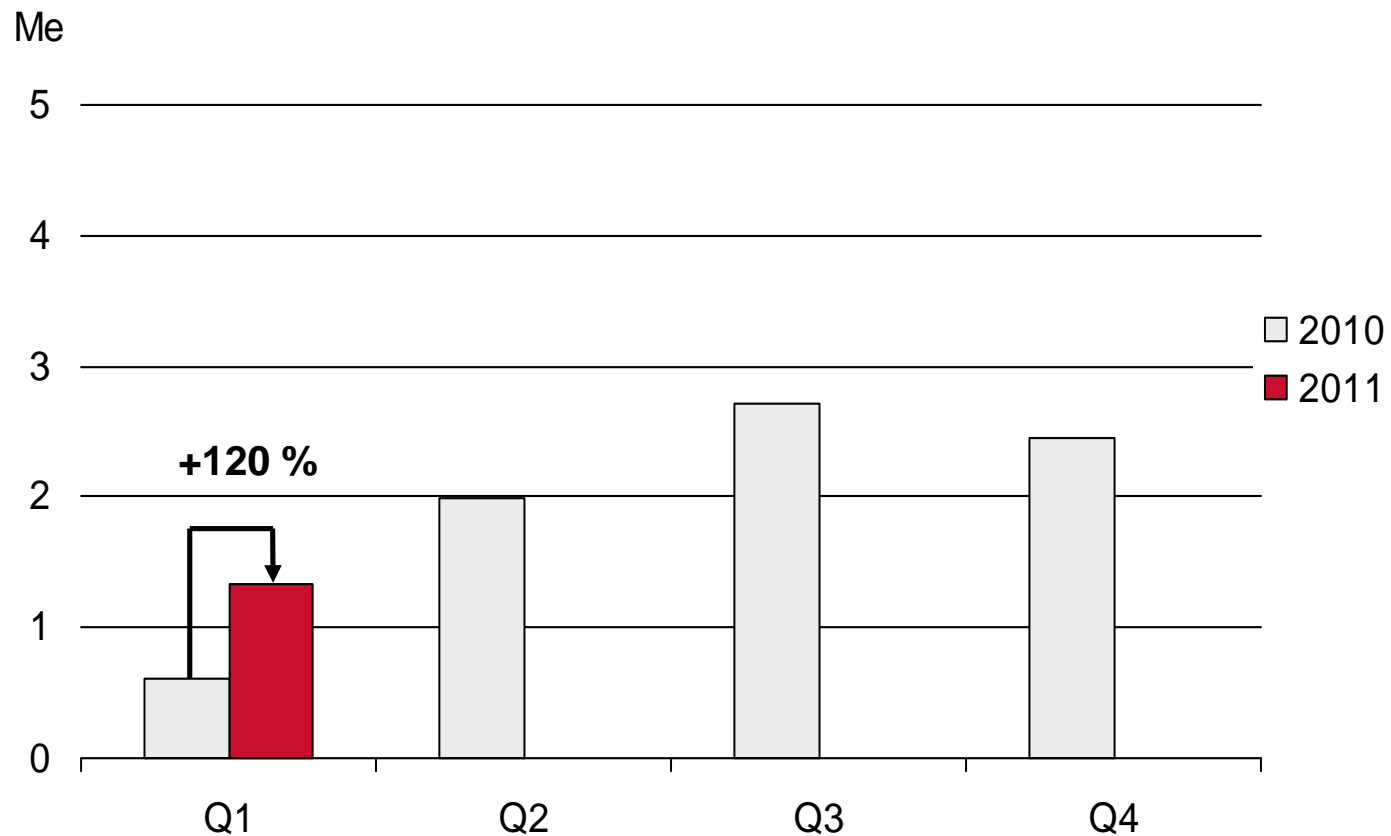
## Vertailukelpoinen myynti maatalouskone- teollisuudelle vuosineljänneksittäin



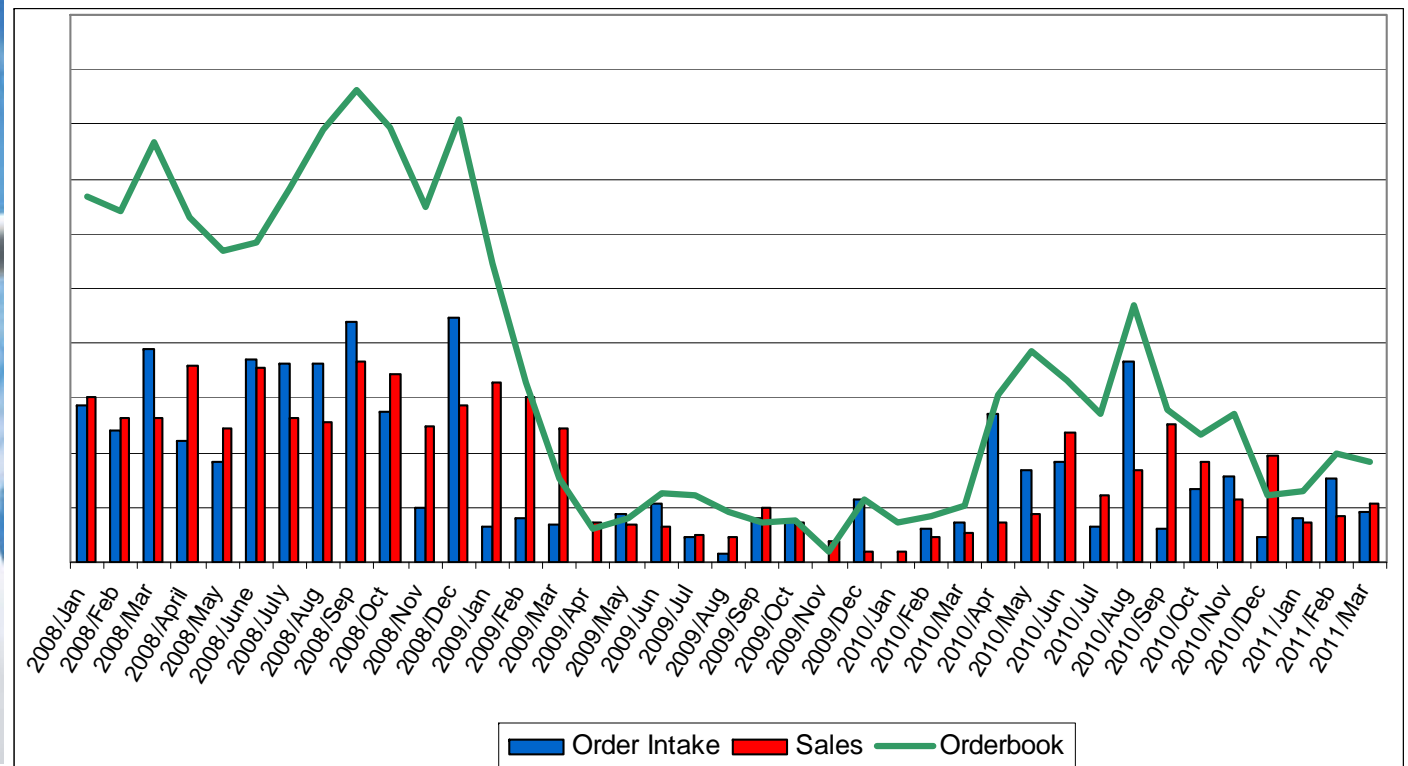
## Maatalouskoneteollisuuden tilausten ja liikevaihdon kehitys



## Vertailukelpoinen myynti tuulivoimateollisuudelle vuosineljänneksittäin



## Tuulivoimateollisuuden liikevaihdon ja tilausten kehitys



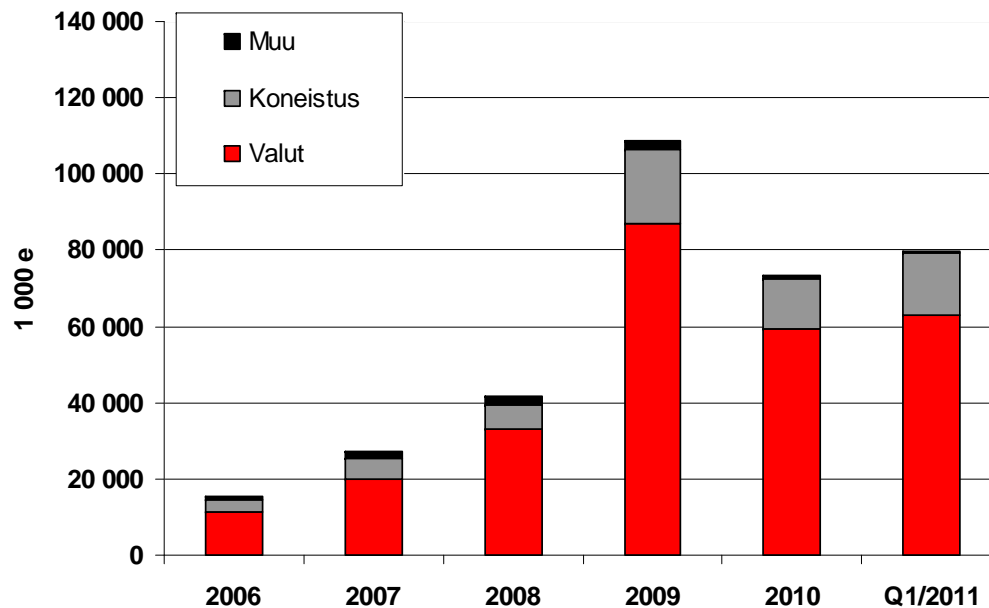
# COMPONENTA

## Tuloslaskelman eroanalyysi Q1/2011 vs. Q1/2010

Me	Q1/2011	Q1/2010	Ero %
Liikevaihto	144,1	91,2	58 %
Tuotannon arvo	150,0	94,4	59 %
Materiaalit	-61,6	-34,3	79 %
Muuttuvat palkat ja ulkopuoliset palvelut	-33,7	-24,2	39 %
Muut muuttuvat ja kiinteät kulut	-41,8	-32,3	30 %
Kulut yhteensä	-136,7	-90,8	51 %
<b>KÄYTTÖKATE</b>	<b>13,3</b>	<b>3,6</b>	<b>267 %</b>

## Tarjoukset ja uusmyynti

Kuukausittaiset tarjoukset > 100 000 e



- Konsernin tekemät tarjoukset ovat olleet edelleen korkealla tasolla.
- Componentan uusmyynti kehittyi vuoden 2011 ensimmäisen vuosineljänneksen aikana hyvin.

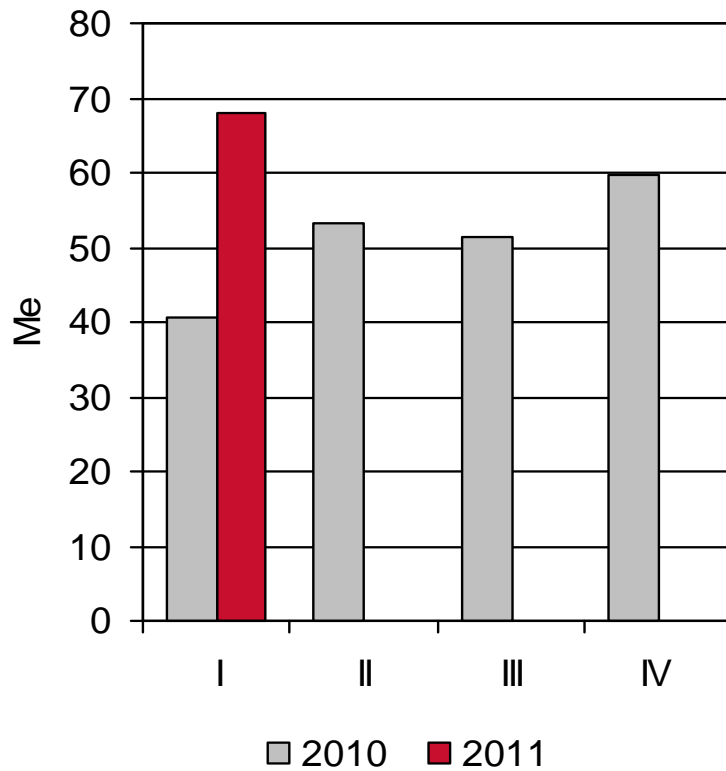


# Toimintojen kehitys

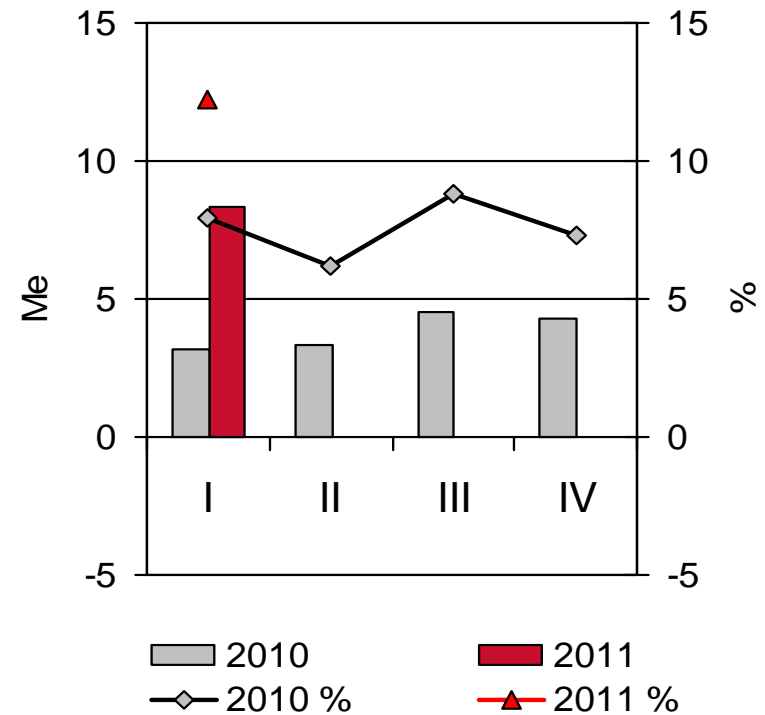


## Turkin toiminnot

### Liikevaihto



### Liikevoitto ilman kertaluonteisia eriä



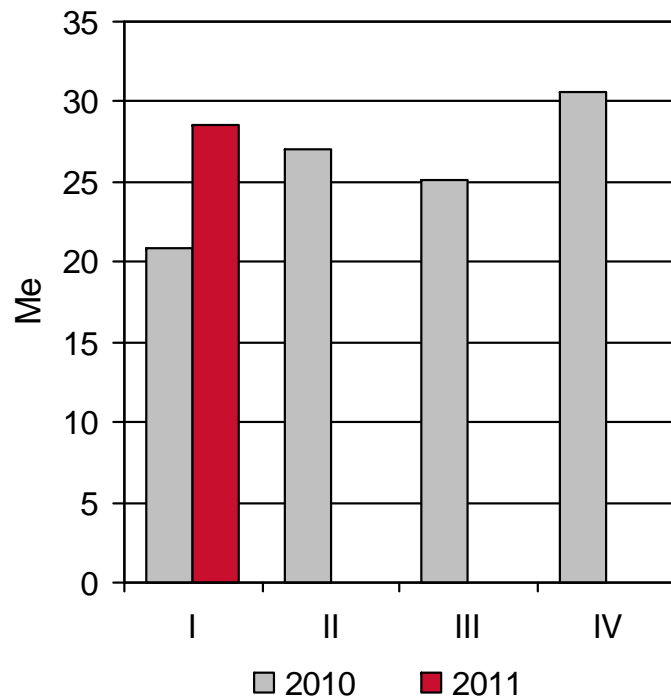
## Turkin toimintojen kehitys

- Turkin toiminnot muodostuvat Orhangazissa sijaitsevista rautavalimosta ja konepajasta sekä Manisassa sijaitsevista alumiinivalimosta ja alumiinivanteiden tuotantoyksiköstä.
- Katsauskauden liikevaihto kasvoi 67 % ja oli 67,9 Me (40,6 Me). Liikevoitto oli 8,3 Me, joka vastaa 12,2 % liikevaihdosta (3,2 Me; 7,9 %).
- Katsauskauden liikevoittoa paransi erittäin hyvä volyymikehitys erityisesti rakennus- ja kaivosteollisuuden sekä autoteollisuuden asiakastoimialoilla. Katsauskauden liikevoittoa rasitti kuitenkin rautaraaka-ainehintojen nopea nousu -0,4 Me.
- Tilauskanta maaliskuun lopussa kasvoi edellisvuodesta 66 % ja oli 54,0 Me (32,6 Me).

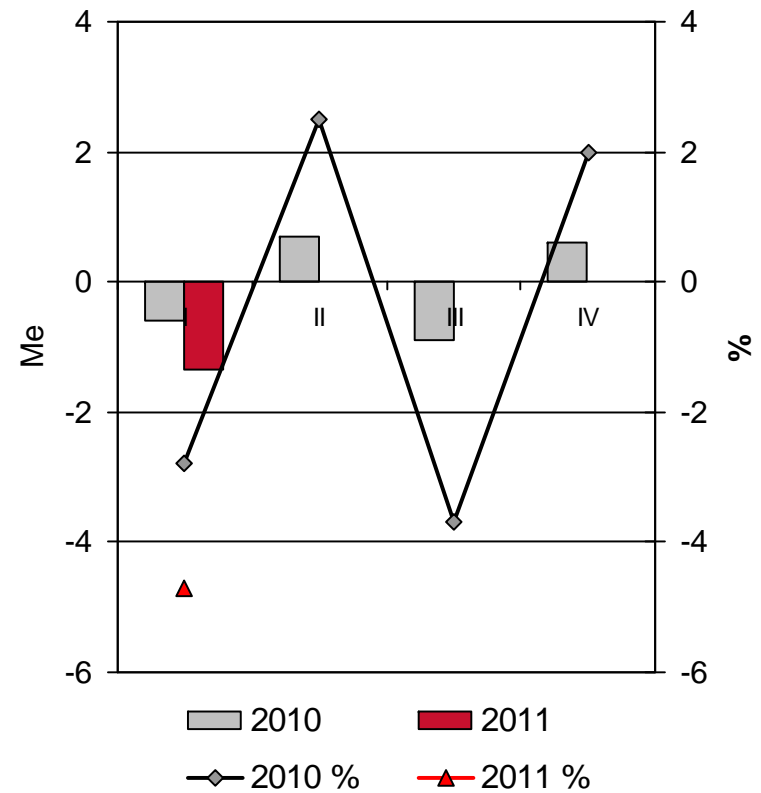
# COMPONENTA

## Suomen toiminnot

### Liikevaihto



### Liikevoitto ilman kertaluonteisia eriä

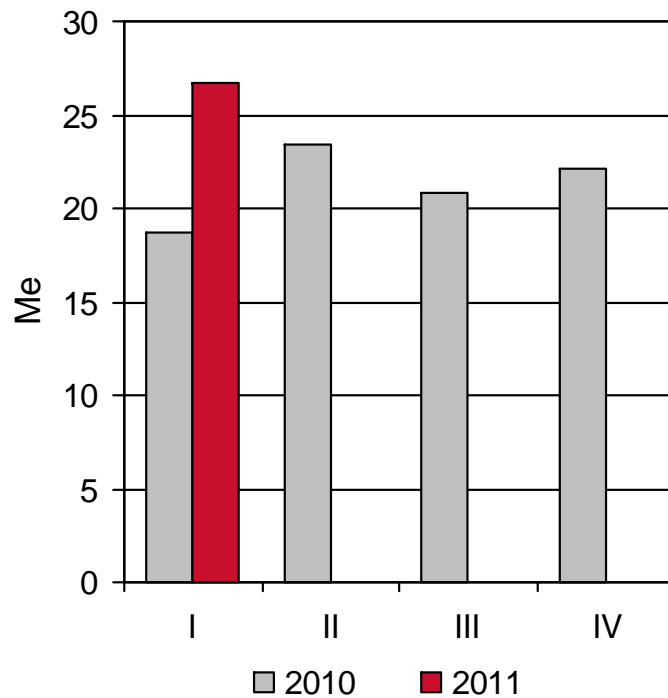


## Suomen toimintojen kehitys

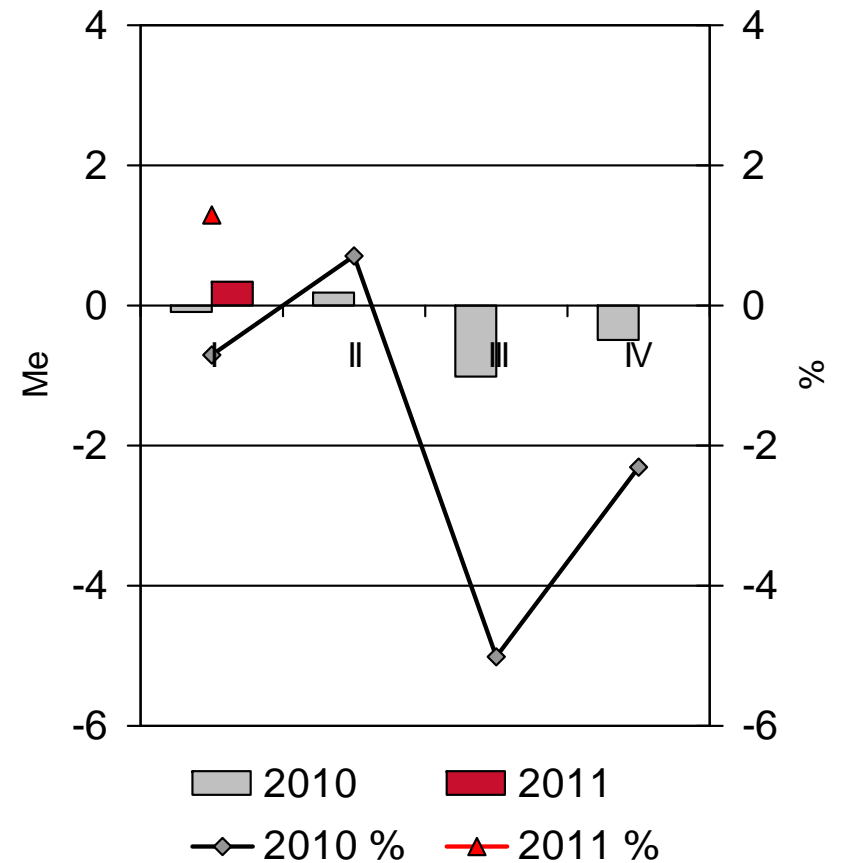
- Suomen toimintoihin kuuluvat rautavalimot Iisalmessa, Karkkilassa, Pietarsaaressa ja Porissa sekä konepajat Lempäälässä ja Pietarsaaressa. Lisäksi Suomen toimintoihin kuuluu mäntiä valmistava yksikkö Pietarsaaressa.
- Katsauskauden liikevaihto kasvoi 37 % ja oli 28,5 Me (20,8 Me). Liiketulos oli -1,3 Me eli -4,7 % liikevaihdosta (-0,6 Me; -2,8 %).
- Katsauskauden liiketulosta rasitti nopea rautaraaka-aineiden ja joidenkin alueellisten raaka-aineiden hintojen nousu, yhteensä -1,0 Me. Lisäksi Pietarsaaren yksikön liiketulos heikkeni selvästi.
- Tilauskanta maaliskuun lopussa kasvoi edellisvuodesta 29 % ja oli 17,6 Me (13,6 Me).

## Hollannin toiminnot

### Liikevaihto



### Liikevoitto ilman kertaluonteisia eriä

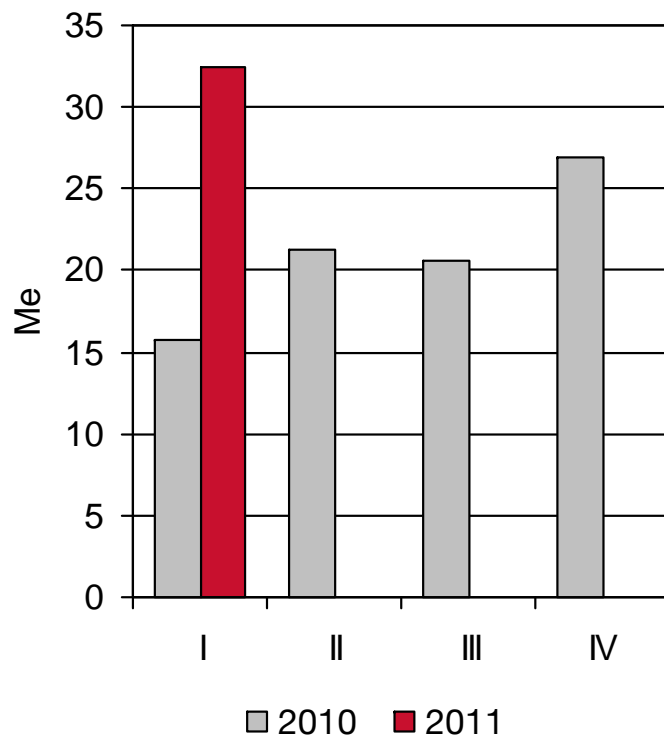


## Hollannin toimintojen kehitys

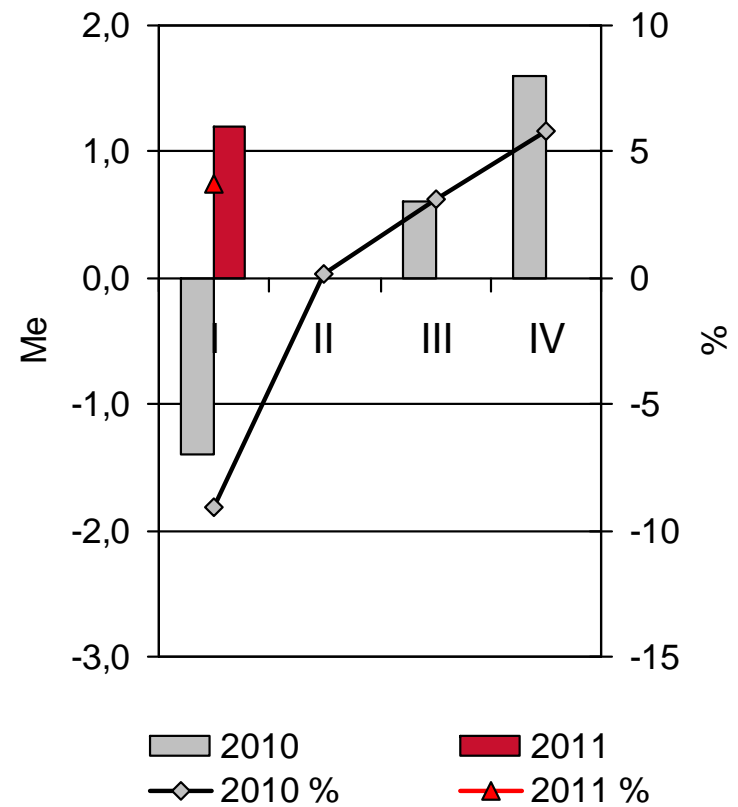
- Hollannin toiminnot muodostuvat rautavalimoista Weertissä ja Heerlenissä sekä konepajatoiminnoista Weertissä ja valumalleja valmistavasta yksiköstä Tegelenissä.
- Katsauskauden liikevaihto kasvoi 43 % ja oli 26,7 Me (18,7 Me) ja liikevoitto 0,3 Me eli 1,3 % liikevaihdosta (-0,1 Me, -0,7 %).
- Liiketuloksen paranemiseen vaikuttivat lisääntyneet tuotantovolyymit. Katsauskauden liiketulosta kuitenkin rasitti rautaraaka-aineiden hintojen nousu, alueellisten raaka-ainehintojen nousu sekä muiden materiaalilisien piiriin kuulumattomien raaka-aineiden hintojen nousu, yhteensä noin -1,0 Me.
- Tilauskanta maaliskuun lopussa kasvoi edellisvuodesta 32 % ja oli 17,7 Me (13,4 Me).

## Ruotsin toiminnot

### Liikevaihto



### Liikevoitto ilman kertaluonteisia eriä



## Ruotsin toimintojen kehitys

- Ruotsin toiminnot muodostuvat Främmestadin konepajasta sekä Wirsbon takomosta.
- Tilikauden liikevaihto nousi 104 % ja oli 32,4 Me (15,8 Me) ja liikevoitto 1,2 Me, joka vastaa 3,7 % liikevaihdosta (-1,4 Me, -8,9 %).
- Katsauskauden liikevoitto parani edellisvuodesta merkittävästi kasvaneiden volyymien ansiosta erityisesti raskaat ajoneuvot -asiakastoimialalla.
- Tilauskanta maaliskuun lopussa kasvoi edellisvuodesta 74 % ja oli 23,2 Me (13,3 Me).





# Näkymät

## Markkinanäkymät

- Kysyntänäkymät konsernin kaikilla asiakastoimialoilla ovat vuoden 2011 toisen vuosineljänneksen alussa hyvät.
- Kysynnän kehityksen odotetaan säilyvän hyvänä raskaat ajoneuvot -asiakastoimialalla erityisesti Euroopan markkinakehityksen takia.
- Rakennus- ja kaivosteollisuuskoneiden komponenttien kysynnän odotetaan edelleen kehittyvän suotuisasti lähinnä kaivosmateriaalien hintojen nousun ja talouden elpymisen johdosta.
- Maatalouskoneiden kysynnän arvioidaan nousevan edellisvuodesta kohonneiden ruoan hintojen vuoksi sekä Euroopan ja Pohjois-Amerikan markkinoiden kysynnän kehityksen ansiosta.
- Turkin autoteollisuuden kasvaneen viennin sekä alumiinivanteiden kysynnän hyvän kehityksen johdosta autoteollisuuden kysynnän arvioidaan kehittyvän suotuisasti vuonna 2011.
- Tuulivoimasektorin kysynnän odotetaan pysyvän alhaisilla tasolla Euroopassa vuoden 2011 ensimmäisen vuosipuoliskon aikana.
- Koneenrakennusteollisuuden kysynnän odotetaan jatkavan asteittaista elpymistä.

## Componentan näkymät 2011

- Componentan näkymät vuodelle 2011 perustuvat yleisiin ulkoisiin suhdanne-indikaattoreihin, asiakkaiden antamiin toimitusennusteisiin sekä Componentan tilauskertymään ja tilauskantaan.
- Componentan tilauskanta oli maaliskuun lopussa 53 % edellisvuoden vastaavaa ajanjaksoa korkeammalla tasolla.
- Vuonna 2011 konsernin liikevaihdon odotetaan kasvavan selvästi ja tuloksen rahoituserien jälkeen ilman kertaluonteisia eriä olevan positiivinen.
- Koko vuoden liiketoiminnan nettorahavirran odotetaan pysyvän positiivisena ja käyttöpääoman muutosten säilyvän maltillisina myytävien myynti-saamisten johdosta.
- Vuoden 2011 tuotannollisten investointien arvioidaan nousevan 15 miljoonasta eurosta noin 20 miljoonaan euroon johtuen uusmyynnin hyvästä kehityksestä ja Pietarsaaren koneistustoiminnan siirtämisestä pääosin Ruotsin Främmestadiin.



COMPONENTA