

COMPONENTA

Componenta Oyj

Osavuositarkastus 1.1. - 31.3.2010

Katsauskausi lyhyesti

- Liikevaihto nousi 4 % ja oli 91 Me (88 Me).
- Tuotannon arvo nousi 25 % ja oli 94 Me (75 Me).
- Liikevoitto oli 0,3 Me (-6,1 Me).
- Tulos rahoituserien jälkeen oli -5,6 Me (-10,9 Me).
- Osakekohtainen tulos oli -0,24 e (-0,75 e).
- Tilauskanta kasvoi 47 % ja oli 68 Me (46 Me).

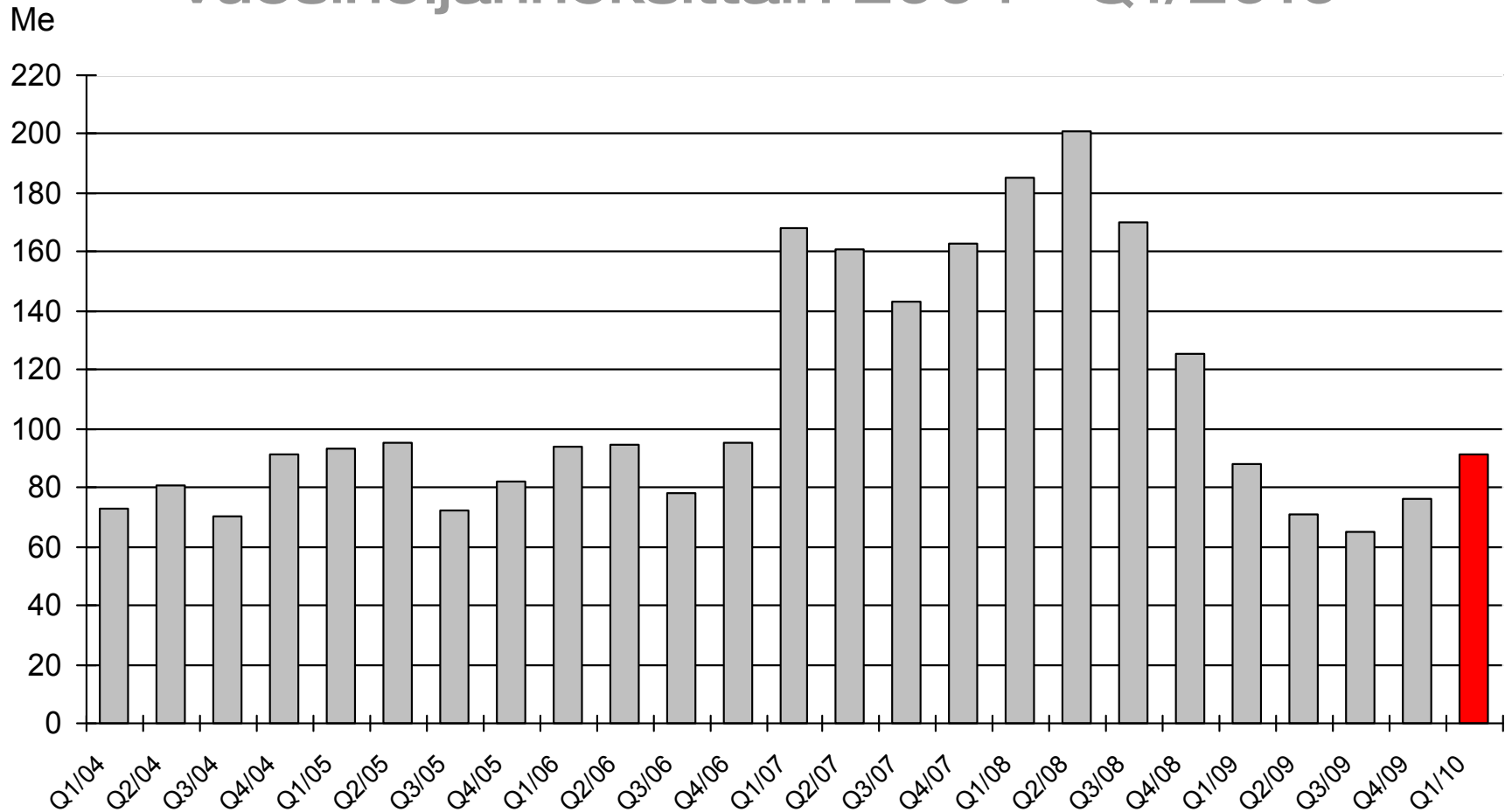
- Liikevoitto parani edellisvuodesta paremman volyymikehityksen ja toteutettujen kustannussopeutusten seurauksena.
- Alkuvuoden tulosta rasittivat 3 Me:n nopea raaka-aineiden hinnannousu ja poikkeukselliset energian hintapiikit Pohjoismaissa.
- Käyttämättömät luottositoumukset ja rahavarat katsauskauden lopussa olivat 39,5 Me.
- Liiketoiminnan nettorahavirta oli positiivinen 3,5 Me (5,3 Me).

Tuloslaskelma

Me	2010	2009	2009
	1 - 3	1 - 3	1 - 12
Liikevaihto	91,2	88,1	299,6
Liikevoitto	0,3	-6,1	-15,4
Nettorahoituskulut	-5,9	-4,7	-21,8
Tulos rahoituserien jälkeen	-5,6	-10,9	-37,2
Tilikauden tulos	-4,1	-8,3	-28,7
Tulos/osake, e	-0,24	-0,75	-2,30

COMPONENTA

Liikevaihdon kehitys vuosineljänneksittäin 2004 – Q1/2010



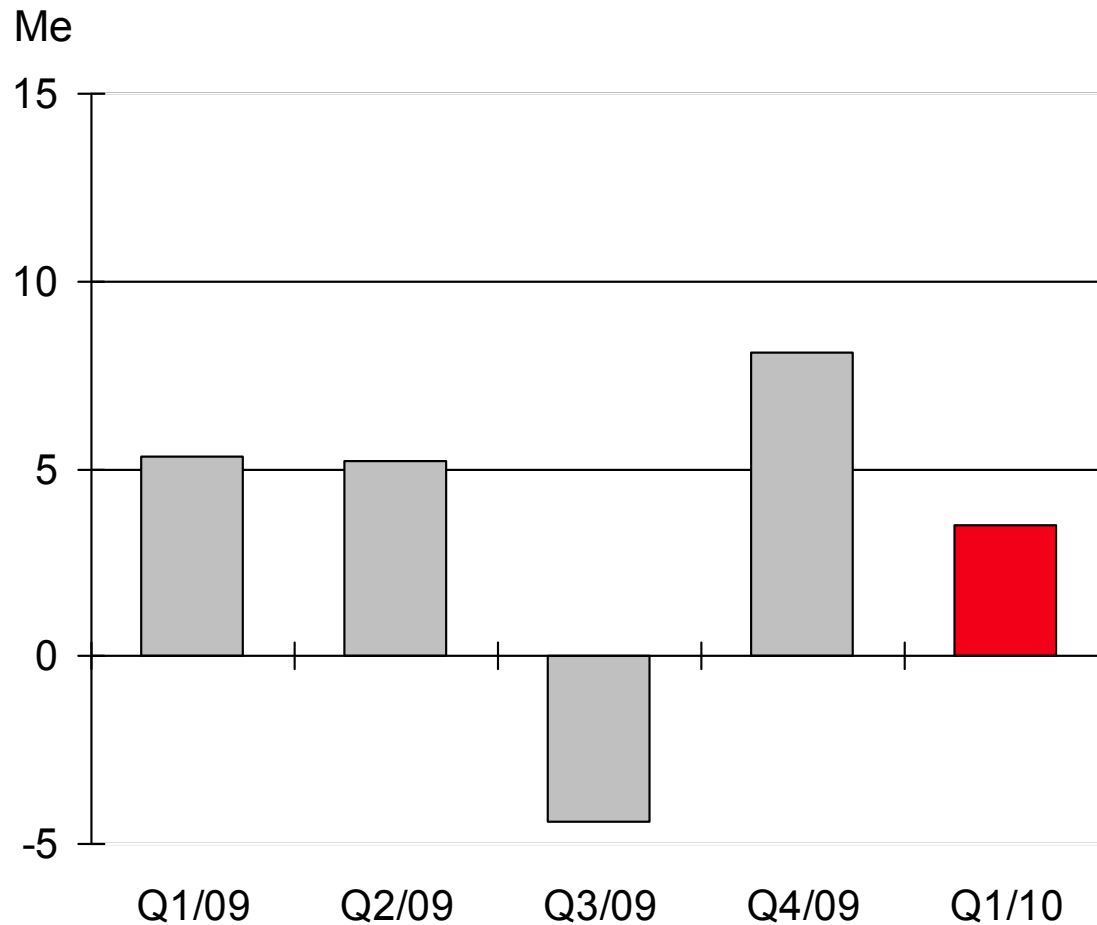
Tunnusluvut

Me	31.3.2010	31.3.2009	31.12.2009
Omavaraisuusaste, % (pääomalaina omana pääomana)	23,6	23,0	26,5
Oman pääoman tuotto, %	-23,5	-53,4	-45,1
Sijoitetun pääoman tuotto, %	1,1	-6,6	-4,1
Korolliset nettovelat, Me (pääomalaina omana pääomana)	214,9	223,4	206,5
Net gearing, % (pääomalaina omana pääomana)	218,2	232,9	200,8
Tilaukanta, Me	68,0	46,2	58,8
Tuotannolliset investoinnit, Me	0,8	5,2	15,5
Henkilöstö kauden lopussa (ml. vuokratyövoima)	3 845	3 858	3 698

Rahavirtalaskelma

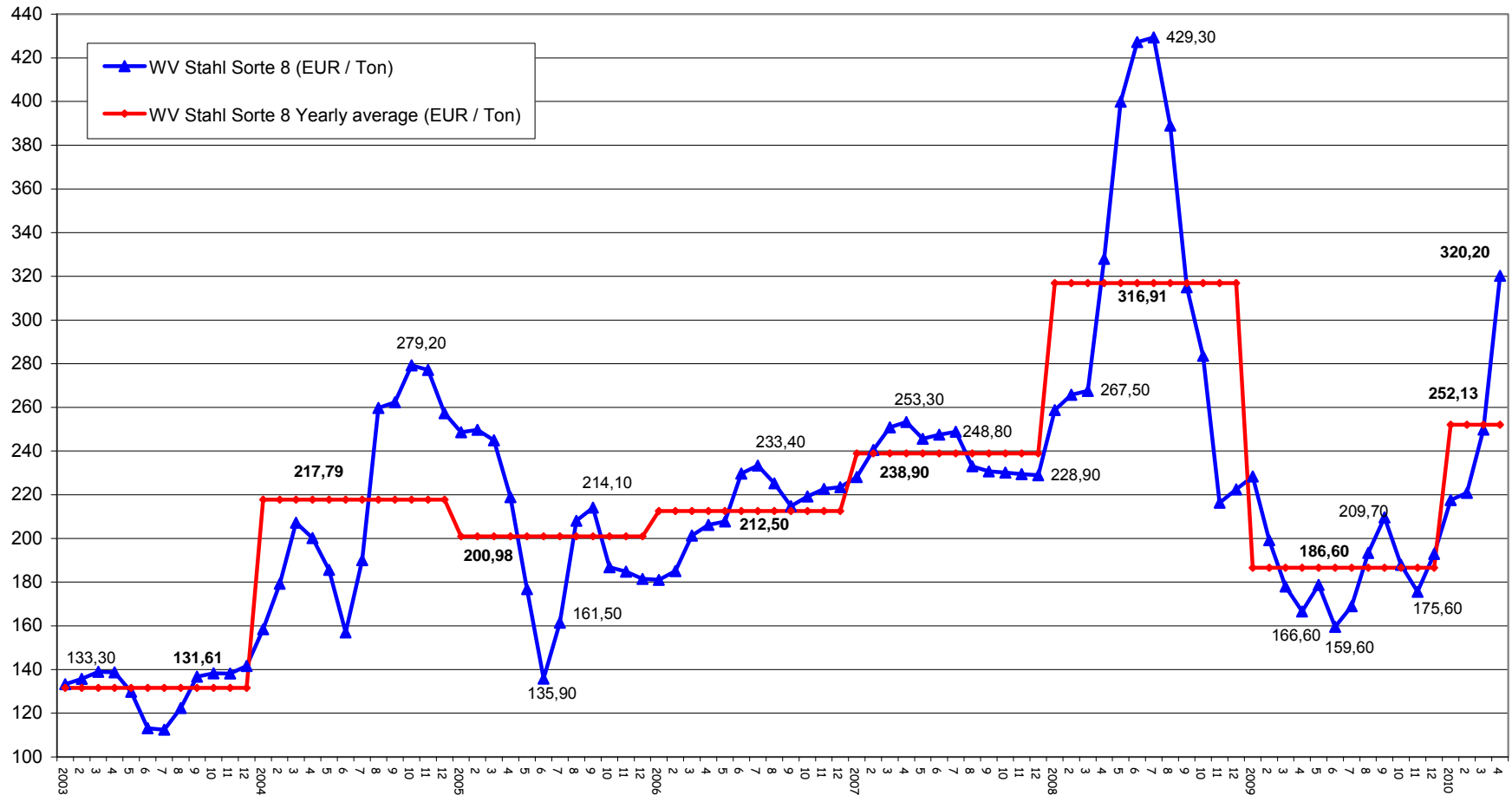
Me	2010 1 – 3	2009 1 – 3	2009 1 – 12
Liiketoiminnan rahavirta ennen käyttöpääoman muutosta, rahoituseriä ja veroja	4,9	-2,8	-2,5
Käyttöpääoman muutokset	3,1	11,2	37,5
Liiketoiminnan rahavirta ennen rahoituseriä ja veroja	8,0	8,4	35,0
Liiketoiminnan nettorahavirta	3,5	5,3	14,2
Investointien nettorahavirta	-3,2	-4,4	-12,6
Rahoituksen nettorahavirta	5,4	8,5	0,9
Rahavarojen lisäys (+) / vähennys (-)	5,6	9,4	2,5

Liiketoiminnan nettorahavirran kehitys



COMPONENTA

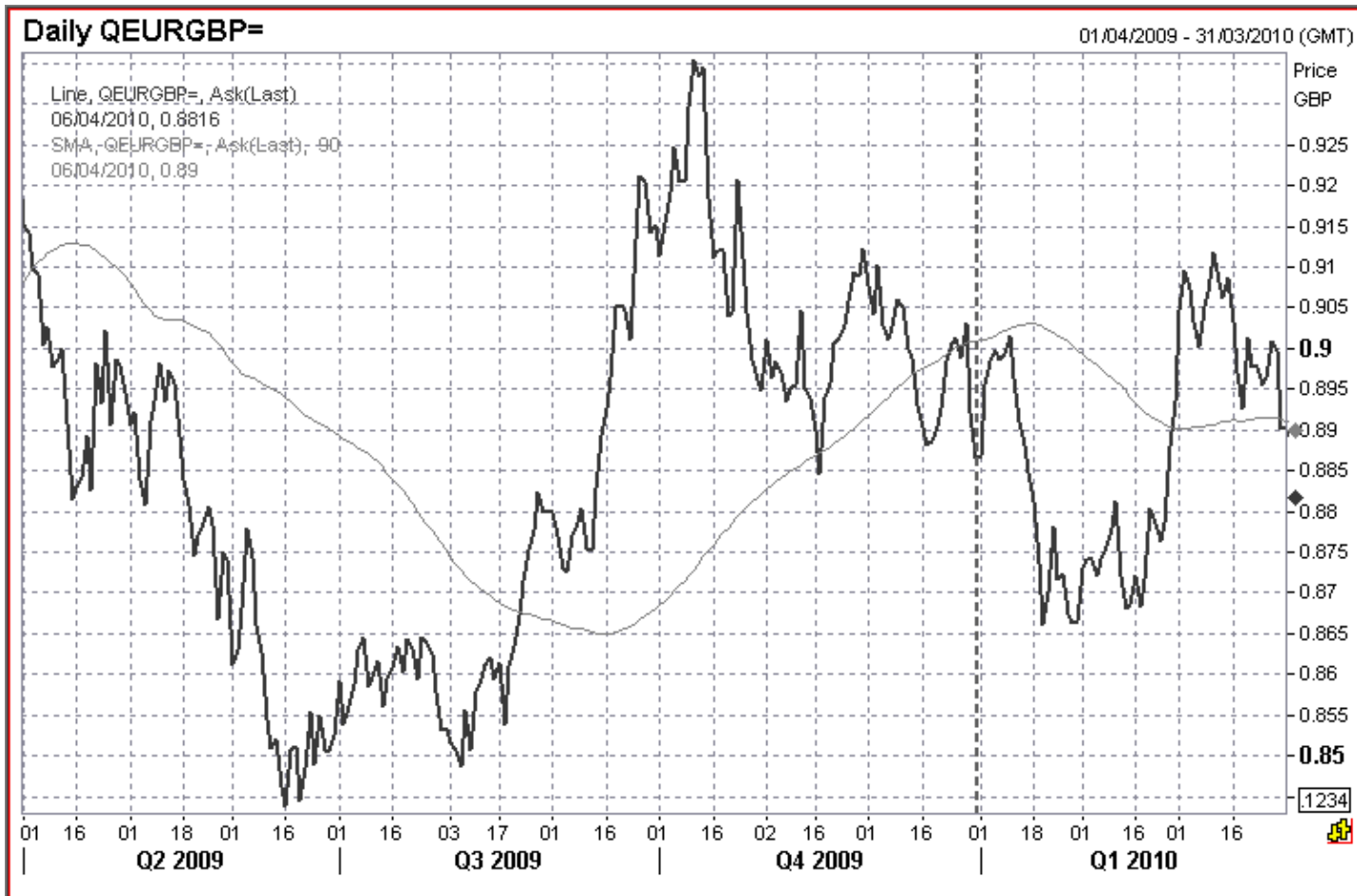
Wvstahl Sorte 8/pakettikierrätysmetalli (e/tn)



Lähde: WV Stahl

COMPONENTA

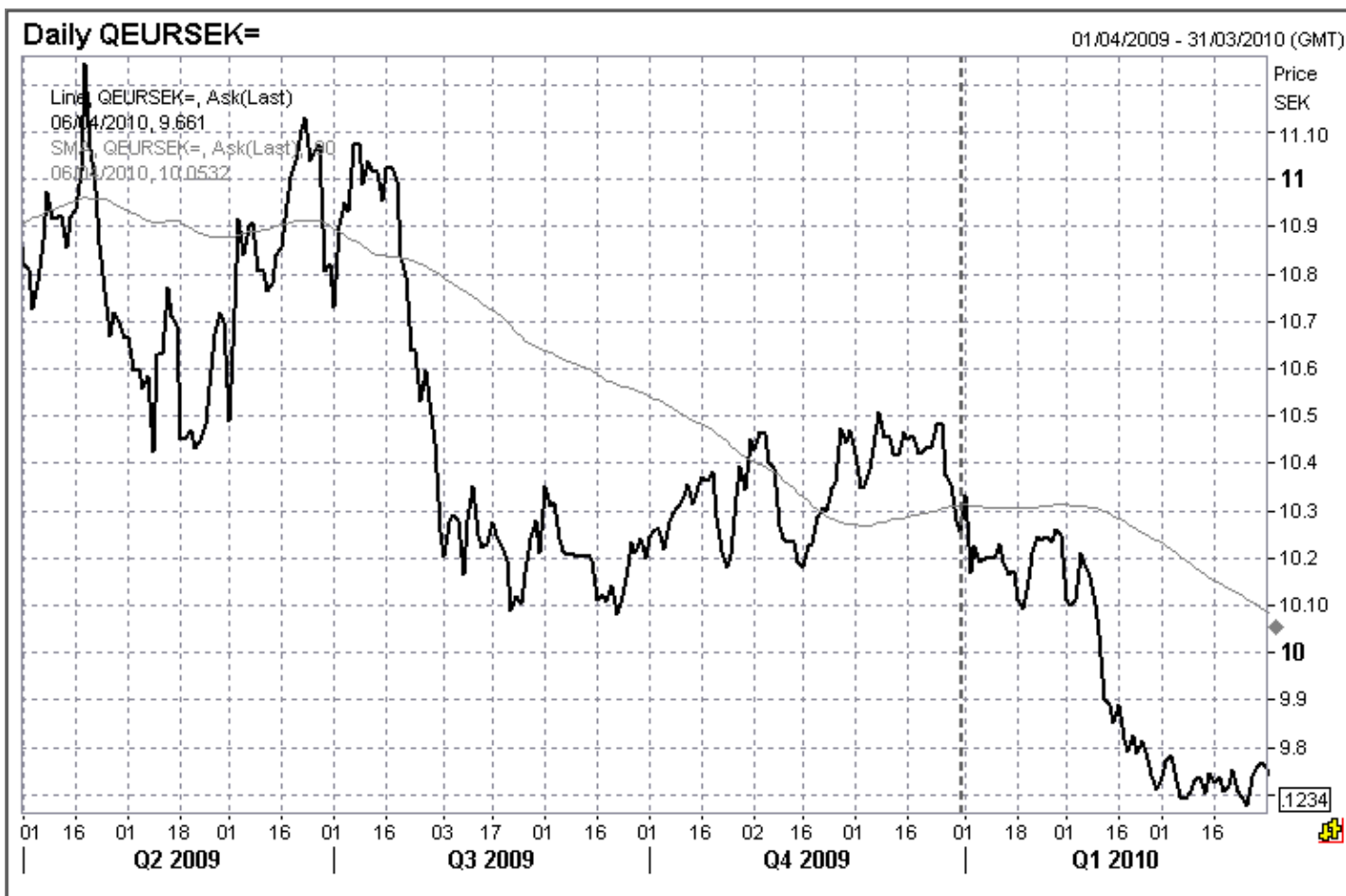
Valuuttakurssien muutokset Ison-Britannian punta



Lähde: Reuters

COMPONENTA

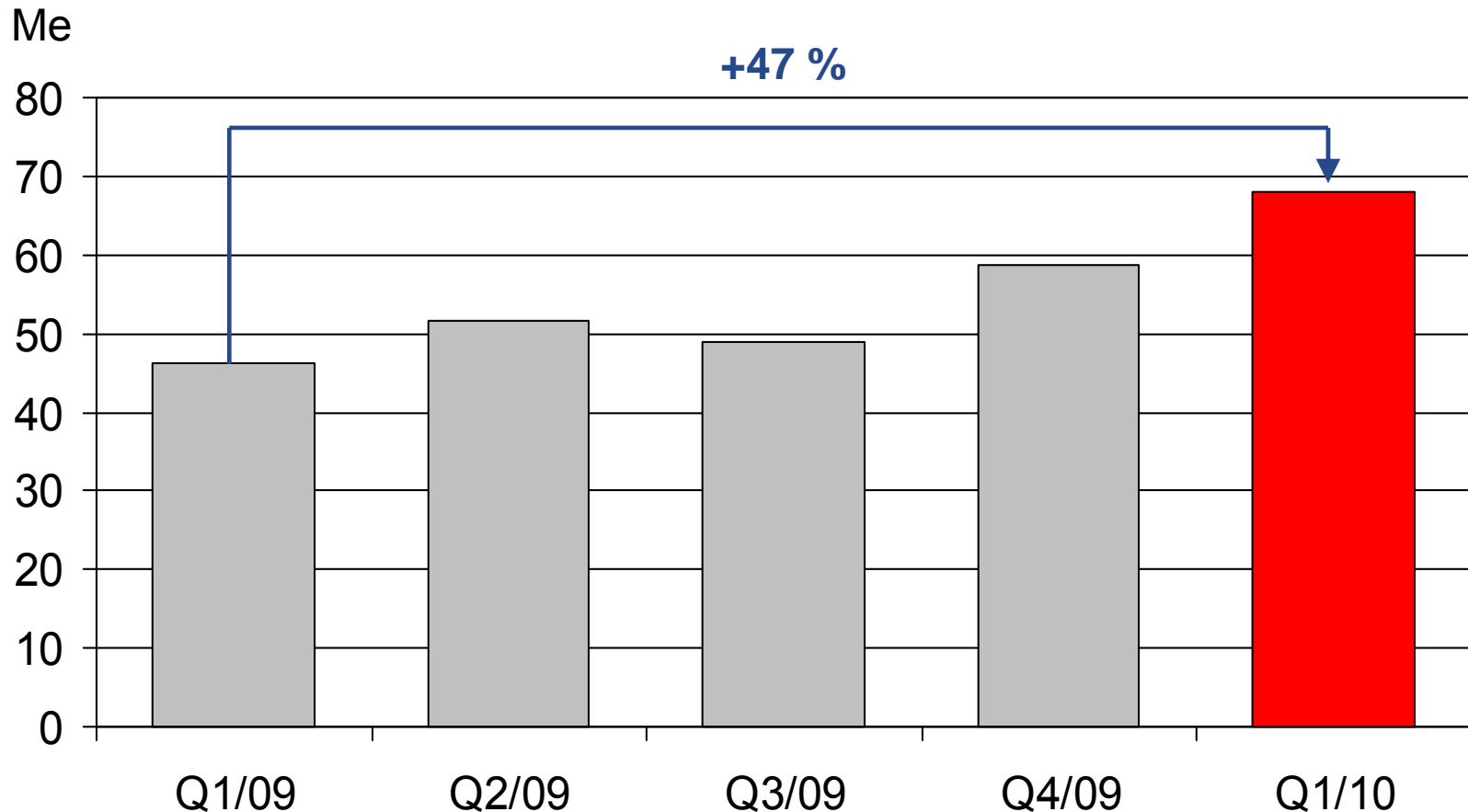
Valuuttakurssien muutokset Ruotsin kruunu



Lähde: Reuters

COMPONENTA

Tilaukseen kehitys vuosineljänneksittäin
(sisältää seuraavien 2 kuukauden tilaukset)

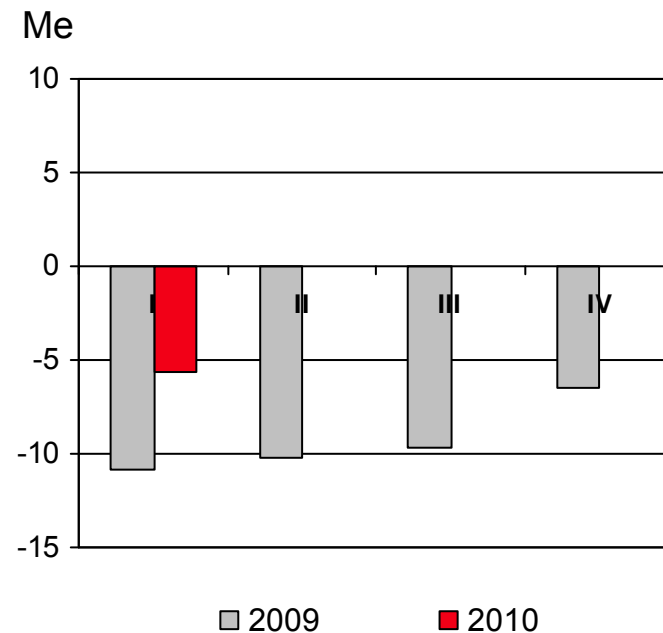
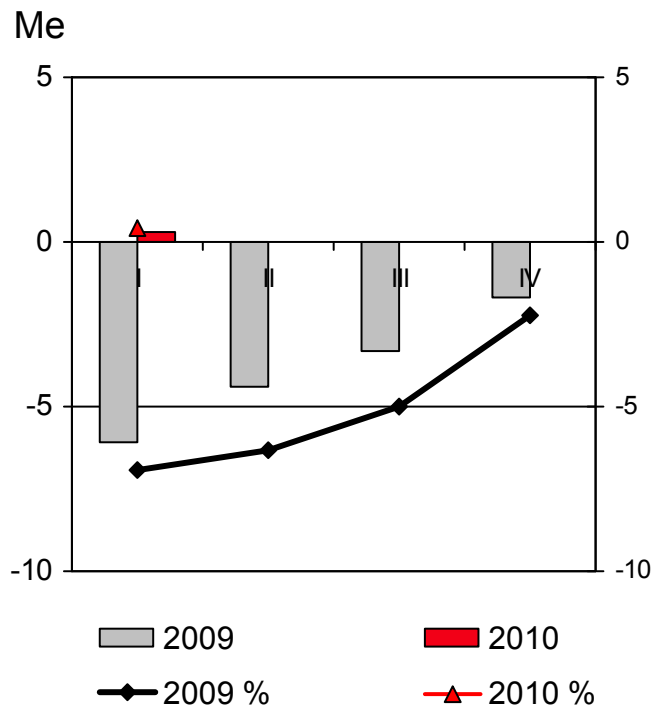


COMPONENTA

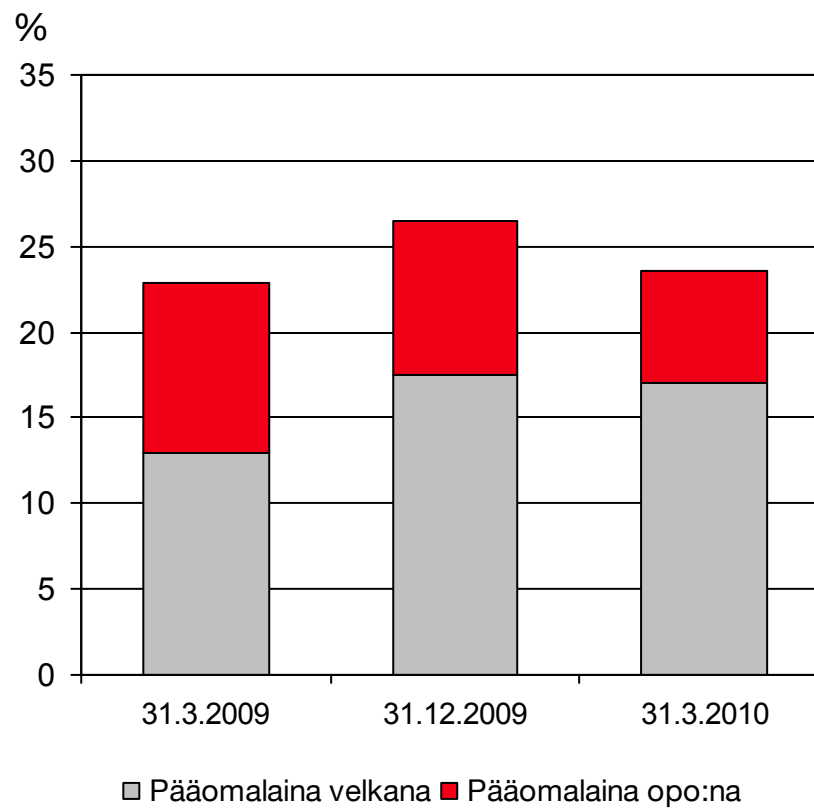
Liikevoitto ja tulos rahoituserien jälkeen vuosineljänneksittäin

Liikevoitto

Tulos rahoituserien jälkeen

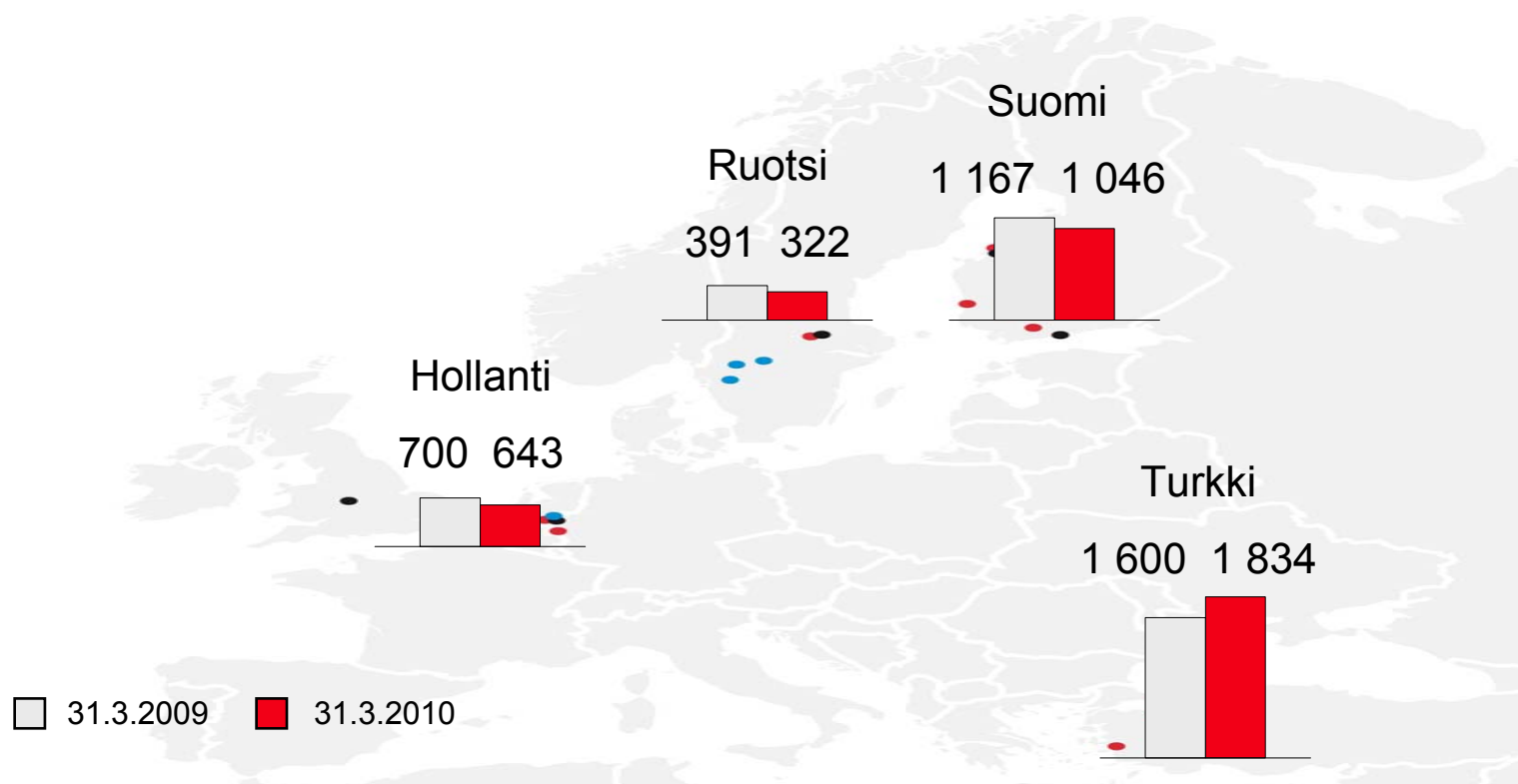


Omavaraisuusaste



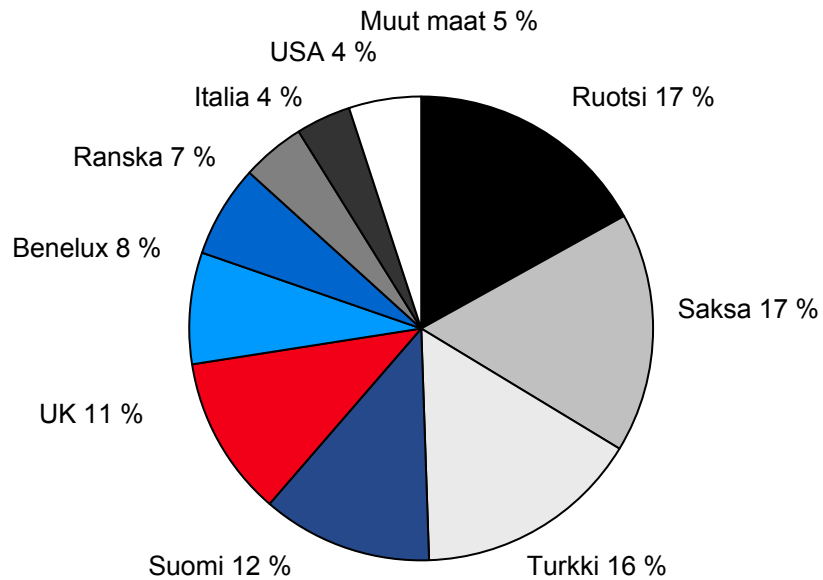
COMPONENTA

Henkilöstö maittain mukaan lukien vuokratyövoima

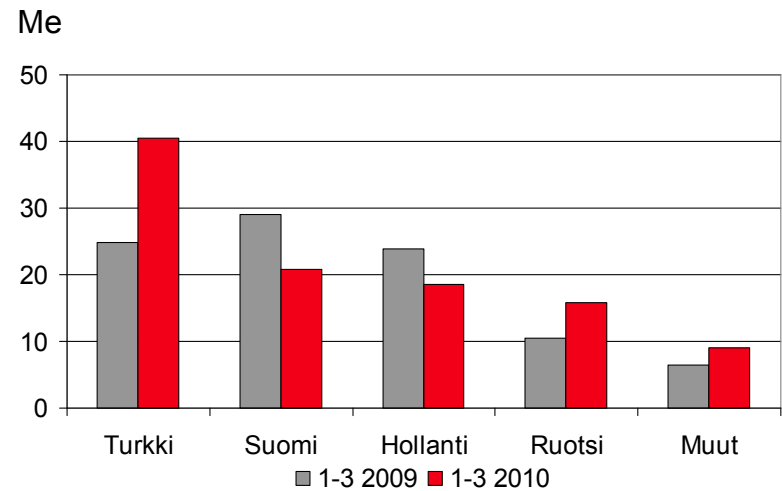


Myynnin jakautuminen

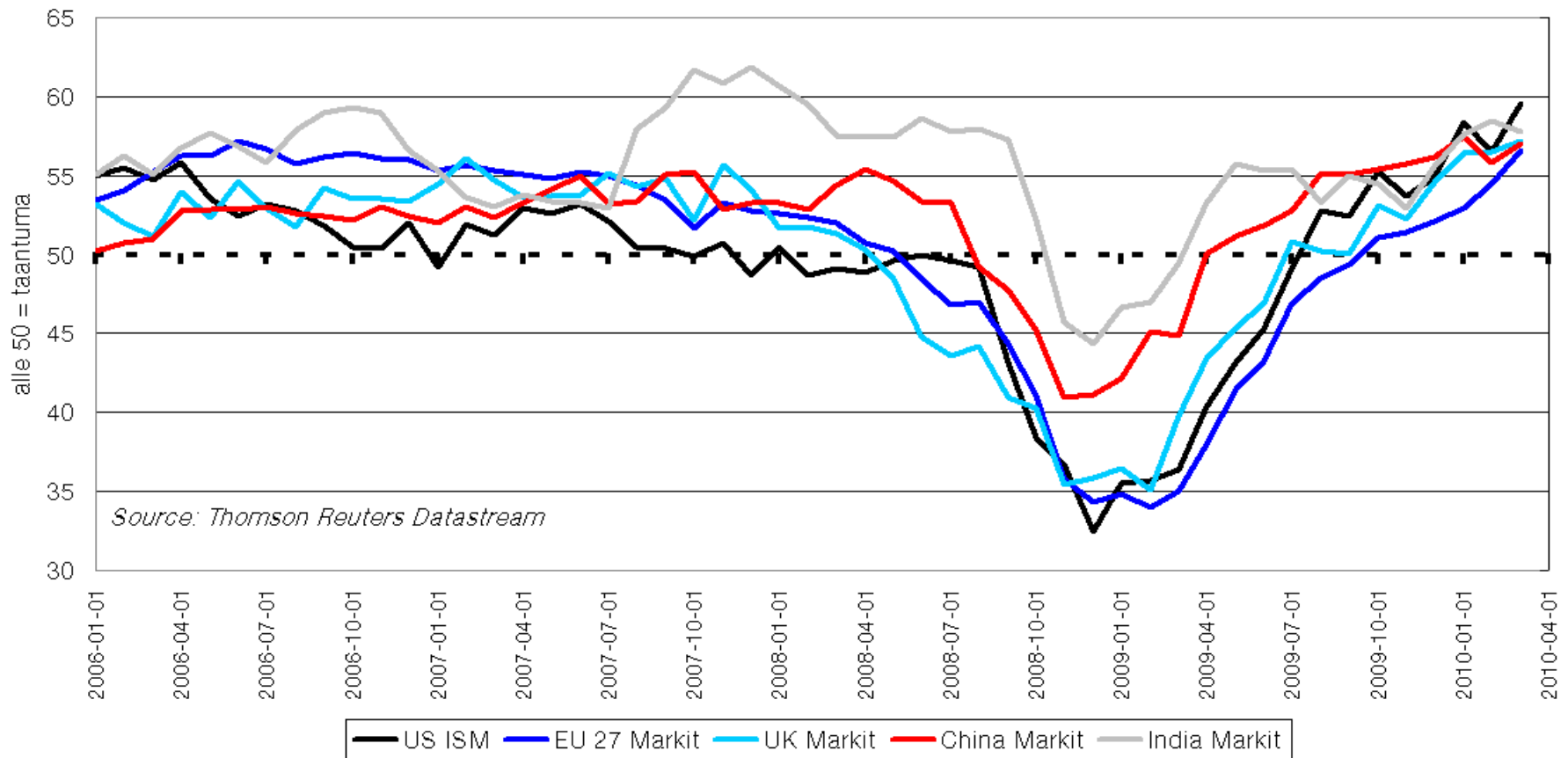
Myynti markkina-alueittain Q1/2010



Myynti toiminnoinnain

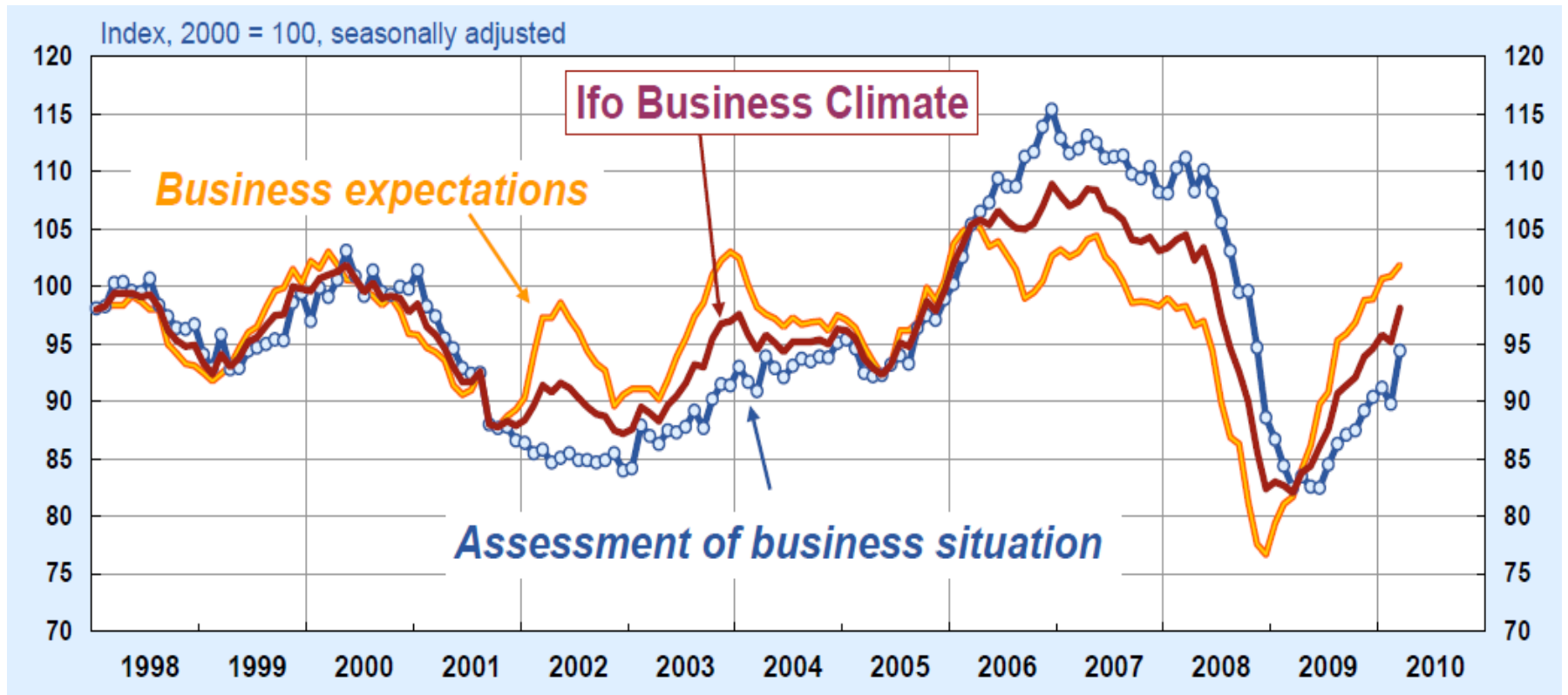


Teollisuuden ostopäälliköiden indeksit



COMPONENTA

IFO-odotukset



Lähde: IFO

COMPONENTA

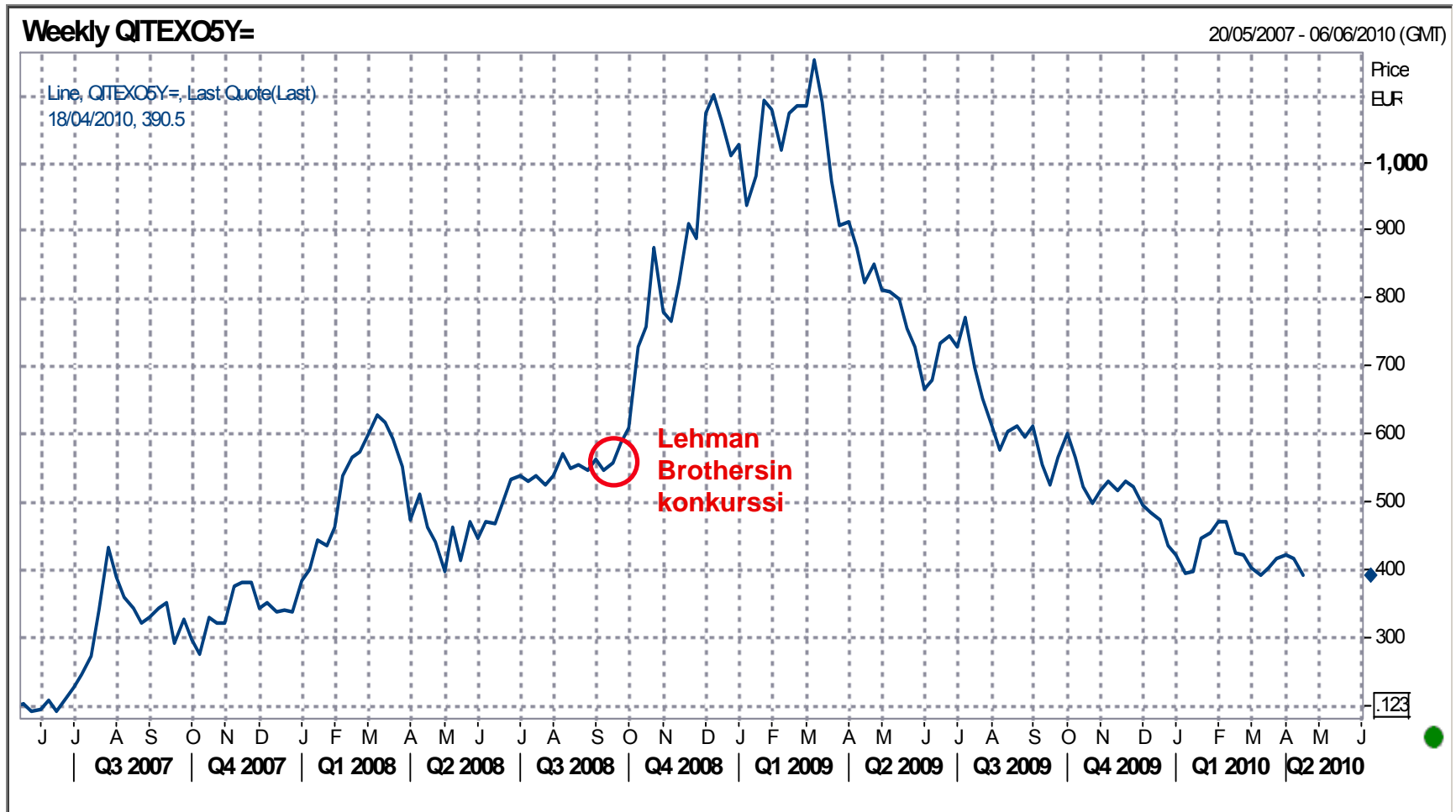
Sijoittajien luottamusindeksi



Lähde: SSaA

COMPONENTA

CDS-indeksi



Lähde: Reuters

COMPONENTA

Vertailukelpoinen myynti asiakastoimialoittain



Raskaat
ajoneuvot

24 % (18 %)



Koneen-
rakennus

21 % (36 %)



Rakennus-
ja kaivos-
teollisuus

21 % (13 %)



Auto-
teollisuus

20 % (13 %)



Maatalous-
koneet

13 % (14 %)



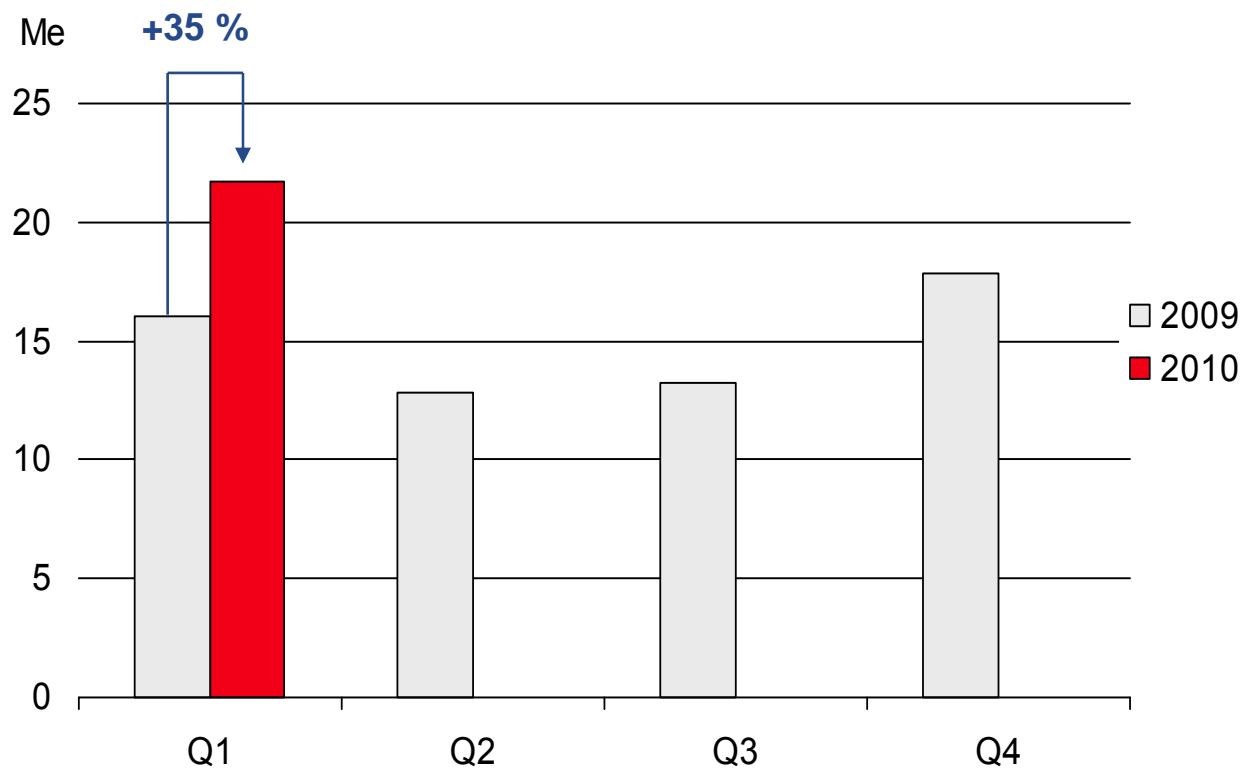
Tuulivoima

1 % (5 %)

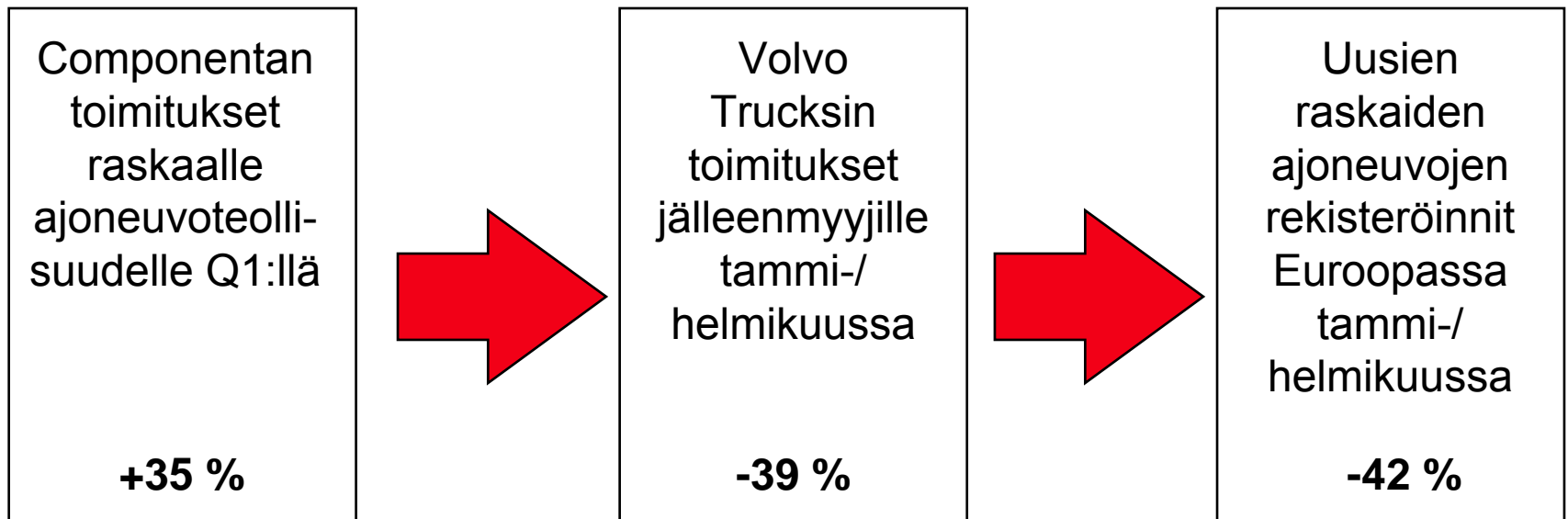
Huom: Muu myynti 1% (1 %)

COMPONENTA

Vertailukelpoinen myynti raskaalle ajoneuvoteollisuudelle vuosineljänneksittäin



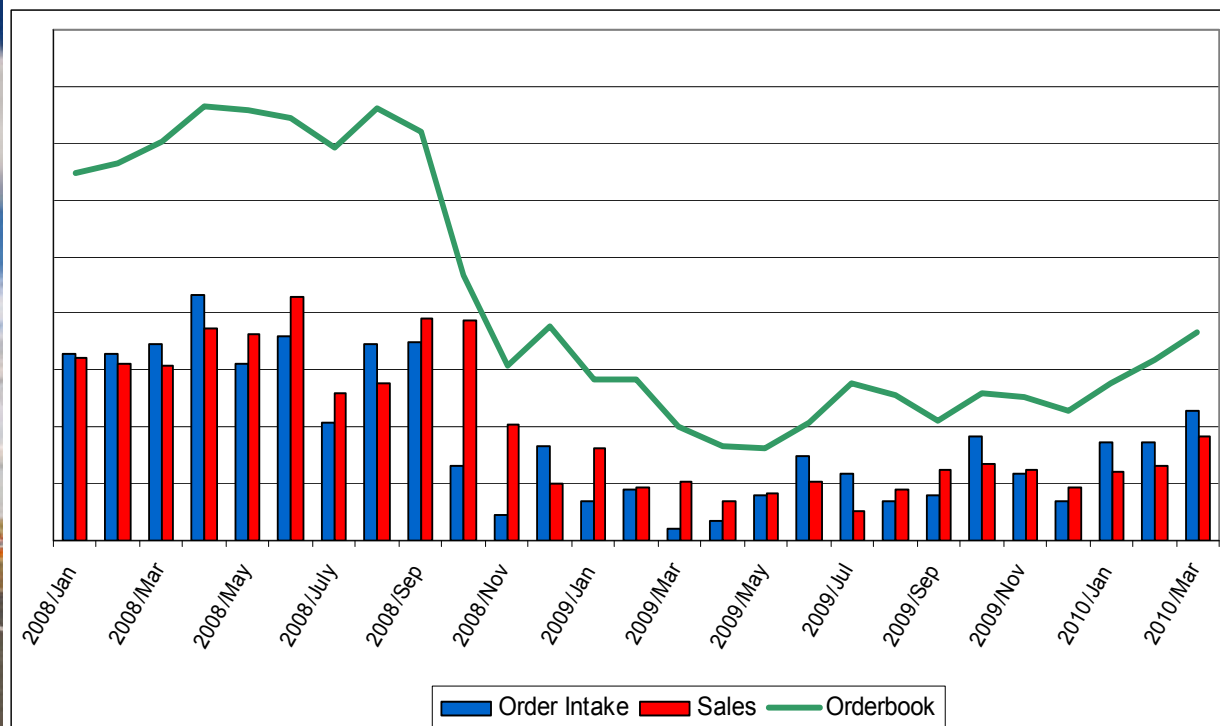
Raskaiden ajoneuvojen tilausketjun kehitys



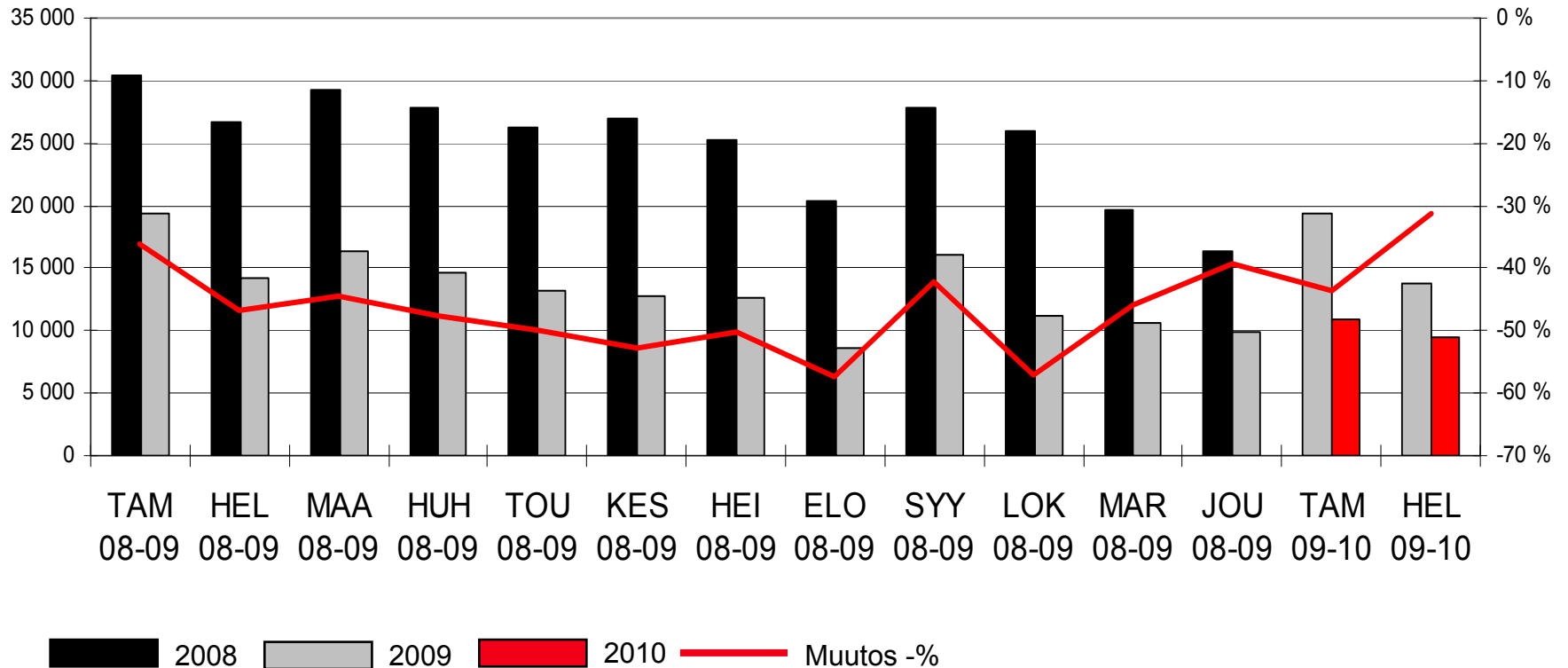
Lähteet: Volvon kotisivut, ACEA

COMPONENTA

Raskaan ajoneuvoteollisuuden tilausten ja liikevaihdon kehitys



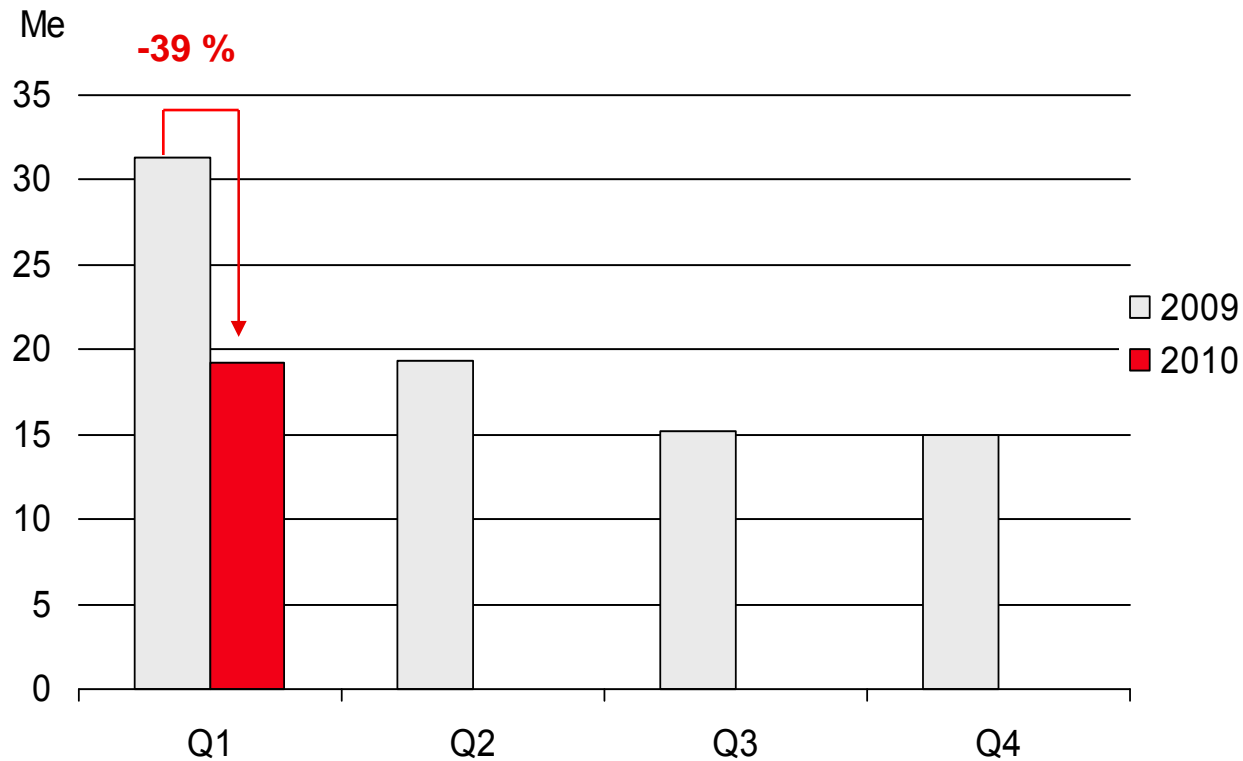
Uusien raskaiden ajoneuvojen rekisteröinnit Euroopassa (EU27)



Lähde: ACEA

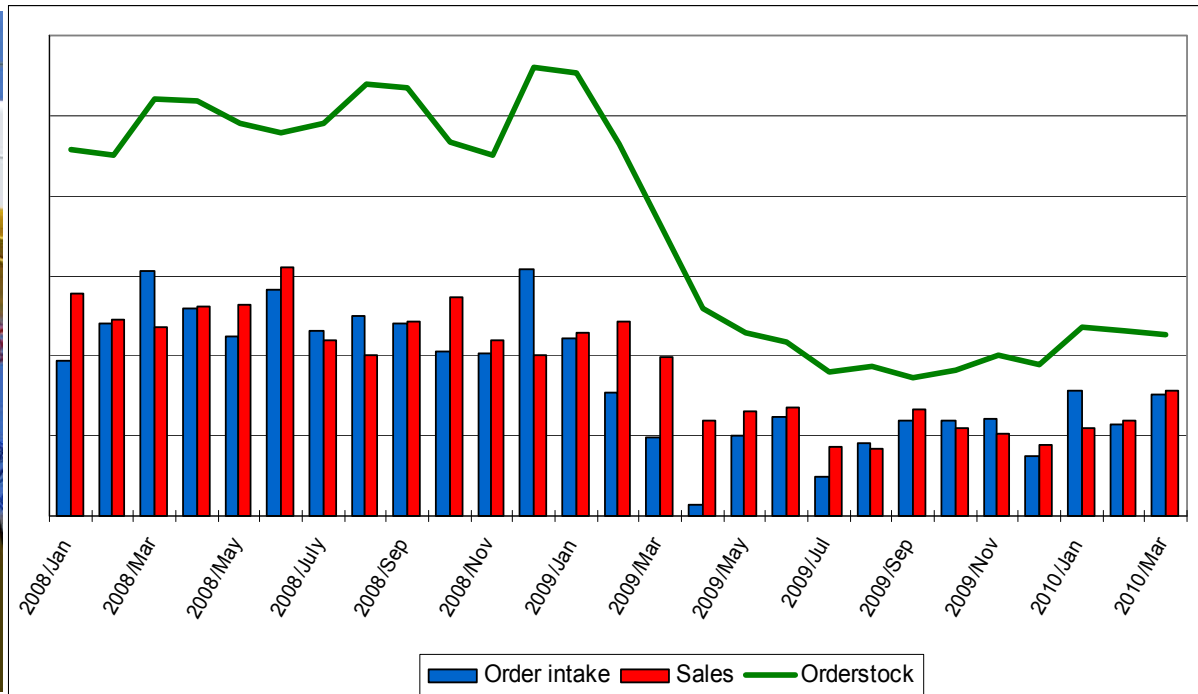
COMPONENTA

Vertailukelpoinen myynti koneen- rakennusteollisuudelle vuosineljänneksittäin



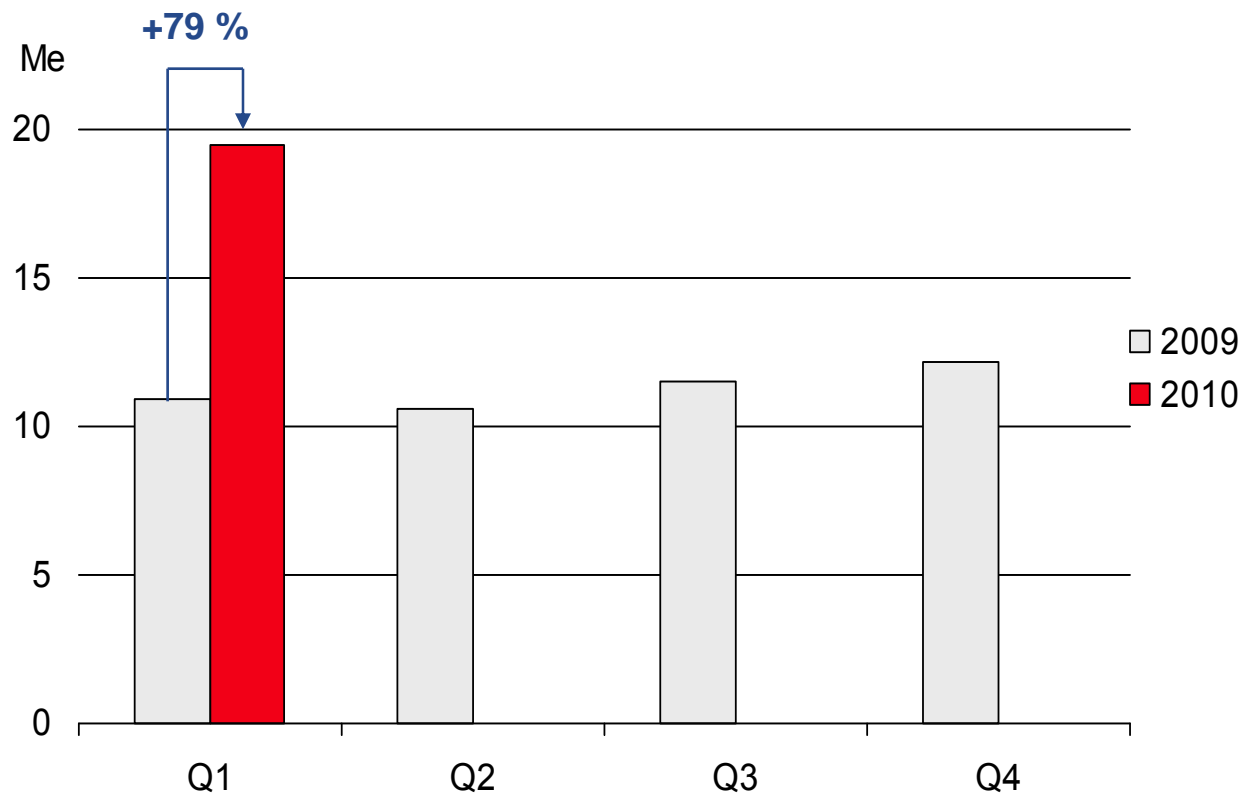
COMPONENTA

Koneenrakennusteollisuuden liikevaihdon ja tilausten kehitys



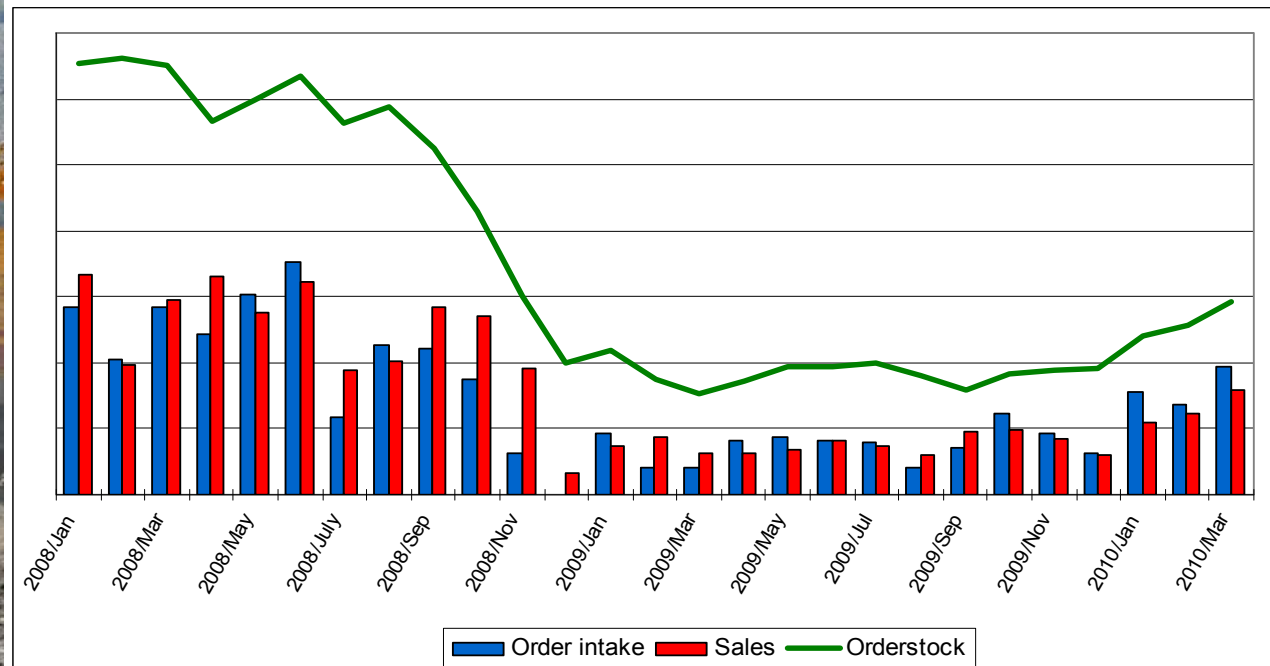
COMPONENTA

Vertailukelpoinen myynti rakennus- ja kaivosteollisuudelle vuosineljänneksittäin



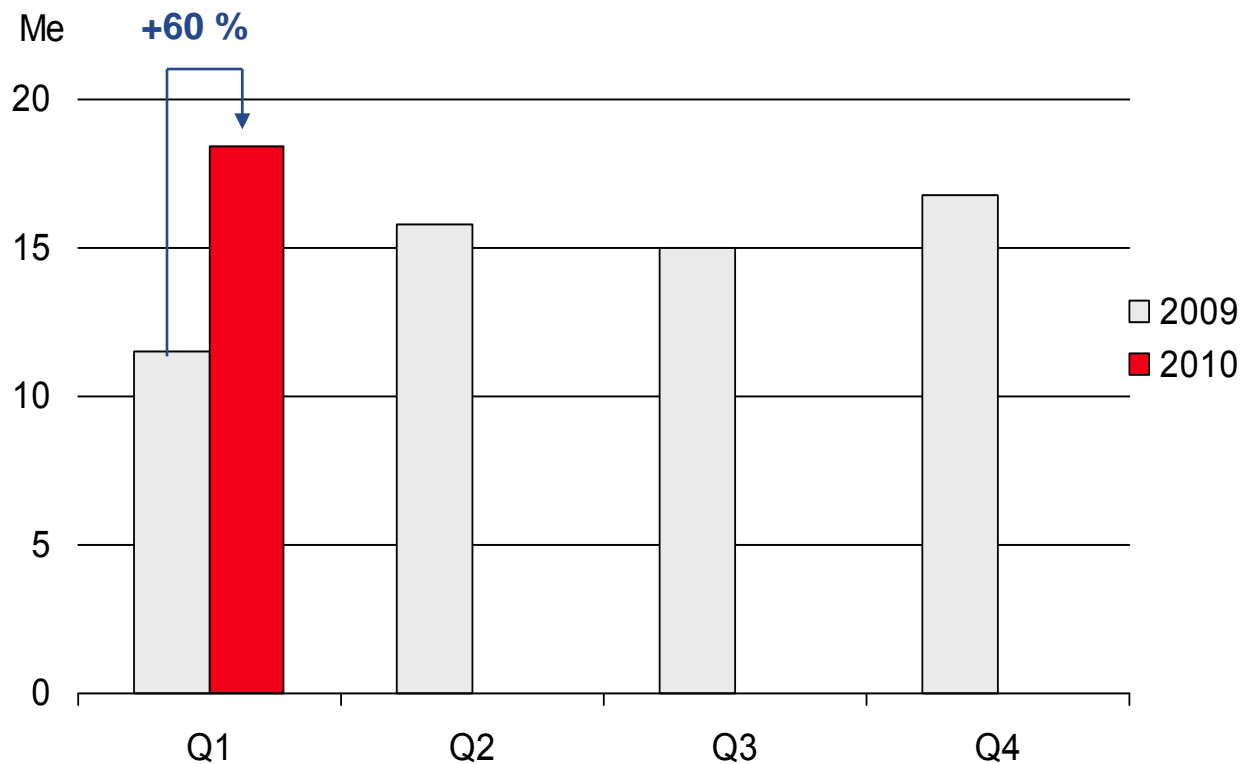
COMPONENTA

Rakennus- ja kaivosteollisuuden tilausten ja liikevaihdon kehitys



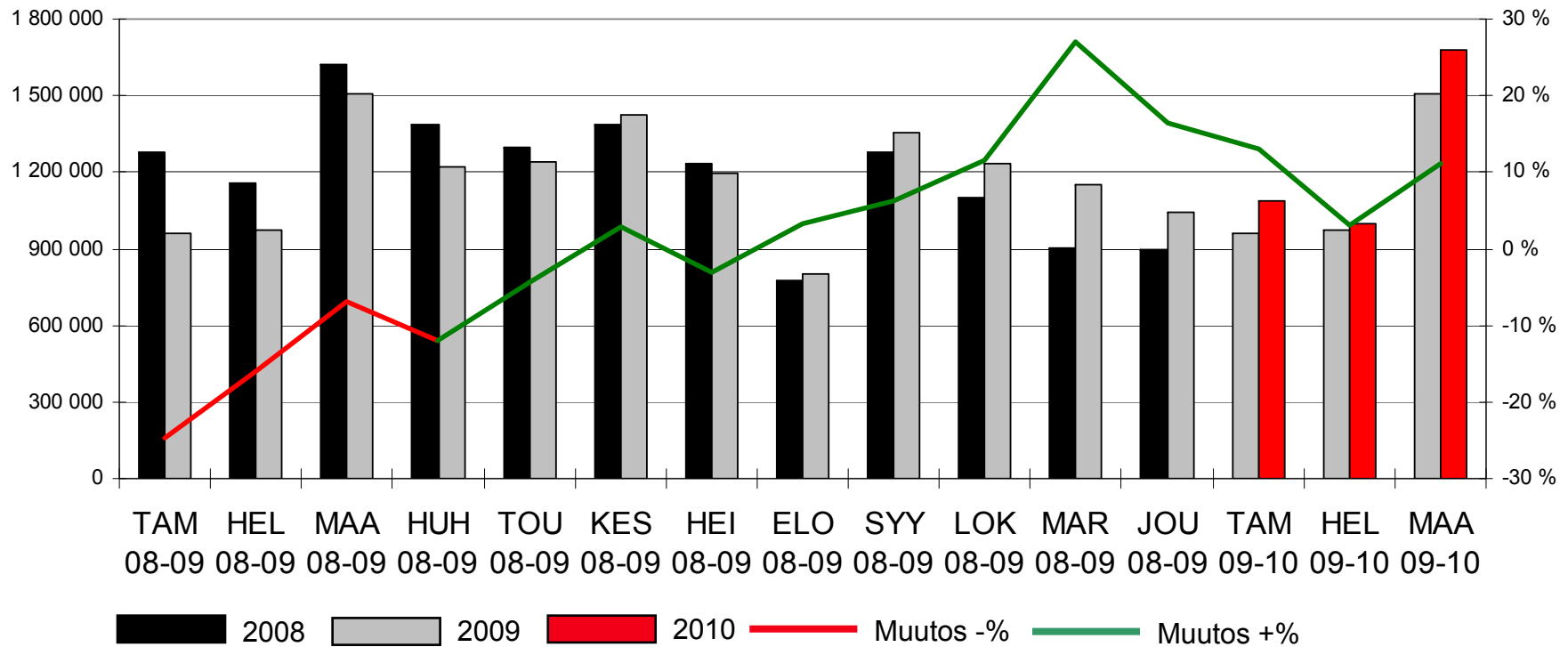
COMPONENTA

Vertailukelpoinen myynti autoteollisuudelle vuosineljänneksittäin



COMPONENTA

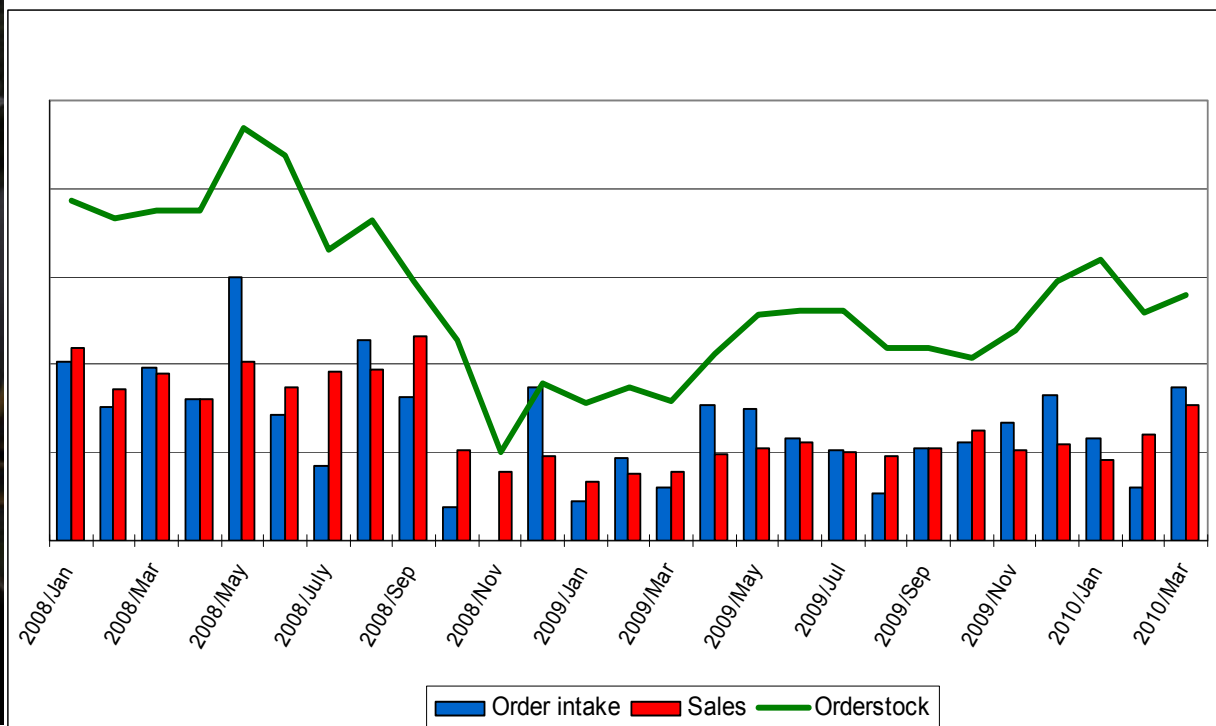
Uusien henkilöautojen rekisteröinnit Euroopassa (EU27+EFTA)



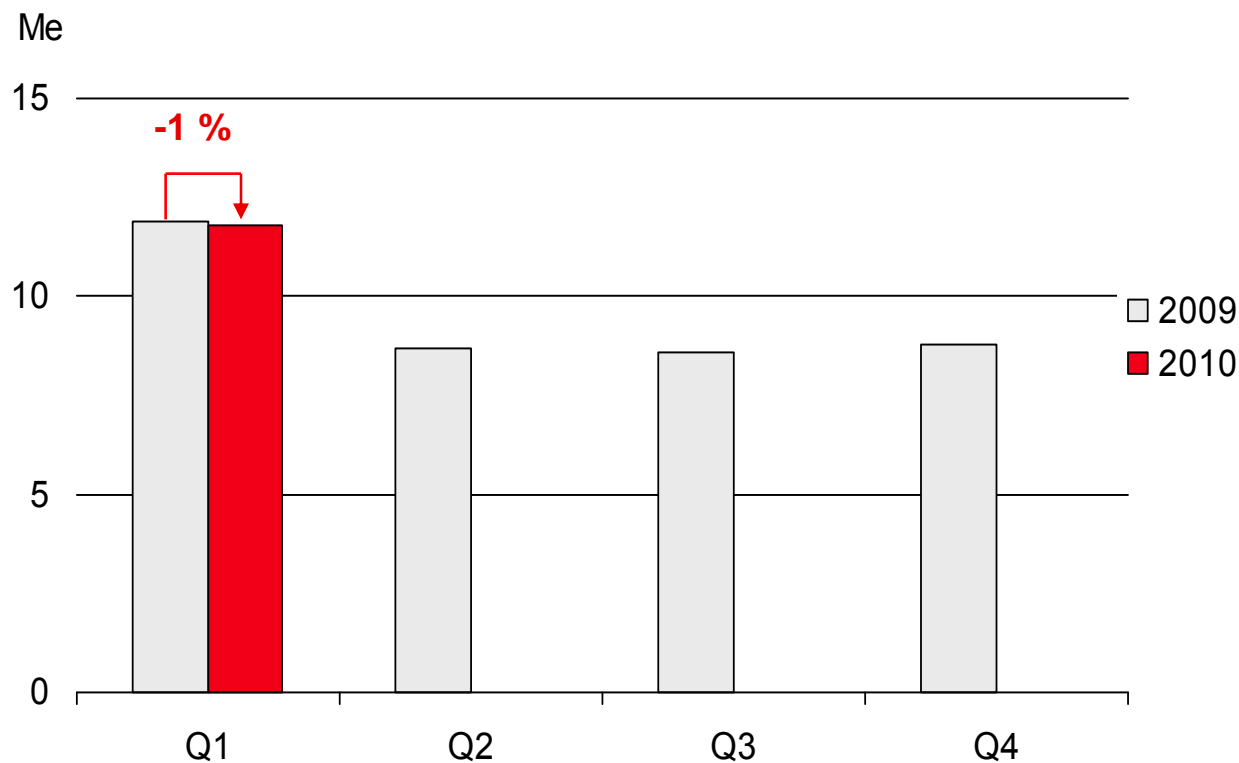
Lähde: ACEA

COMPONENTA

Autoteollisuuden liikevaihdon ja tilausten kehitys

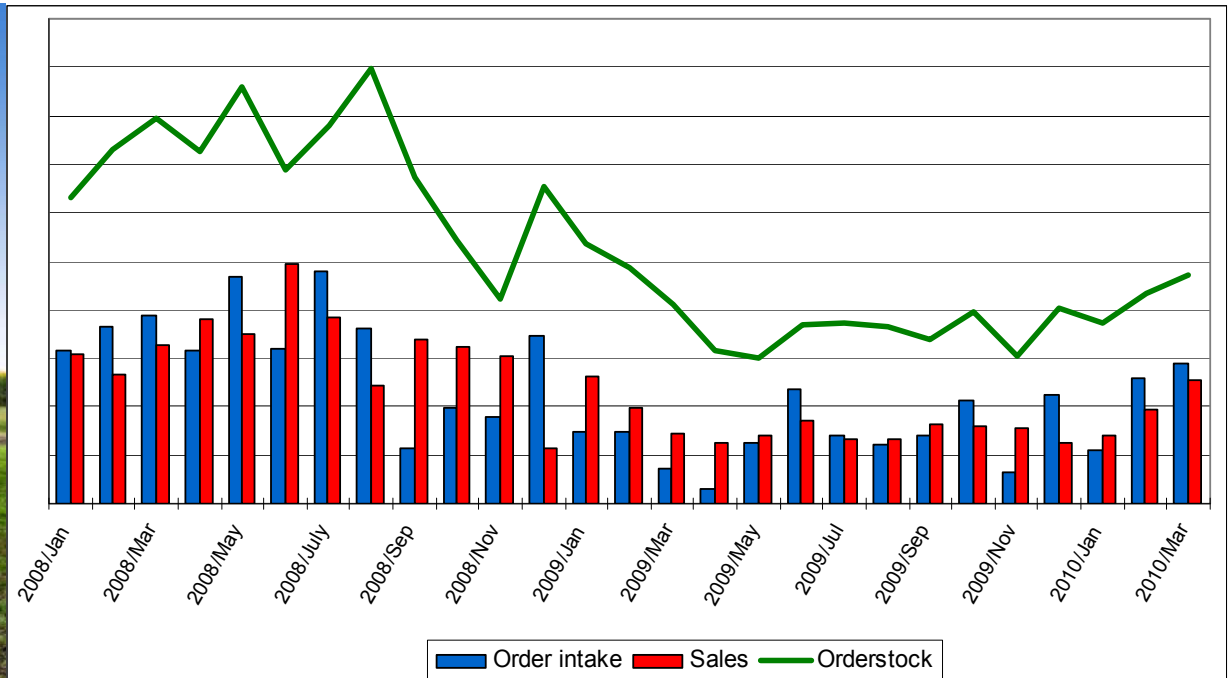


Vertailukelpoinen myynti maatalouskone- teollisuudelle vuosineljänneksittäin



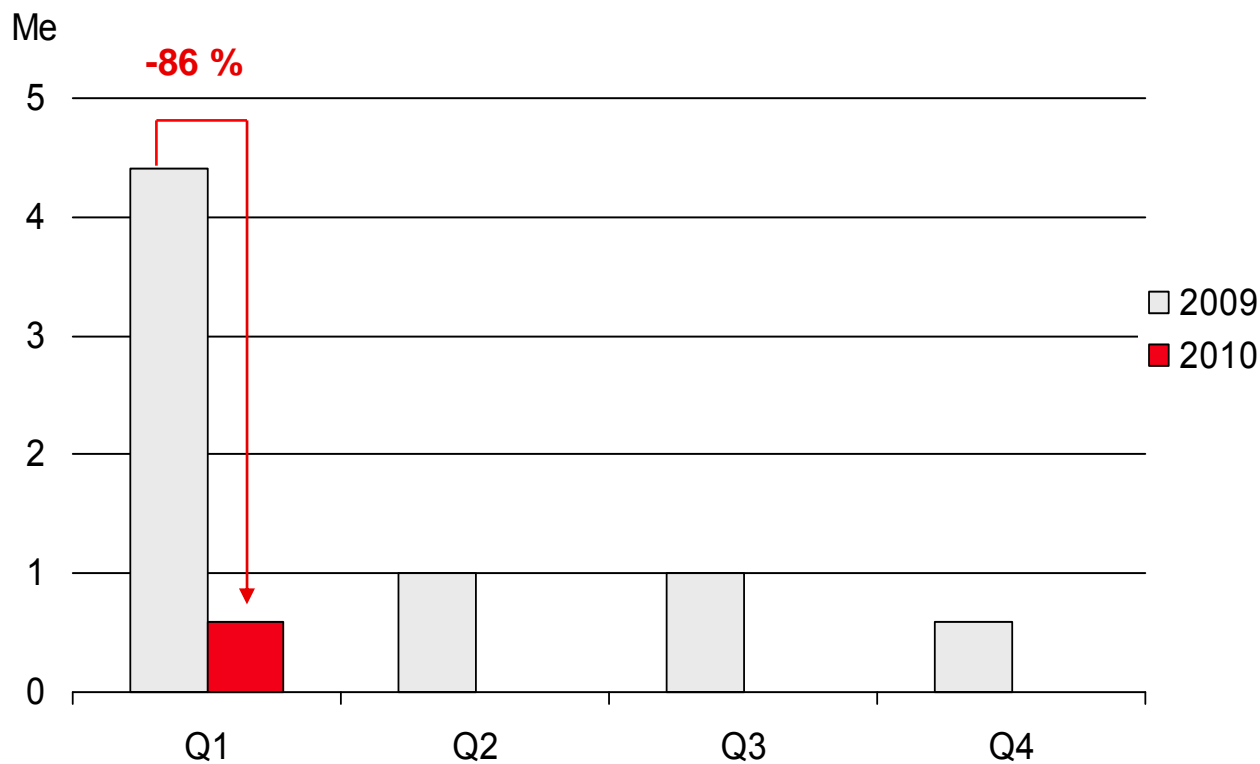
COMPONENTA

Maatalouskoneteollisuuden tilausten ja liikevaihdon kehitys



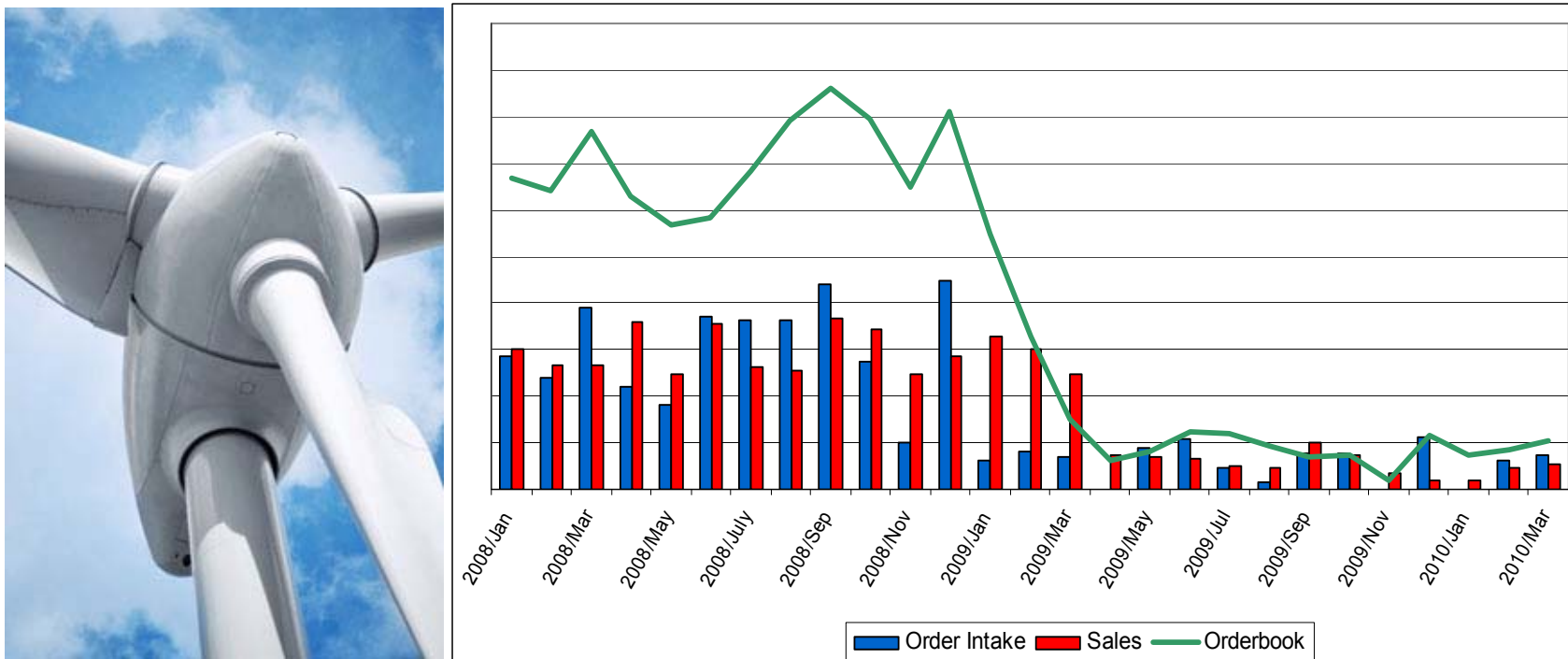
COMPONENTA

Vertailukelpoinen myynti tuulivoimateollisuudelle vuosineljänneksittäin



COMPONENTA

Tuulivoimateollisuuden liikevaihdon ja tilausten kehitys



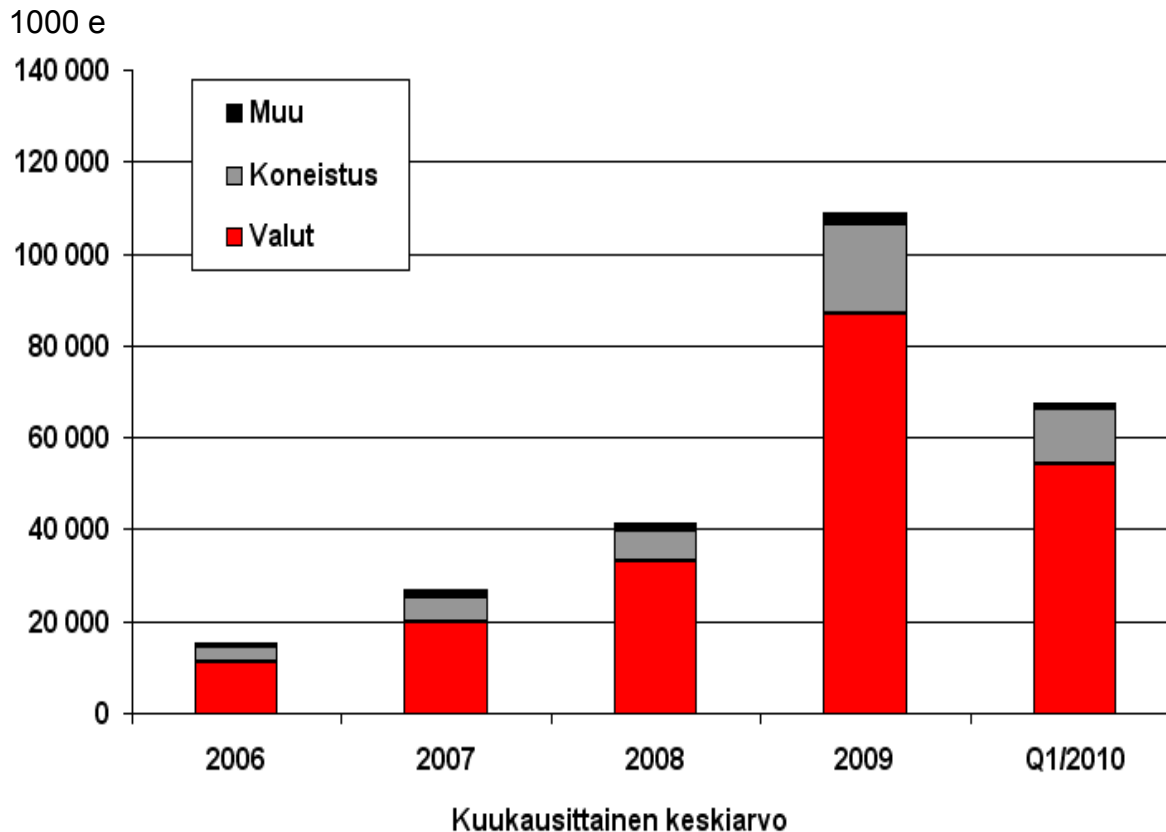
COMPONENTA

Tuloslaskelman eroanalyysi Q1/2010 vs. Q1/2009

Me	Q1/10	Q1/09	Ero %
Liikevaihto	91,2	88,1	4 %
Tuotannon arvo	94,4	75,3	25 %
Materiaalit	-34,3	-24,1	43 %
Muuttuvat palkat ja ulkopuoliset palvelut	-24,2	-25,0	-3 %
Muut muuttuvat ja kiinteät kulut	-32,3	-29,3	10 %
Kulut yhteensä	-90,8	-78,3	16 %
KÄYTTÖKATE	3,6	-3,0	-221 %

Tarjoukset ja uusmyynti

Tarjoukset > 100 000 e

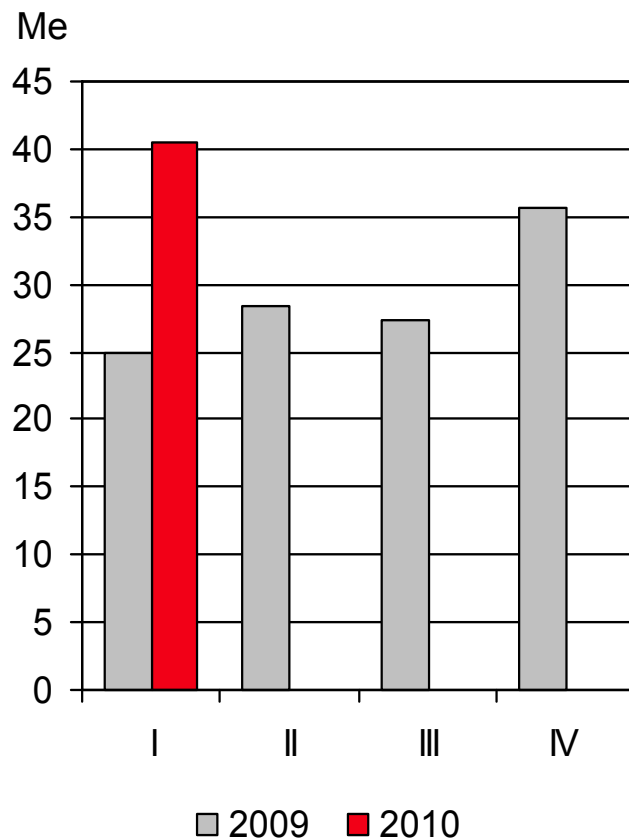


- Konzernin tekemät tarjoukset ovat olleet alkuvuonna edelleen korkealla tasolla.
- Componentan uusmyynti on kehittynyt Q1/2010 aikana hyvin.

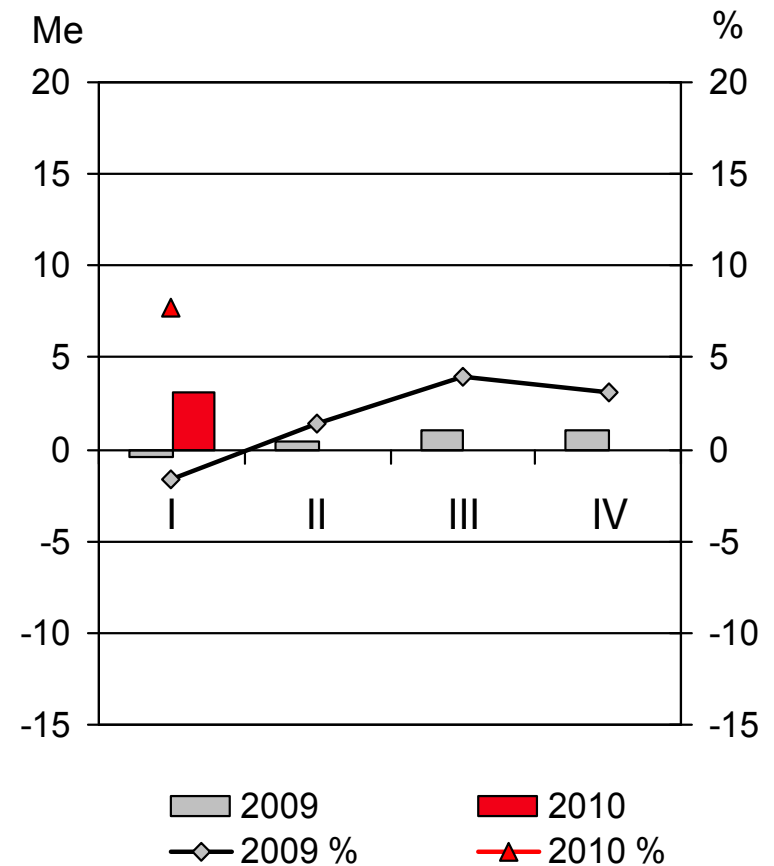
COMPONENTA

Turkin toiminnot

Liikevaihto



Liikevoitto



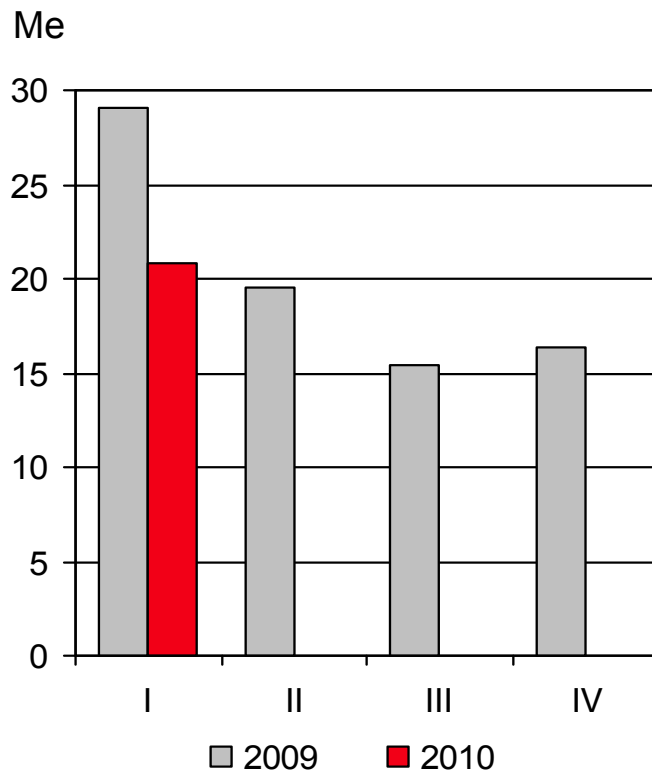
Turkin toimintojen kehitys

- Turkin toiminnot muodostuvat Orhangazissa sijaitsevista rautavalimosta ja konepajasta sekä Manisassa sijaitsevista alumiinivalimosta ja alumiinivanteiden tuotantoyksiköstä.
- Liikevaihto katsauskaudella oli 40,6 Me (24,9 Me) ja liikevoitto 3,2 Me, joka vastaa 7,9 % liikevaihdosta (-0,4 Me; -1,6 %).
- Turkin toimintojen katsauskauden liikevoittoon vaikuttivat merkittävästi parantunut volyymikehitys ja toteutetut kustannusten sopeutukset.

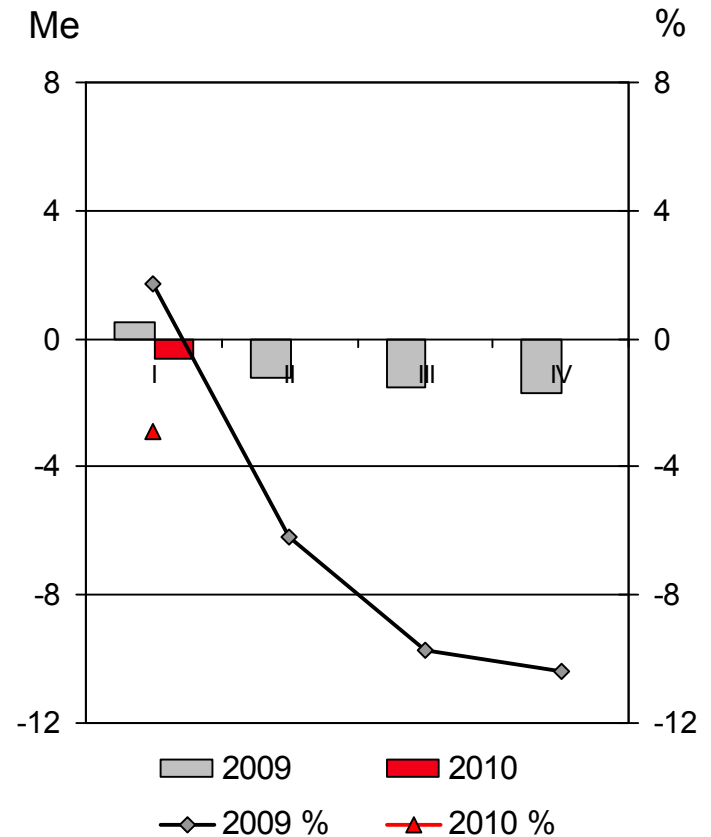
COMPONENTA

Suomen toiminnot

Liikevaihto



Liikevoitto



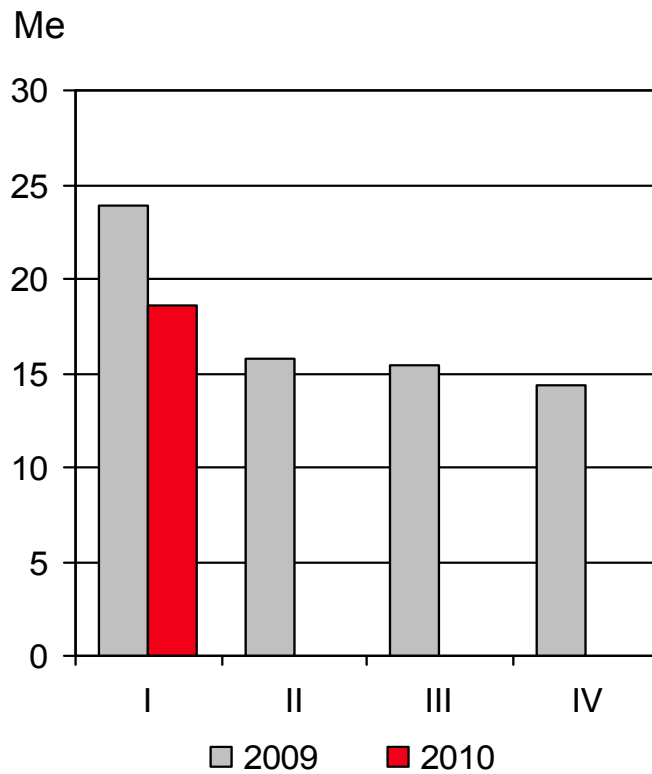
Suomen toimintojen kehitys

- Suomen toimintoihin kuuluvat rautavalimot Iisalmessa, Karkkilassa, Pietarsaarella ja Porissa sekä konepajat Lempäälässä ja Pietarsaarella. Lisäksi divisioonaan kuuluu mäntiä valmistava yksikkö Pietarsaarella.
- Liikevaihto katsauskaudella oli 20,8 Me (29,1 Me) ja liikevoitto -0,6 Me eli -2,8 % liikevaihdosta (0,5 Me; 1,7 %).
- Suomen toimintojen katsauskauden liiketulokseen vaikuttivat negatiivisesti edellisvuotta alhaisemmat käyntiasteet.

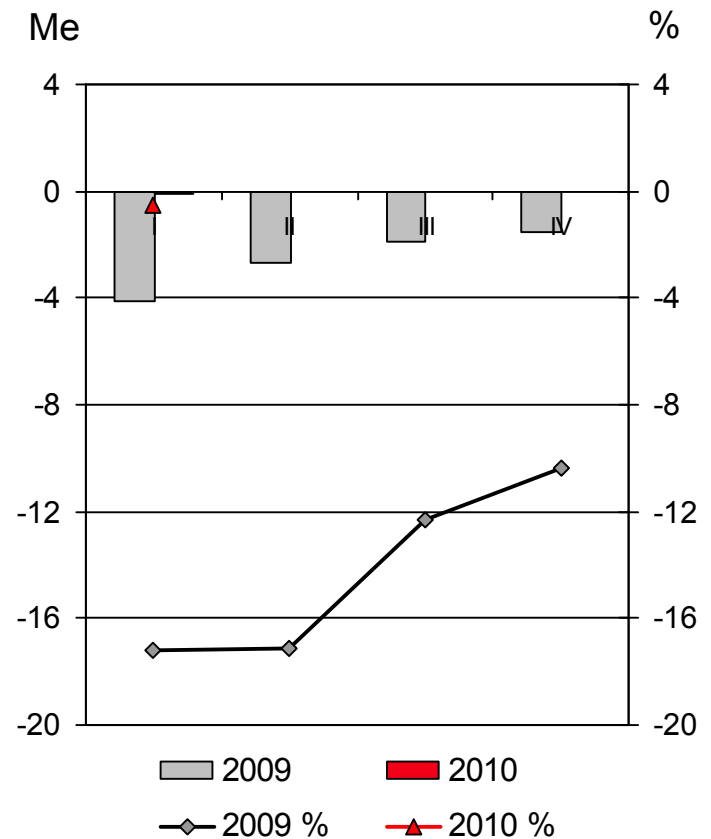
COMPONENTA

Hollannin toiminnot

Liikevaihto



Liikevoitto



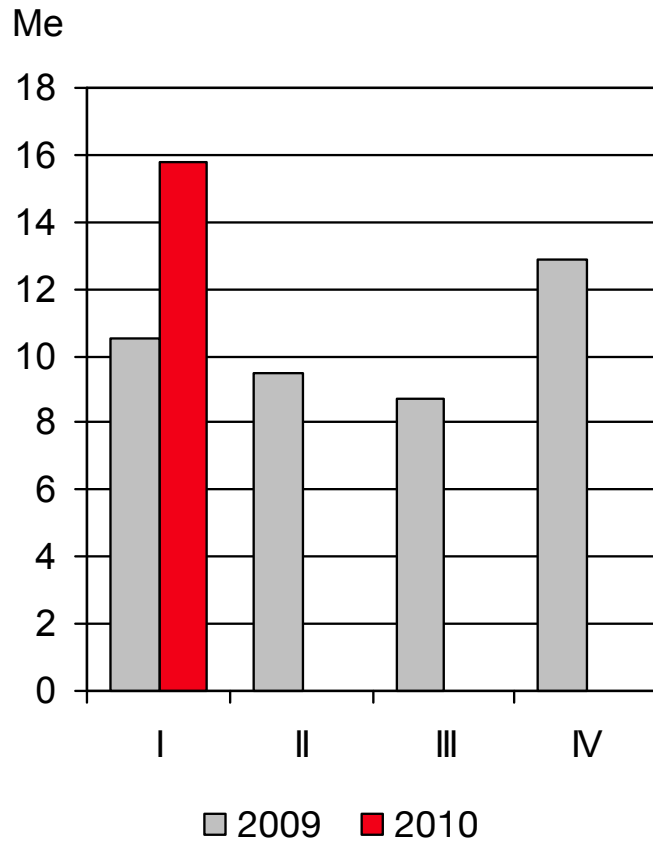
Hollannin toimintojen kehitys

- Hollannin toiminnot muodostuvat rautavalimoista Weertissä ja Heerlenissä, konepajatoiminnoista Weertissä sekä valumalleja valmistava yksiköstä Tegelenissä.
- Liikevaihto katsauskaudella oli 18,7 Me (23,9 Me) ja liikevoitto -0,1 Me eli -0,5 % liikevaihdosta (-4,1 Me; -17,2 %).
- Hollannin toimintojen katsauskauden liiketulosta paransivat edellisvuodesta erityisesti vuonna 2009 toteutetut laajat kustannussopeutukset.

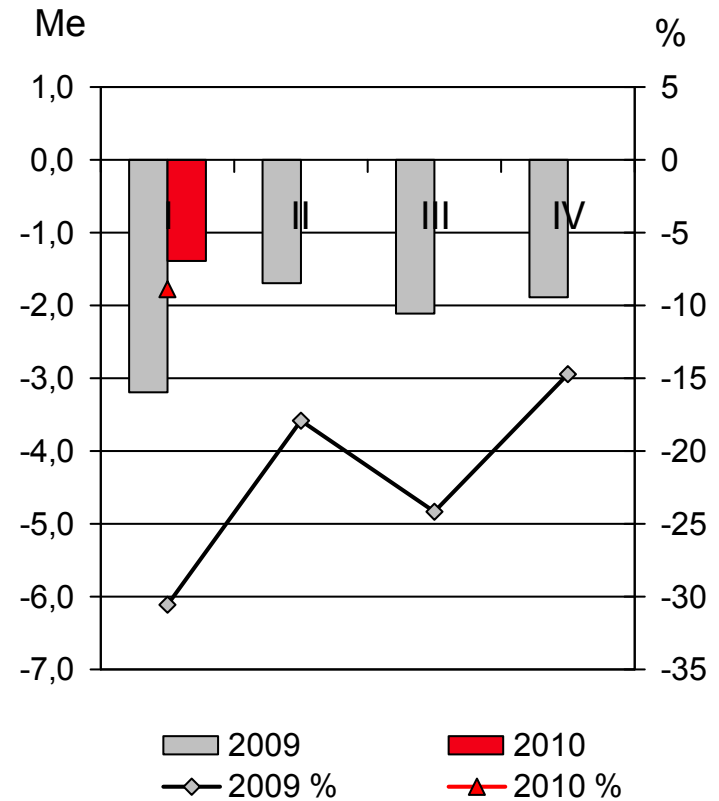
COMPONENTA

Ruotsin toiminnot

Liikevaihto



Liikevoitto



Ruotsin toimintojen kehitys

- Ruotsin toiminnot muodostuvat Främmestadin konepajasta ja Wirsson takomosta.
- Liikevaihto katsauskaudella oli 15,8 Me (10,5 Me) ja liikevoitto -1,4 Me eli -8,9 % liikevaihdosta (-3,2 Me; -30,5 %).
- Ruotsin toimintojen katsauskauden liiketappio pieneni edellisvuodesta korkeampien volyymien ja toteutettujen kustannusleikkausten ansiosta.

Näkymät vuodelle 2010

- Componentan näkymät vuodelle 2010 perustuvat yleisiin ulkoisiin suhdanneindikaattoreihin, asiakkaiden antamiin toimitusennusteisiin sekä Componentan tilauskertymään ja tilauskantaan.
- Kysyntänäkymät konsernin useimmilla asiakastoimialoilla ovat vuoden 2010 alun aikana parantuneet. Asiakkaiden tuotantomääriä on alkuvuonna parantanut myös varastojen alasajon päättyminen.
- Rakentamisen hiljentyminen USA:ssa ja Euroopassa vähensi työkoneteollisuuden kysyntää vuonna 2009. Talouden taantumien johdosta vuonna 2009 käynnistettyjen infrastruktuurihankkeiden arvioidaan lisäävän työkoneiden kysyntää vuonna 2010.
- Materiaalihintojen viimeaikaisen voimakkaan nousun arvioidaan kasvattavan kaivosteollisuuden työkoneiden kysyntää vuonna 2010.
- Maatalouskoneiden kysynnän arvioidaan pysyvän edellisvuoden tasolla.

Näkymät vuodelle 2010 (jatkuu)

- Componentan toimitusmäärien raskaalle ajoneuvoteollisuudelle arvioidaan nousevan merkittävästi edellisvuoteen verrattuna. Toimitusmäärät ovat varastotasojen normalisoituessa kasvaneet huolimatta alhaisista raskaiden ajoneuvojen rekisteröintitasoista.
- Henkilöautojen rekisteröinnit kasvoivat tammi - maaliskuussa 9,2 % edelliseen vuoteen verrattuna. Vuonna 2010 henkilöautojen rekisteröintien arvioidaan kuitenkin jäävän vuoden 2009 tason alapuolelle.
- Tuulivoimasektorin kysynnän arvioidaan voimistuvan aikaisintaan vuoden 2010 jälkipuoliskolla.
- Koneenrakennusteollisuuden kysynnän odotetaan elpyvän asteittain vuoden 2010 aikana.

Näkymät vuodelle 2010 (jatkuu)

- Componentan tilauskanta vuoden 2010 ensimmäisen vuosineljänneksen lopussa oli 47 % edellisvuoden vastaavaa ajanjaksoa korkeammalla tasolla.
- Raaka-aineiden poikkeuksellisen nopean nousun johdosta toteutettavia asiakashintojen päivityksiä joudutaan nopeuttamaan toukokuun alusta lukien. Tästä huolimatta materiaalien hinnannousu rasittaa myös toisen vuosineljänneksen tulosta.
- Componenta-konsernin vuoden 2010 liikevaihdon odotetaan kasvavan ja tuloksen rahoituserien jälkeen paranevan selvästi edellisestä vuodesta.
- Componentan tuotannollisten investointien arvioidaan puolittuvan vuonna 2010 edelliseen vuoteen verrattuna (16 Me vuonna 2009).
- Liiketoiminnan nettorahavirran odotetaan säilyvän edelleen positiivisena. Raaka-aineiden hinnan nousu voi jatkuessaan sitoa rahaa käyttöpääomaan aiemmin arvioitua enemmän.