

# COMPONENTA

## Componenta Oyj

Tilinpäätös 1.1. - 31.12.2010

## Vuosi 2010 lyhyesti

- Liikevaihto kasvoi 51 % ja oli 452 Me (300 Me).
- Tuotannon arvo nousi 63 % ja oli 455 Me (278 Me).
- Liikevoitto oli 13,5 Me (-15,4 Me).
- Tulos rahoituserien jälkeen oli -10,0 Me (-37,2 Me). Tulokseen sisältyy -0,1 Me kertaluonteinen erä.
- Tilauskanta kasvoi 61 % ja oli 95 Me (59 Me).
- Kapasiteetin käyttöaste oli 57% (38%)
- Liiketoiminnan nettorahavirta oli 25,2 Me (14,2 Me).
- Syyskuussa toteutetuilla 5-vuotisella pääomalainalla ja 3-vuotisella joukkovelkakirjalainalla kerättiin markkinoilta uutta pääomaa yhteensä 39 Me.
- Käyttämättömät luottositoumukset ja rahavarat tilikauden lopussa olivat 75 Me.
- Hallitus ehdottaa yhtiökokoukselle, että tilikaudelta 1.1.2010 - 31.12.2010 ei jaeta osinkoa.

# COMPONENTA

## Tuloslaskelma 2010

Me	2010	2009
	1 - 12	1 - 12
Liikevaihto	451,6	299,6
Liikevoitto	13,5	-15,4
Nettorahoituskulut	-23,5	-21,8
Tulos rahoituserien jälkeen	-10,0	-37,2
Tilikauden tulos	-7,5	-28,7
Tulos/osake, e	-0,45	-2,30

## Q4/2010 lyhyesti

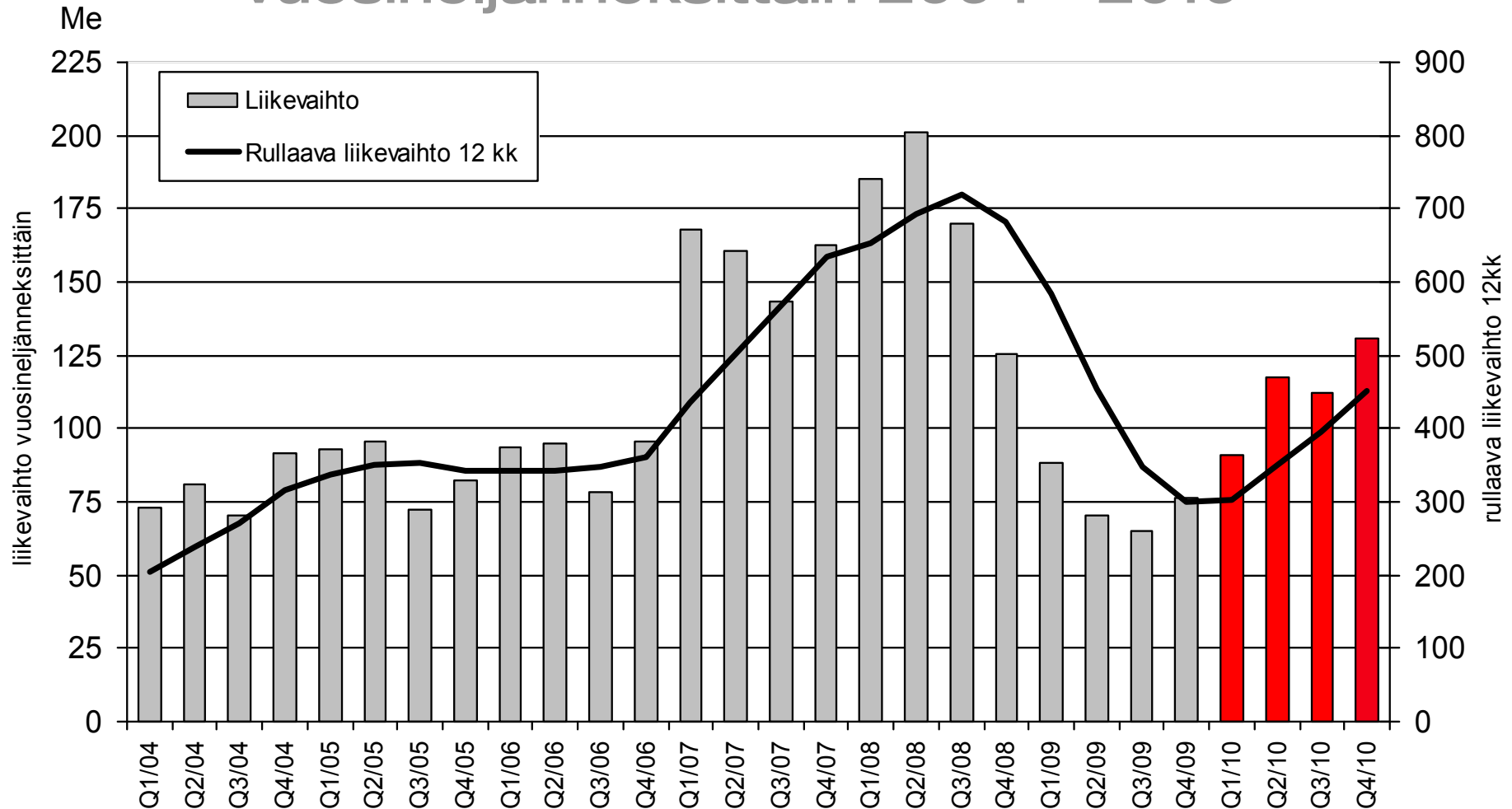
- Liikevaihto kasvoi 72 % ja oli 131 Me (76 Me).
- Tuotannon arvo nousi 79 % ja oli 128 Me (72 Me).
- Liikevoitto oli 5,8 Me (-1,7 Me).
- Tulos rahoituserien jälkeen oli -0,1 Me (-6,5 Me). Tulokseen sisältyy -0,1 Me kertaluonteinen erä.
- Kapasiteetin käyttöaste oli 66 % (38 %).
- Liiketoiminnan nettorahavirta oli 18,2 Me (8,1 Me).

# COMPONENTA

## Tuloslaskelma Q4/2010

Me	2010	2009
	Q4	Q4
Liikevaihto	130,7	76,1
Liikevoitto	5,8	-1,7
Nettorahoituskulut	-5,9	-4,9
Tulos rahoituserien jälkeen	-0,1	-6,5
Tilikauden tulos	-0,5	-5,3
Tulos/osake, e	-0,03	-0,32

## Liikevaihdon kehitys vuosineljänneksittäin 2004 - 2010



## Tunnusluvut

	<b>31.12.2010</b>	<b>31.12.2009</b>
Omavaraisuusaste, % (pääomalaina omana pääomana)	<b>26,4</b>	26,5
Oman pääoman tuotto, %	<b>-10,3</b>	-45,1
Sijoitetun pääoman tuotto, %	<b>5,0</b>	-4,1
Korolliset nettovelat, Me (pääomalaina omana pääomana)	<b>189,4</b>	206,5
Net gearing, % (pääomalaina omana pääomana)	<b>170,5</b>	200,8
Tilaukanta, Me	<b>94,6</b>	58,8
Tuotannolliset investoinnit, Me	<b>8,5</b>	15,5
Henkilöstö kauden lopussa (ml. vuokratyövoima)	<b>4 414</b>	3 698

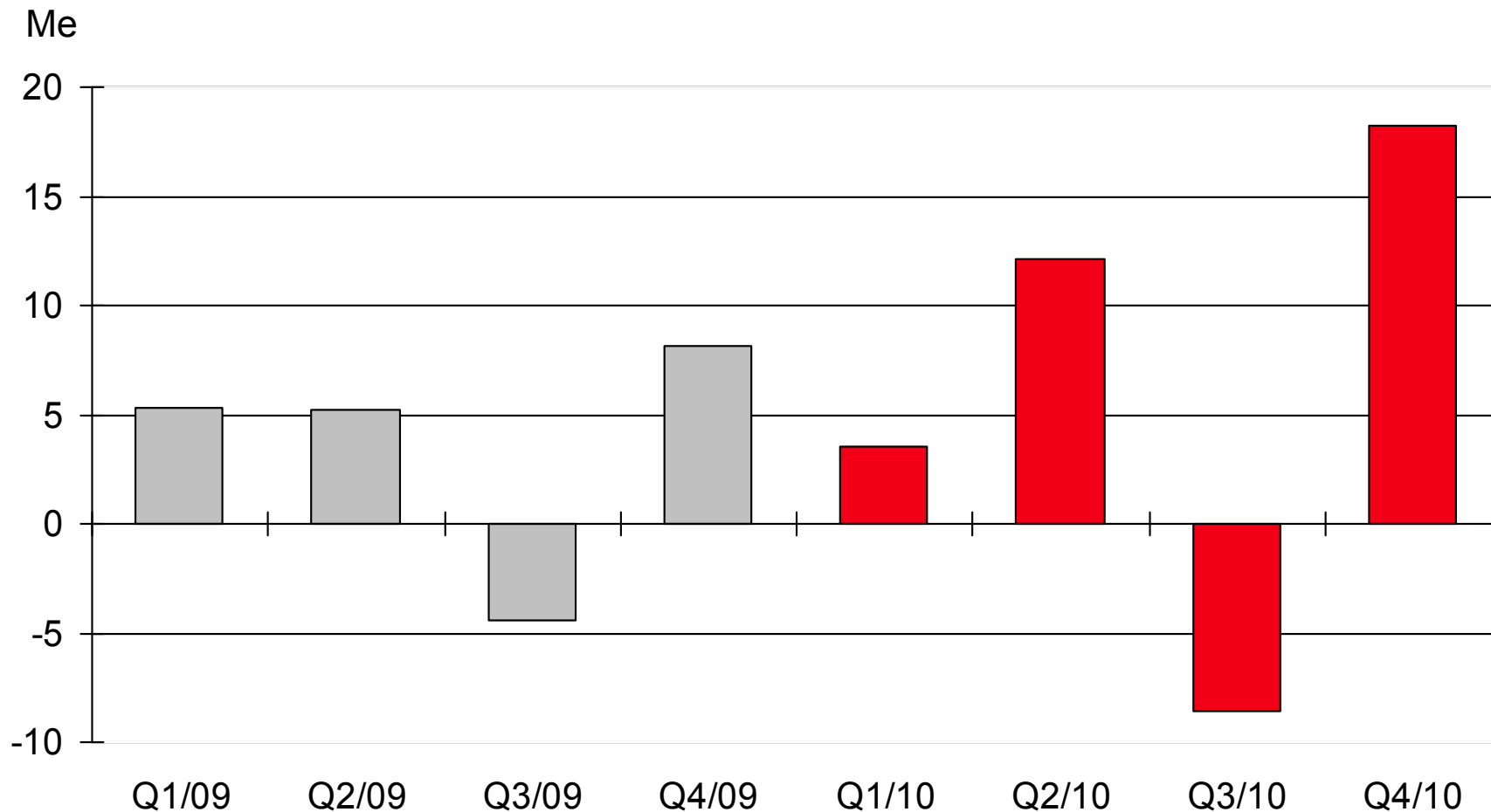
## Rahavirtalaskelma 2010

Me	2010	2009
Liiketoiminnan rahavirta ennen käyttöpääoman muutosta, rahoituseriä ja veroja	31,3	-2,5
Käyttöpääoman muutokset	13,6	37,5
Liiketoiminnan rahavirta ennen rahoituseriä ja veroja	44,8	35,0
Liiketoiminnan nettorahavirta	25,2	14,2
Investointien nettorahavirta	-10,4	-12,6
Rahoituksen nettorahavirta	-11,7	0,9
Rahavarojen lisäys (+) / vähennys (-)	3,1	2,5



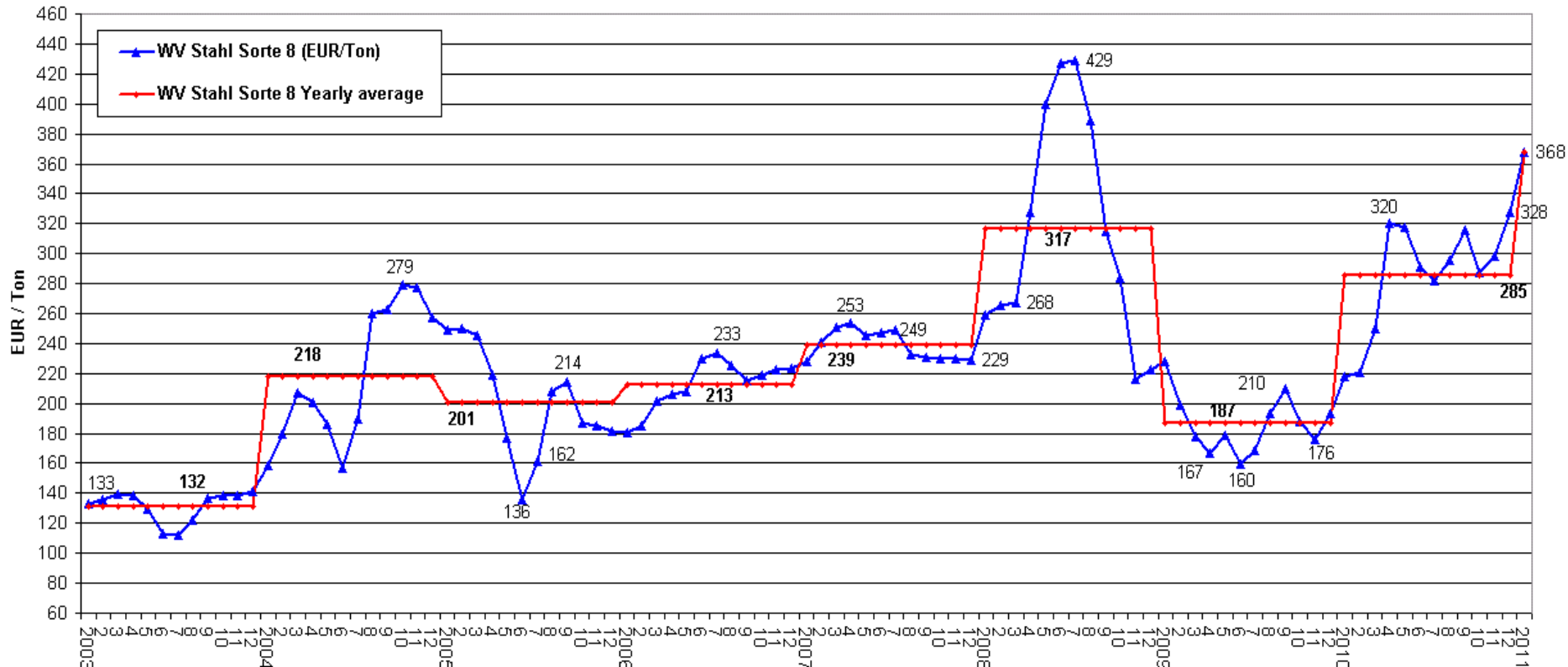
# COMPONENTA

## Liiketoiminnan nettorahavirran kehitys



# COMPONENTA

## Wvstahl Sorte 8/kierrätysmetalli (e/tn)



Lähde: Wvstahl

## Valuuttakurssien muutokset Turkin liira



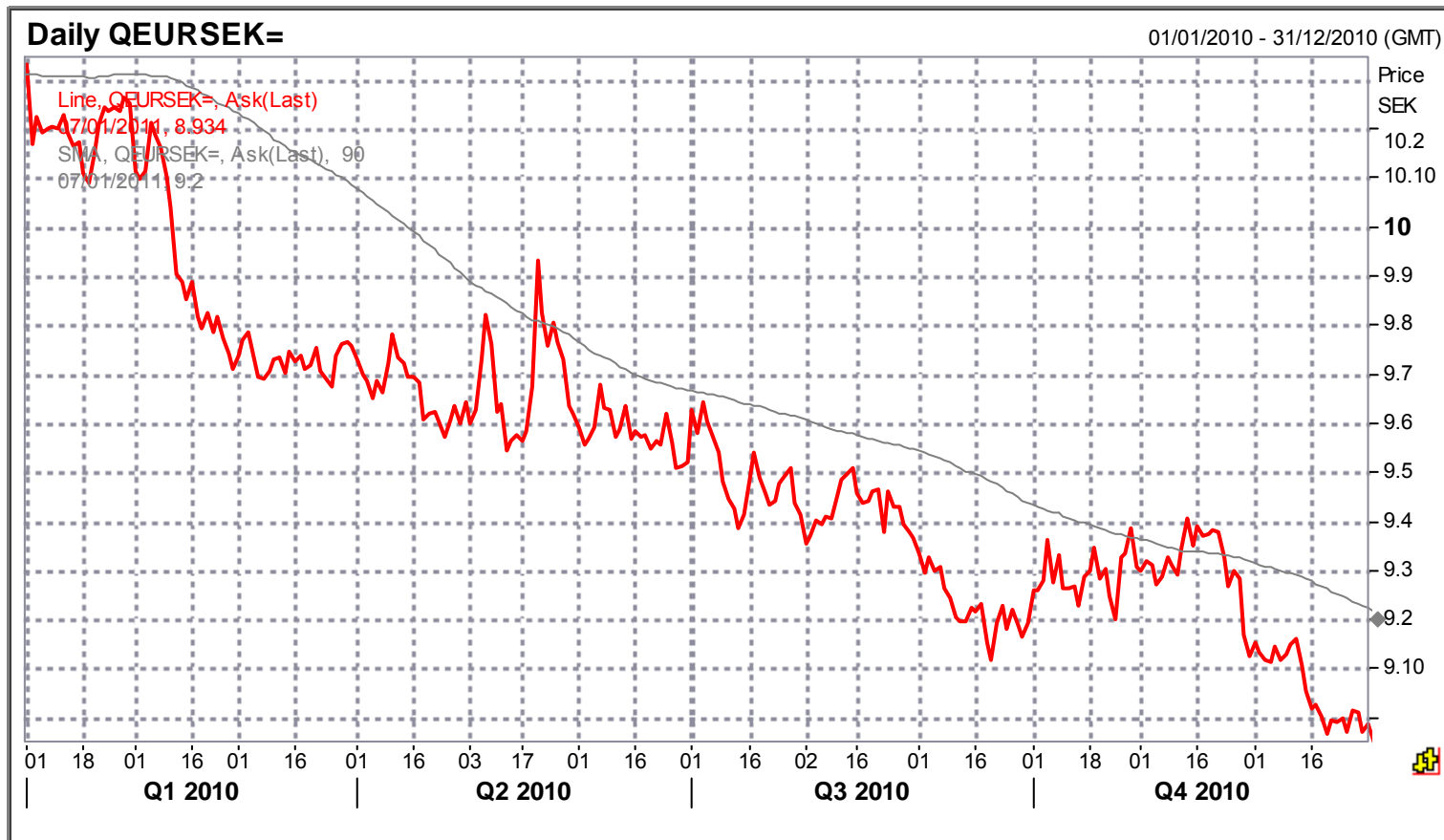
Lähde: Reuters

## Valuuttakurssien muutokset Ison-Britannian punta



Lähde: Reuters

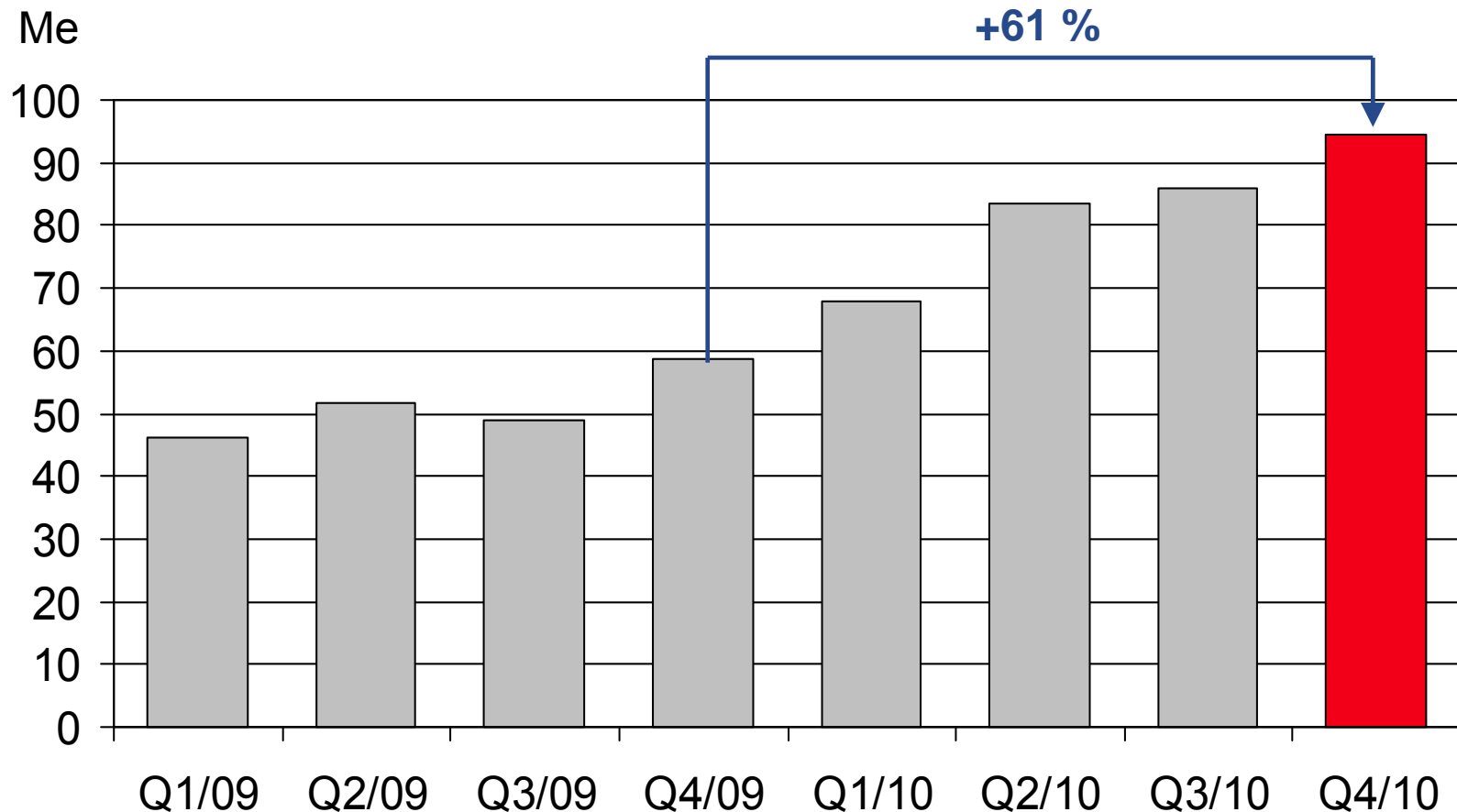
## Valuuttakurssien muutokset Ruotsin kruunu



Lähde: Reuters

# COMPONENTA

Tilaukseen kehitys vuosineljänneksittäin  
(sisältää seuraavien 2 kuukauden tilaukset)

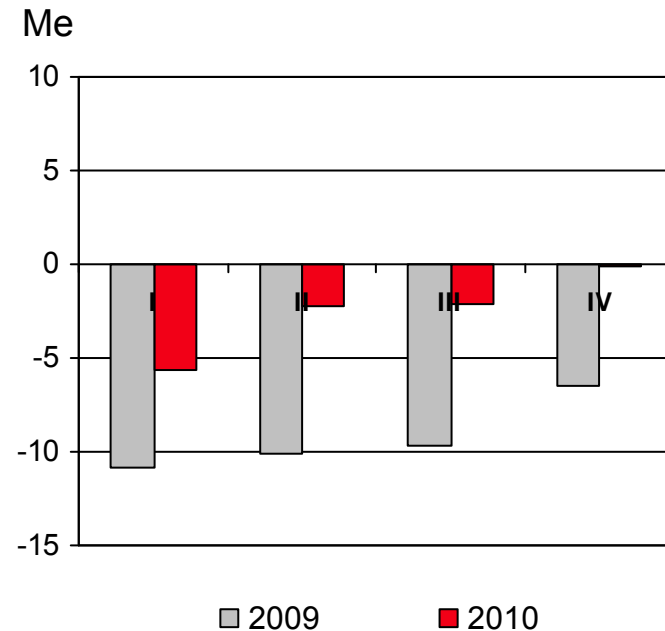
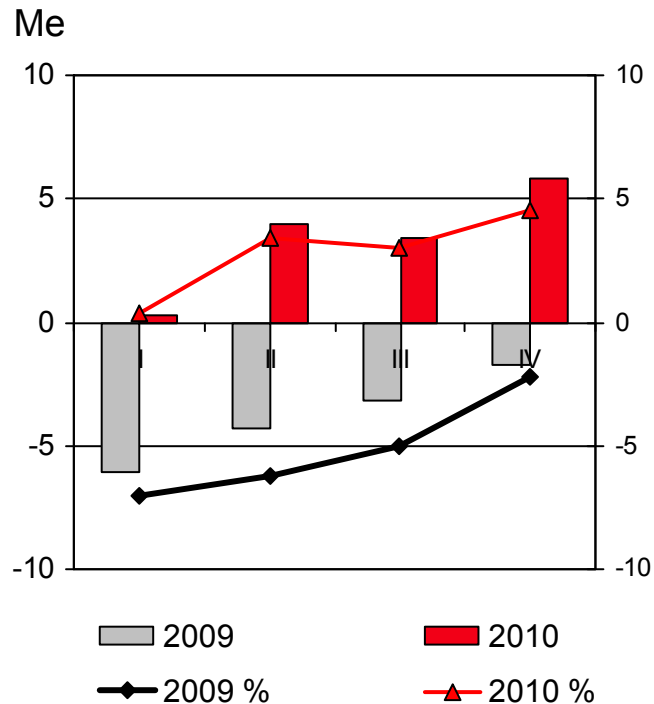


# COMPONENTA

## Liikevoitto ja tulos rahoituserien jälkeen vuosineljänneksittäin

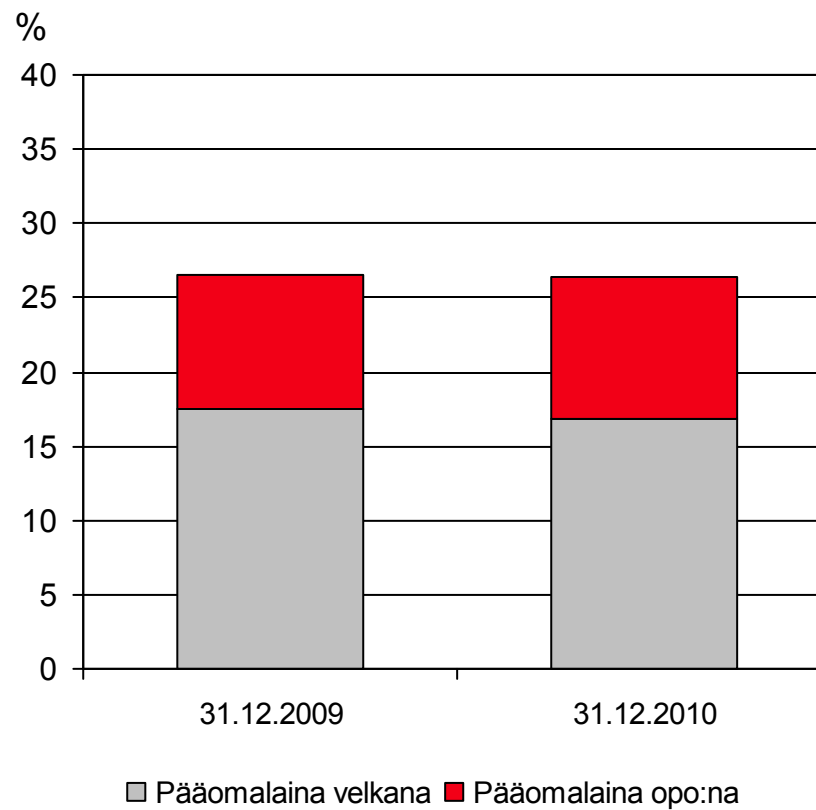
Liikevoitto

Tulos rahoituserien jälkeen



# COMPONENTA

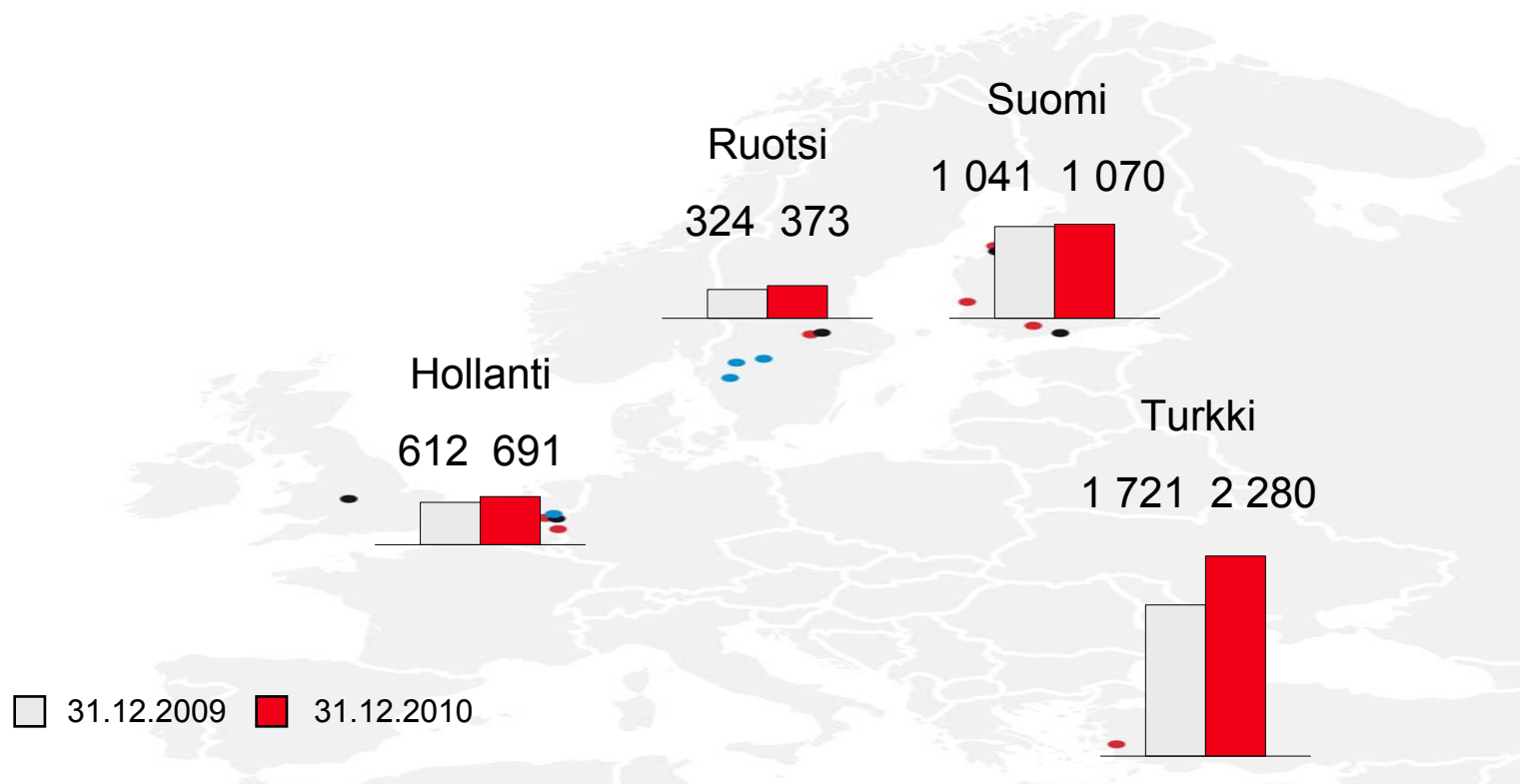
## Omavaraisuusaste, %





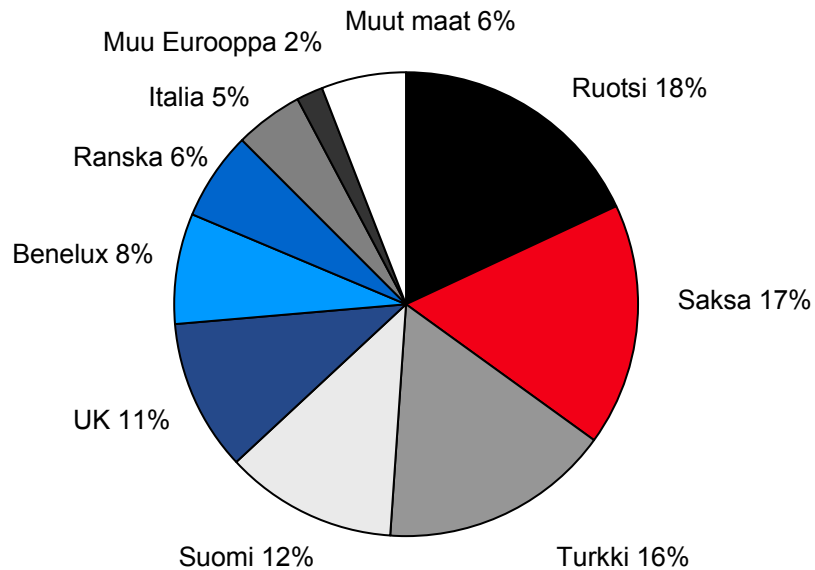
# COMPONENTA

## Henkilöstö maittain mukaan lukien vuokratyövoima

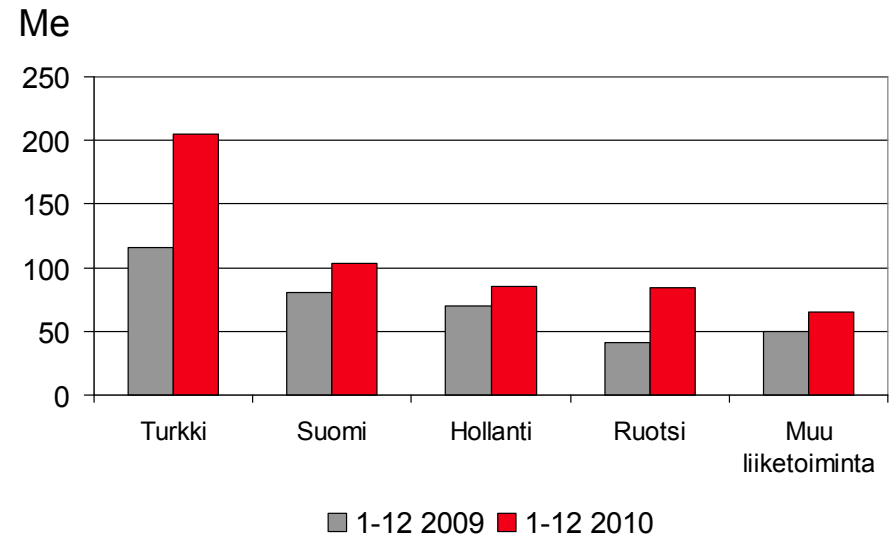


## Myynnin jakautuminen

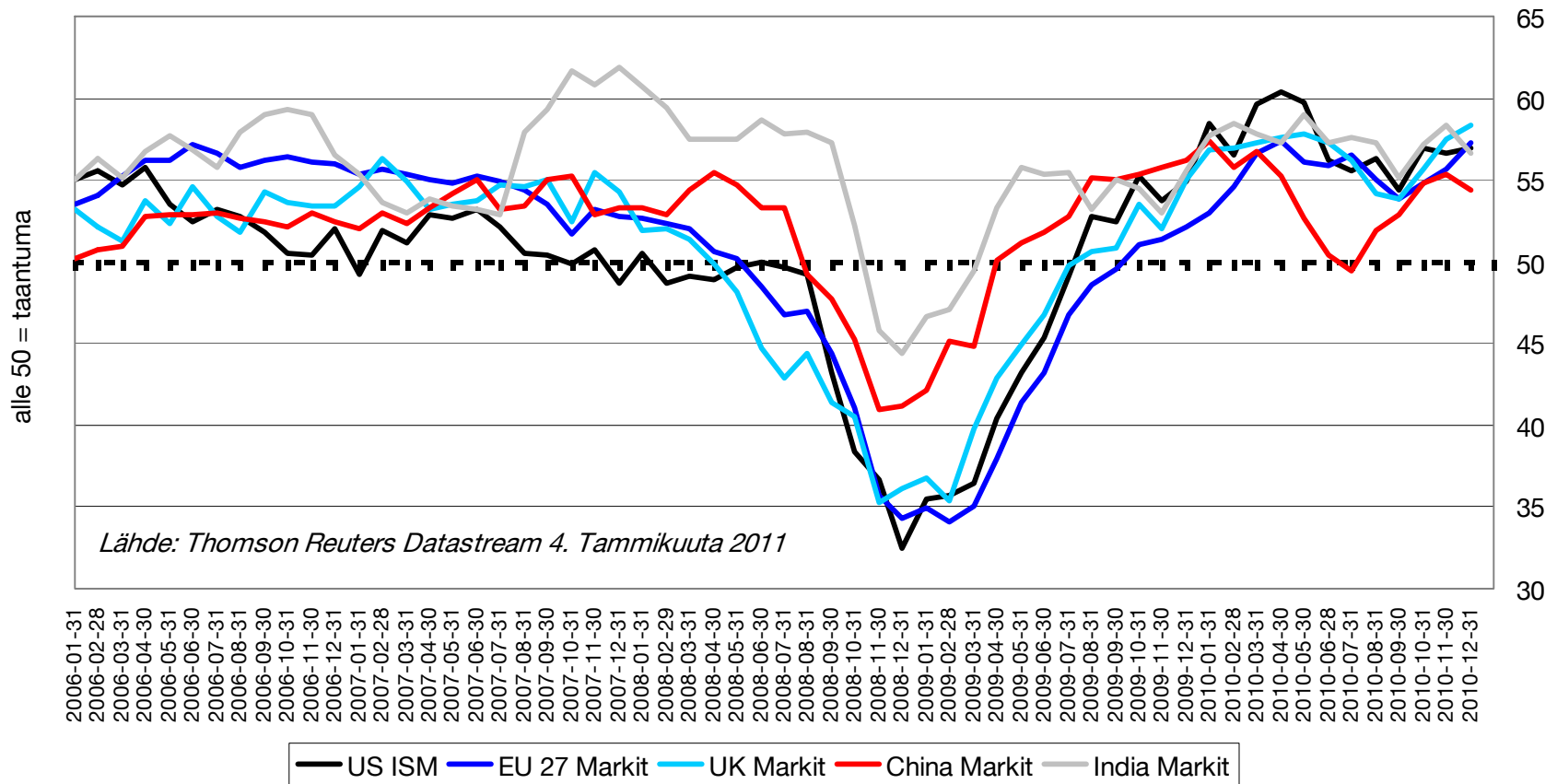
### Myynti markkina-alueittain 2010



### Myynti toiminnoittain 2010

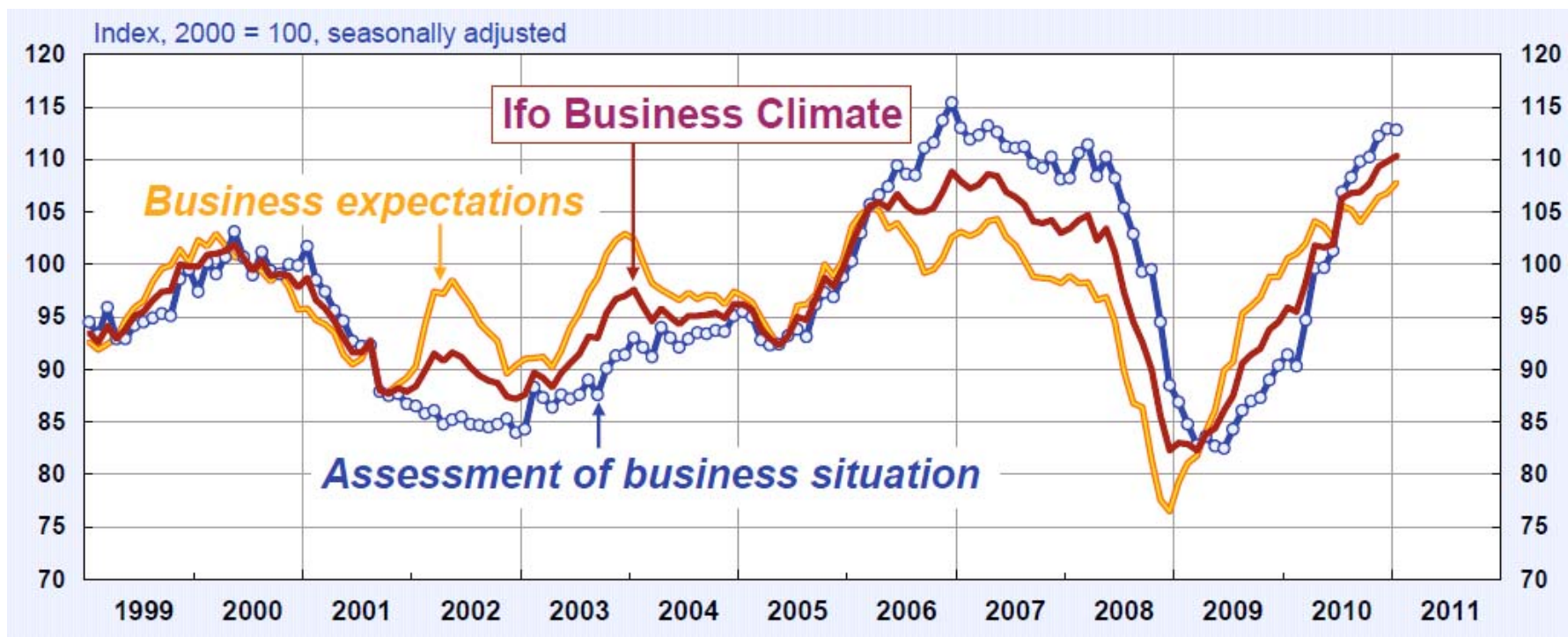


## Teollisuuden ostopäälliköiden indeksit



# COMPONENTA

## IFO-odotukset



Lähde: IFO

# COMPONENTA

## Sijoittajien luottamusindeksi



Lähde: SSaA

# COMPONENTA

## CDS-indeksi



Lähde: Reuters



# COMPONENTA

## Vertailukelpoinen myynti asiakastoimialoittain



Raskaat  
ajoneuvot

26 % (20 %)



Rakennus-  
ja kaivos-  
teollisuus

21 % (15 %)



Koneen-  
rakennus

20 % (28 %)



Auto-  
teollisuus

20 % (20 %)



Maatalous-  
koneet

11 % (13 %)



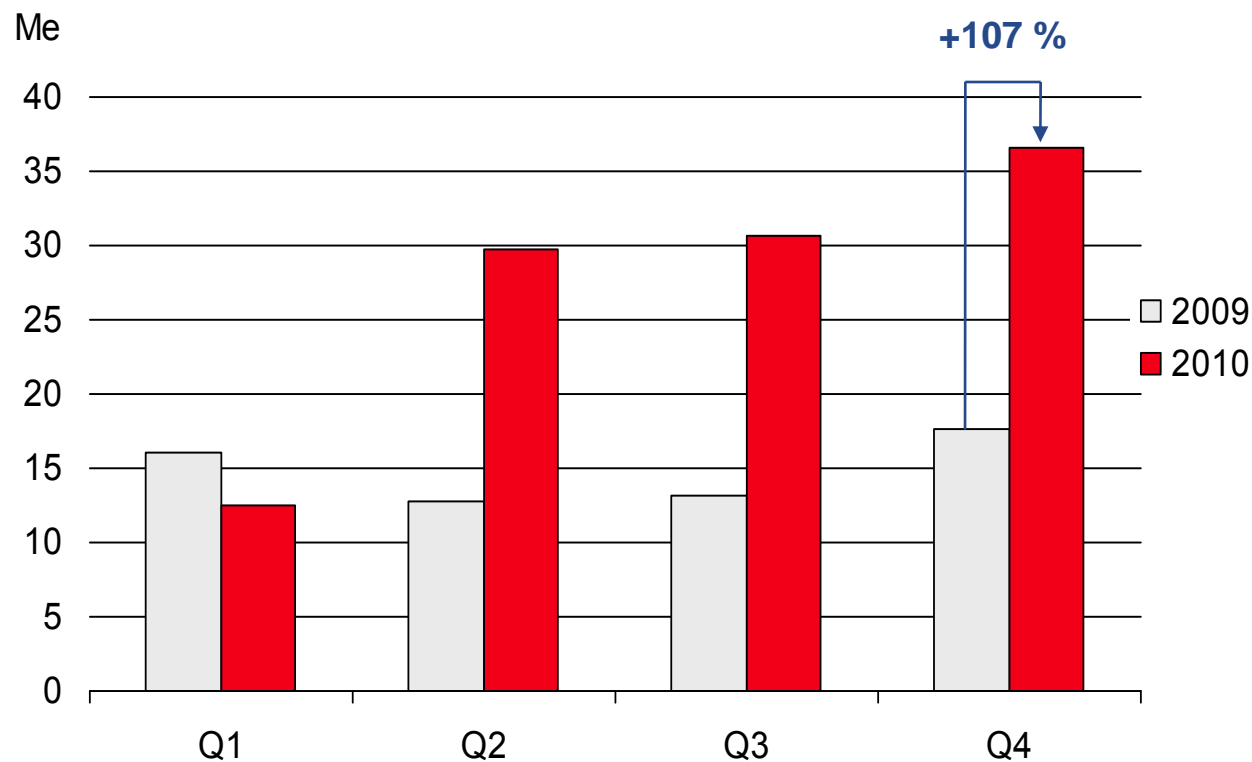
Tuulivoima

2% (2 %)

Huom: Muu myynti 1 % (1 %)

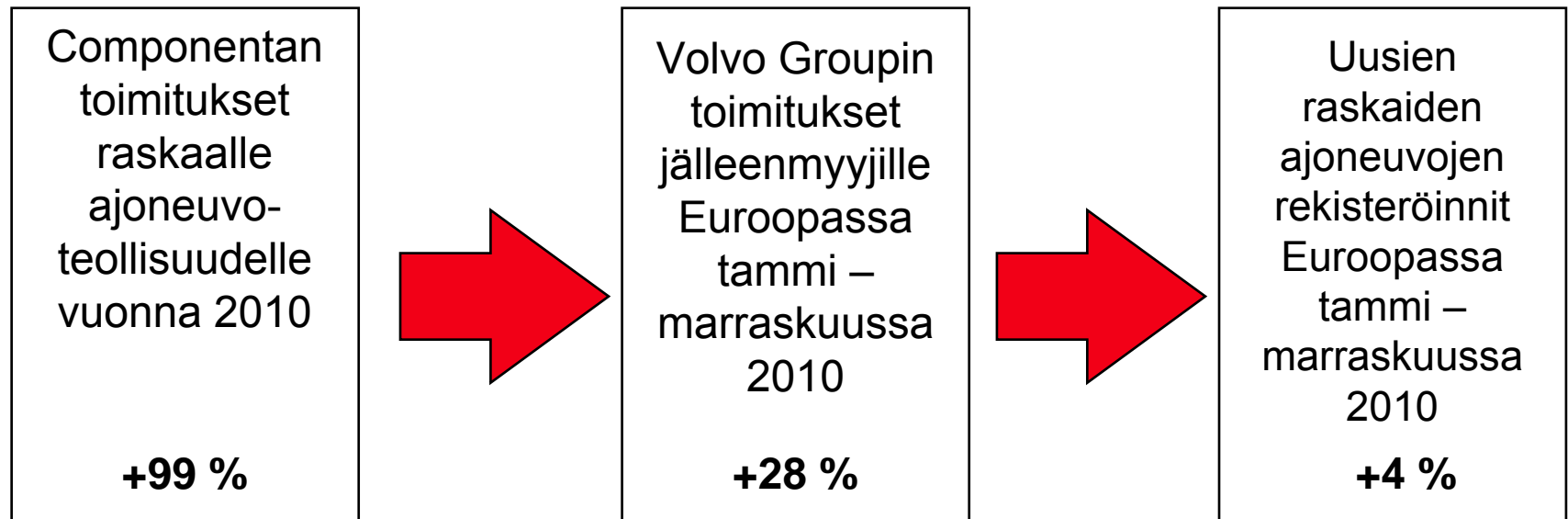
# COMPONENTA

## Vertailukelpoinen myynti raskaalle ajoneuvoteollisuudelle vuosineljänneksittäin





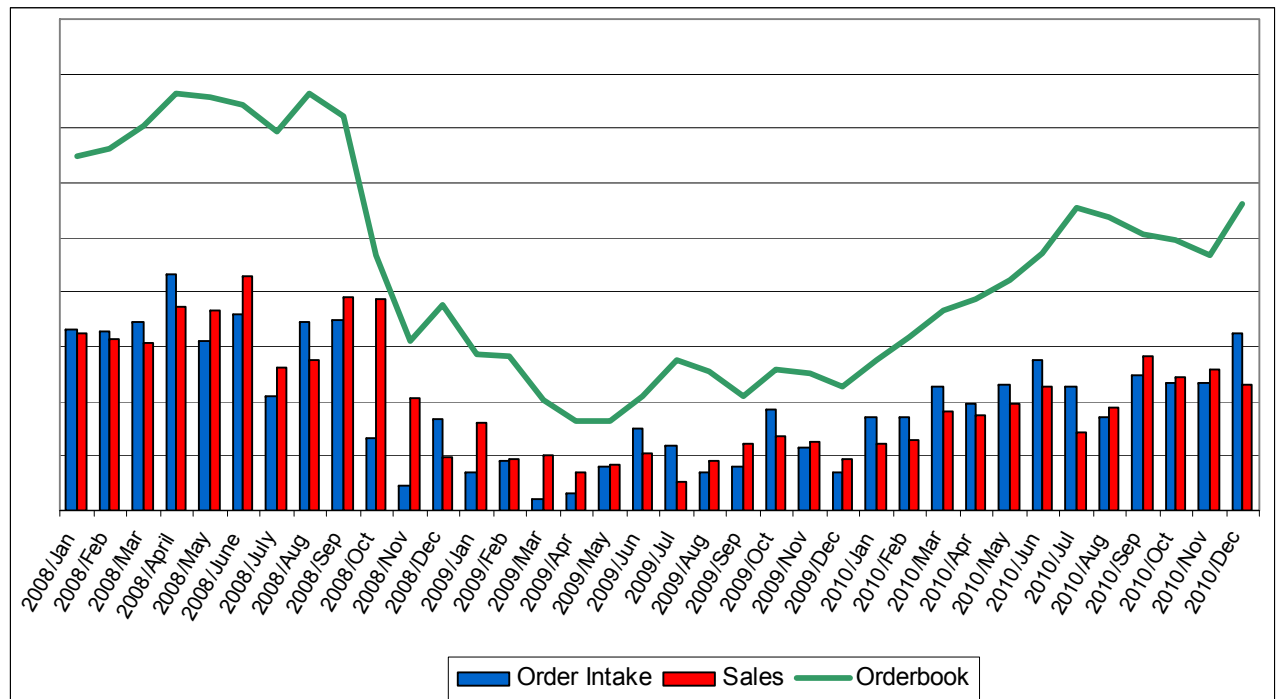
## Raskaiden ajoneuvojen tilausketjun kehitys



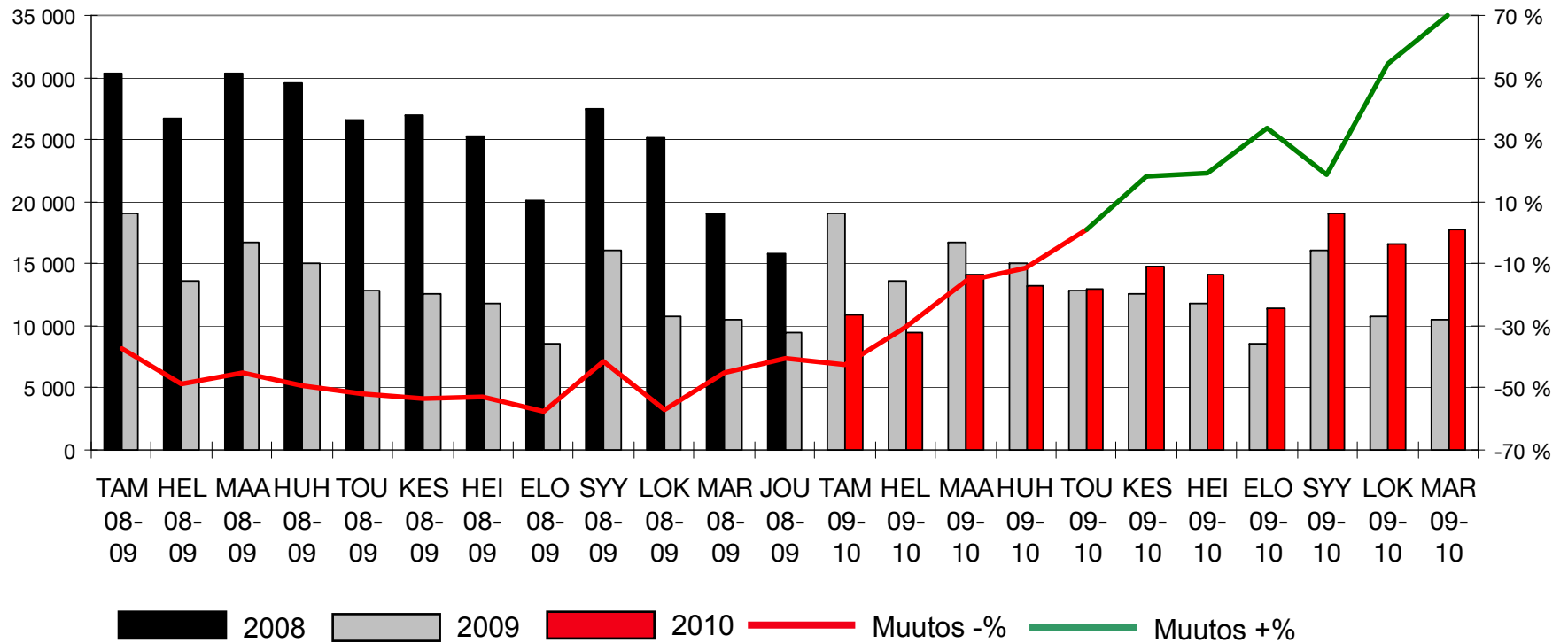
Lähteet: Volvon kotisivut, ACEA

# COMPONENTA

## Raskaan ajoneuvoteollisuuden tilausten ja liikevaihdon kehitys



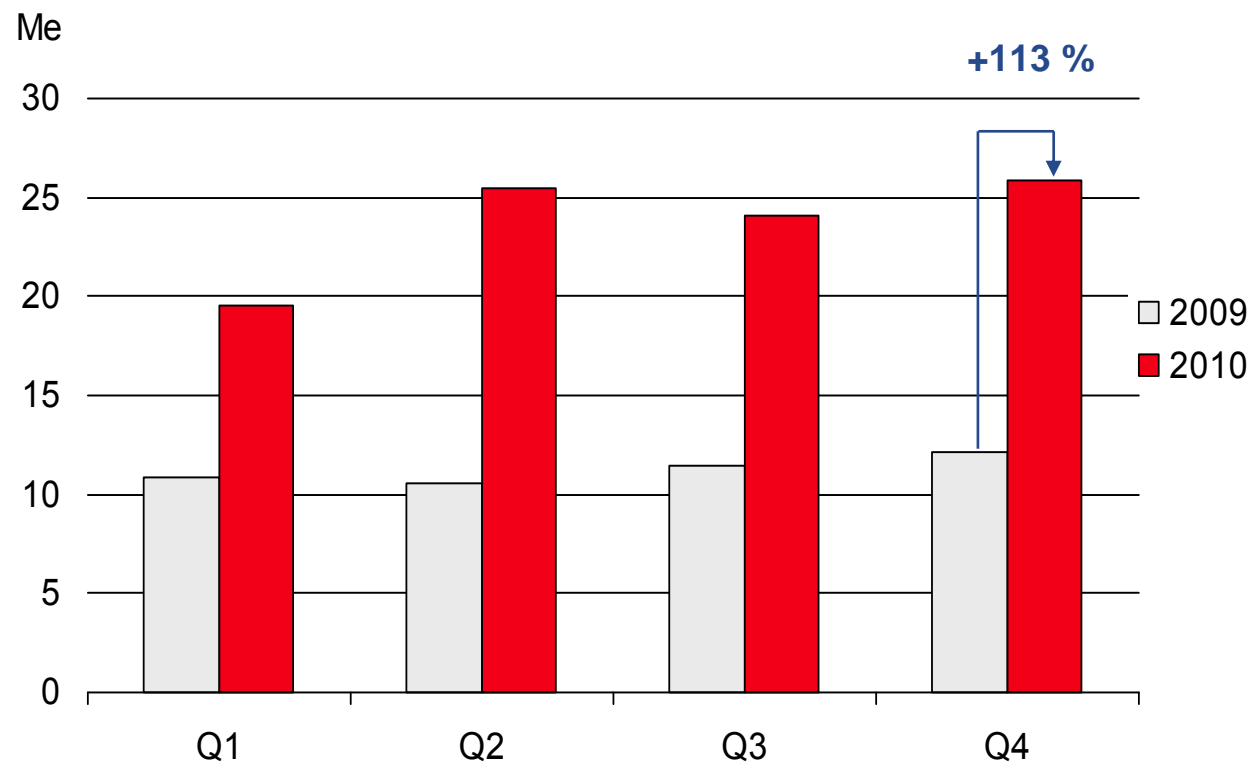
## Uusien raskaiden ajoneuvojen rekisteröinnit Euroopassa (EU27)



Lähde: ACEA

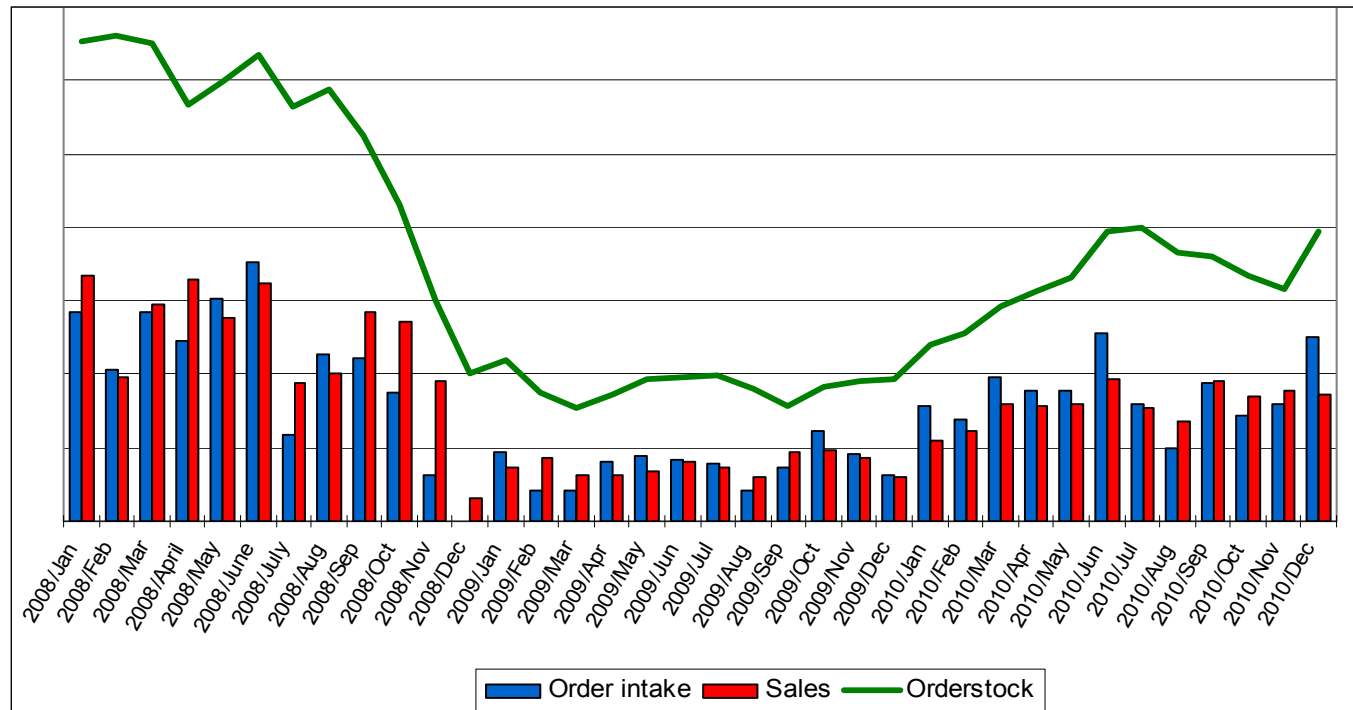
# COMPONENTA

## Vertailukelpoinen myynti rakennus- ja kaivosteollisuudelle vuosineljänneksittäin



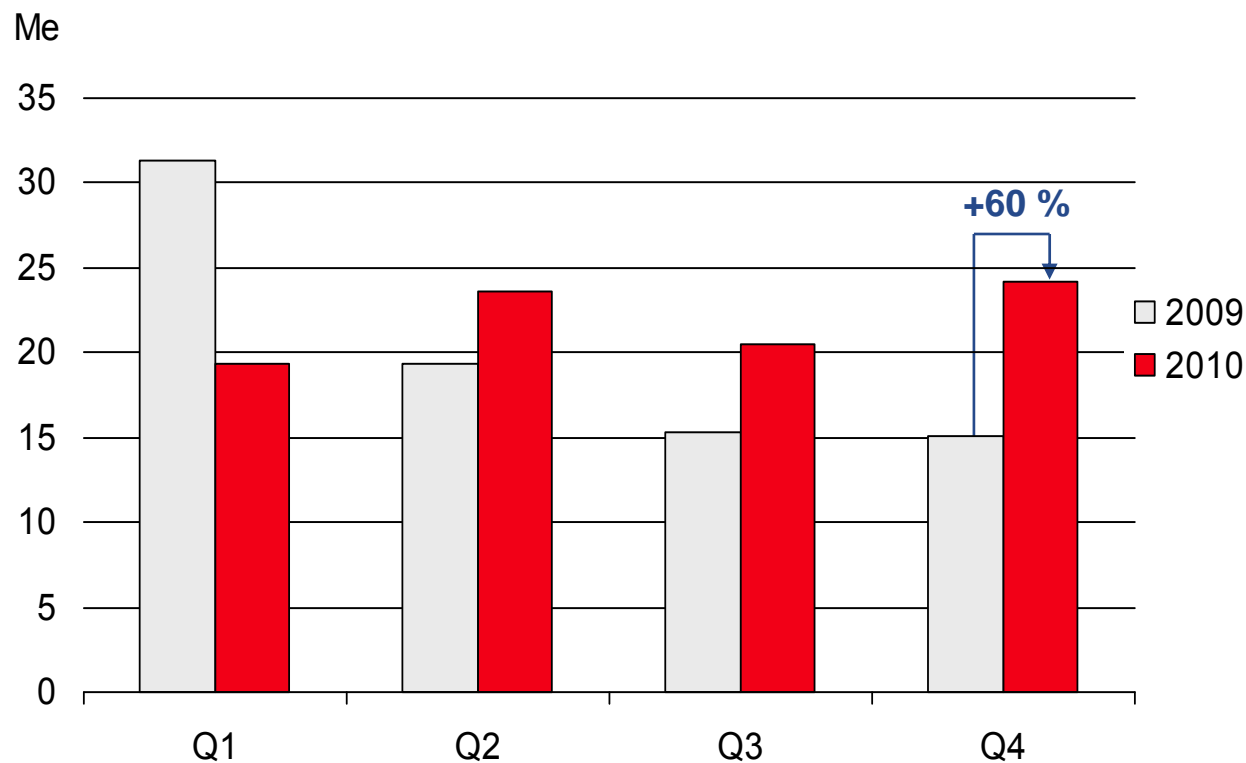
# COMPONENTA

## Rakennus- ja kaivosteollisuuden tilausten ja liikevaihdon kehitys



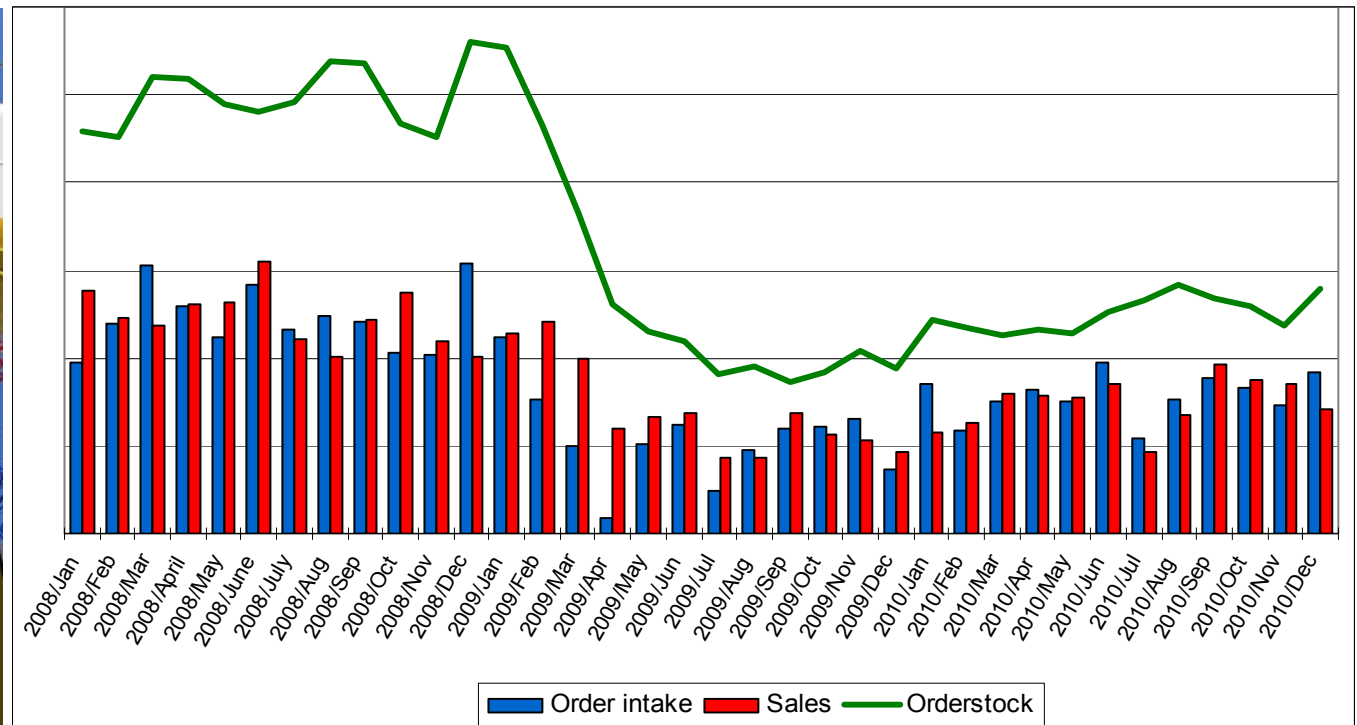
# COMPONENTA

## Vertailukelpoinen myynti koneen- rakennusteollisuudelle vuosineljänneksittäin



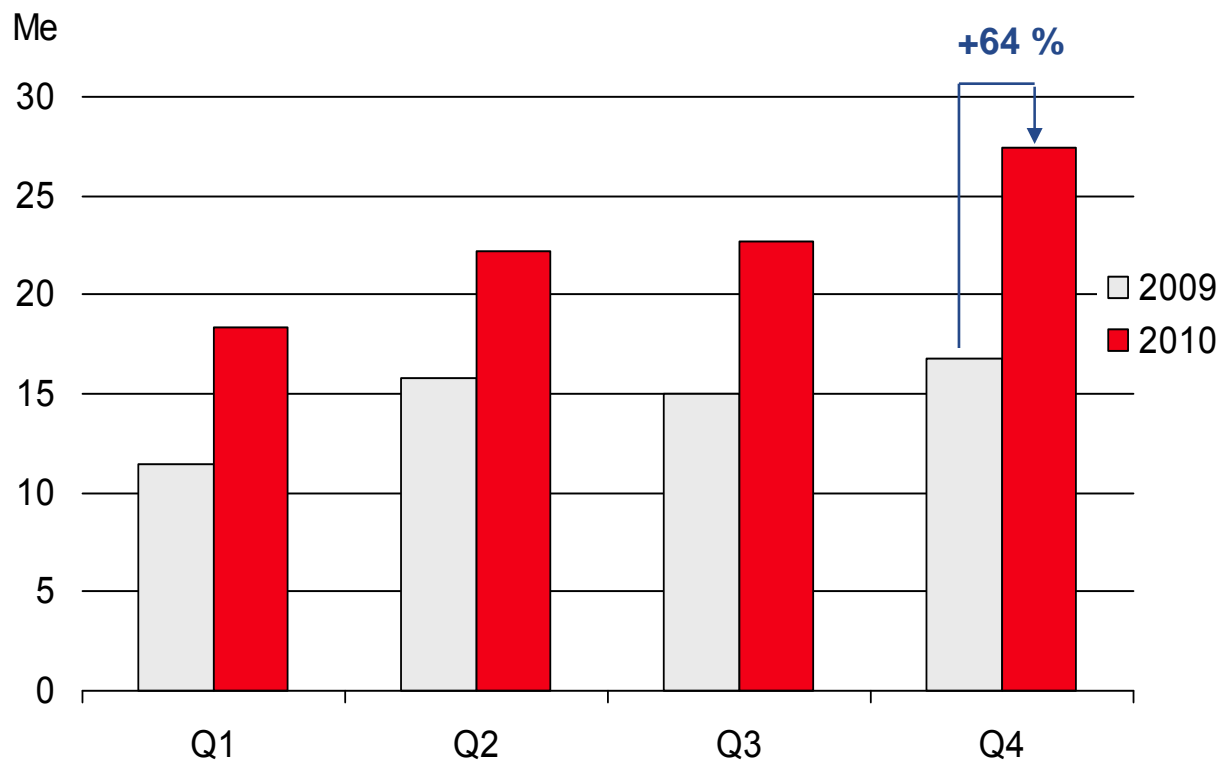
# COMPONENTA

## Koneenrakennusteollisuuden liikevaihdon ja tilausten kehitys



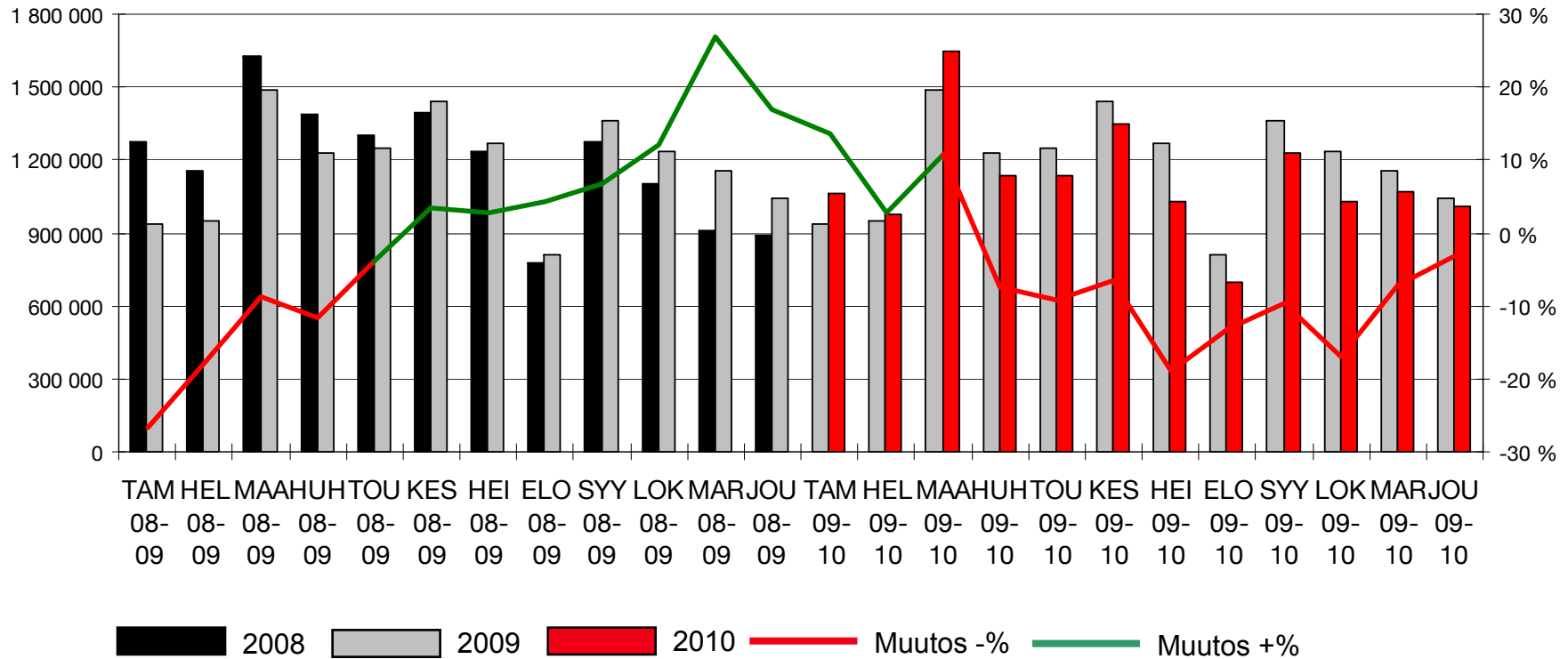
# COMPONENTA

## Vertailukelpoinen myynti autoteollisuudelle vuosineljänneksittäin





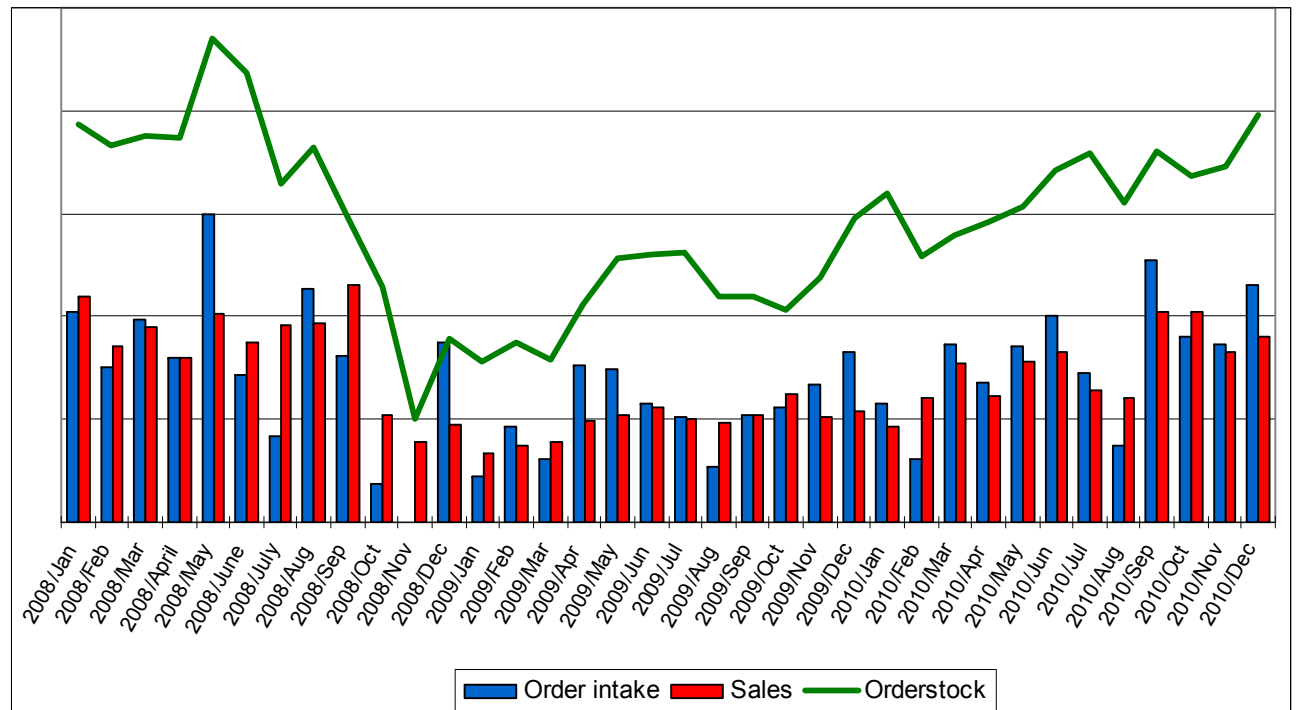
## Uusien henkilöautojen rekisteröinnit Euroopassa (EU27)



Lähde: ACEA

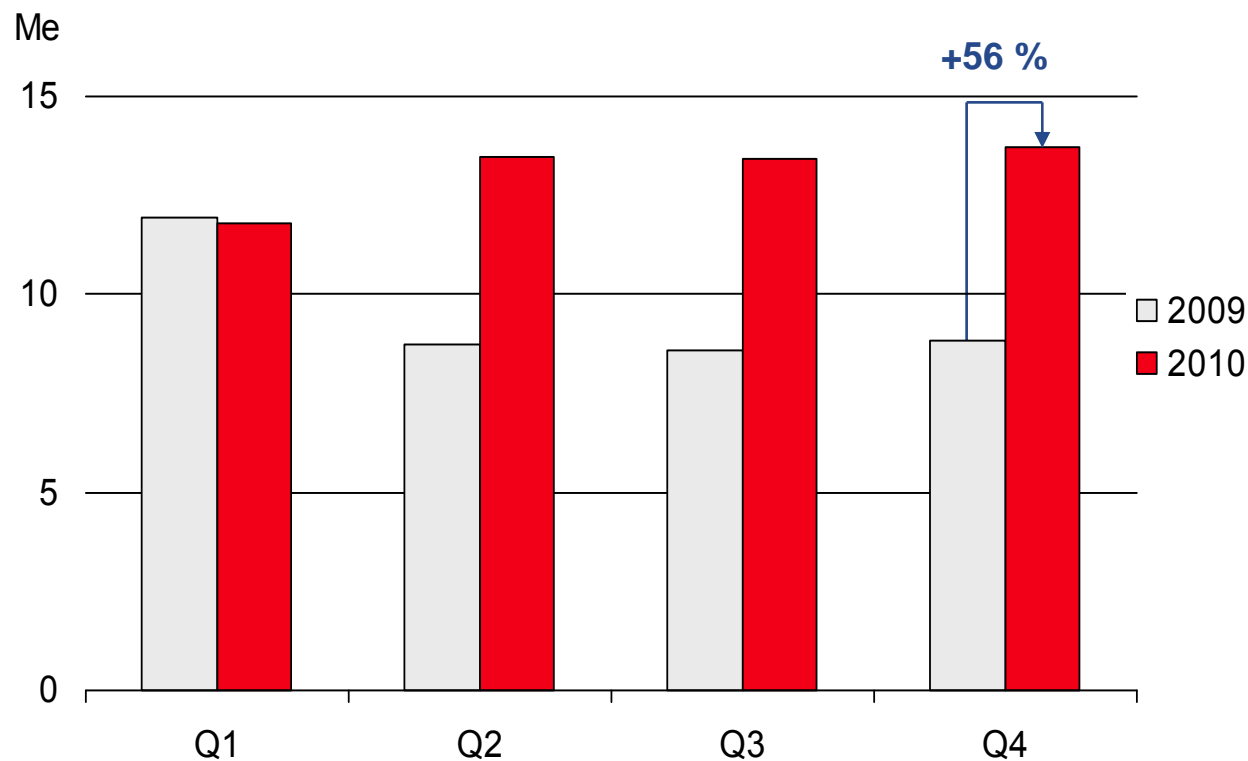
# COMPONENTA

## Autoteollisuuden liikevaihdon ja tilausten kehitys



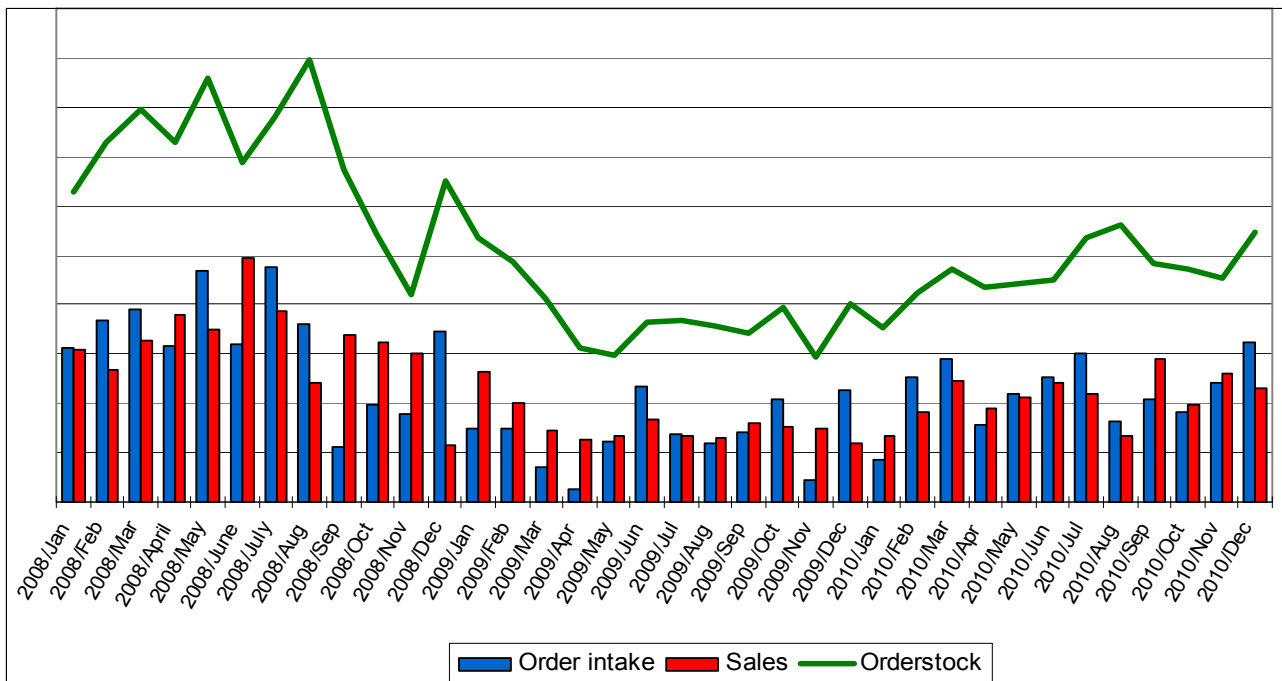
# COMPONENTA

## Vertailukelpoinen myynti maatalouskone- teollisuudelle vuosineljänneksittäin



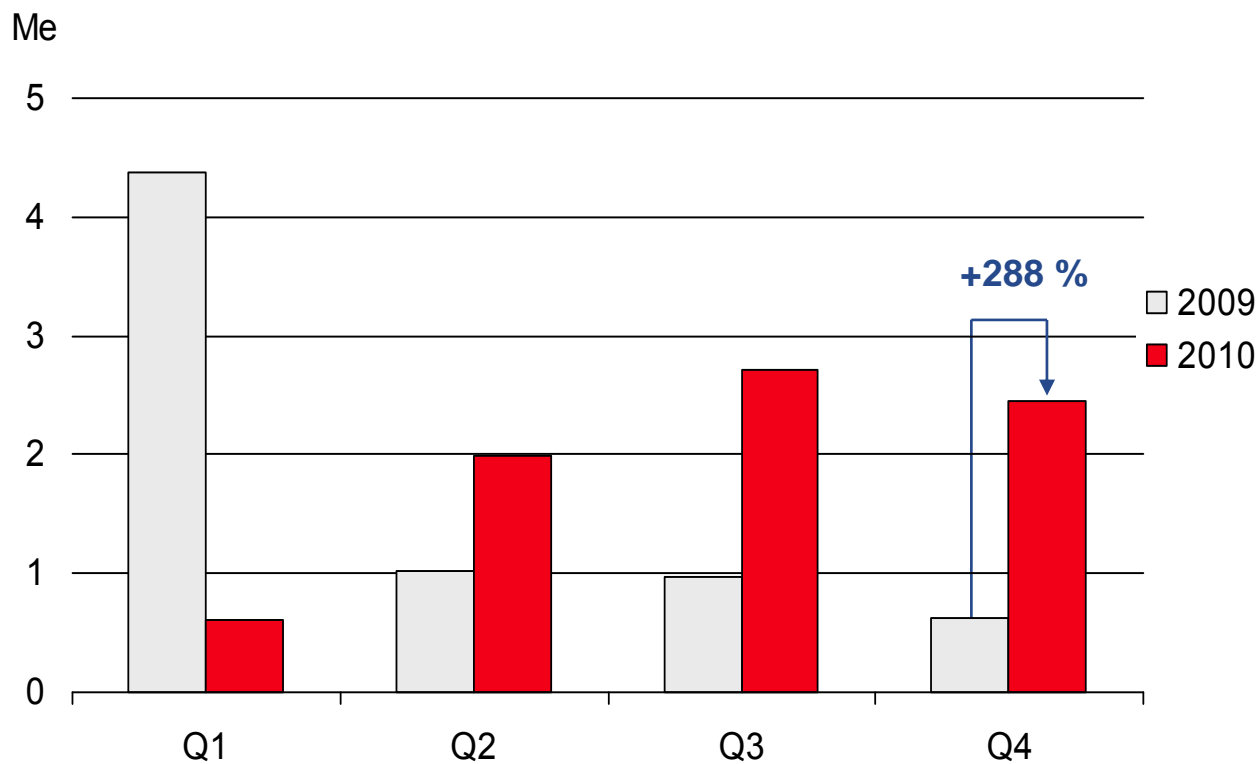
# COMPONENTA

## Maatalouskoneteollisuuden tilausten ja liikevaihdon kehitys



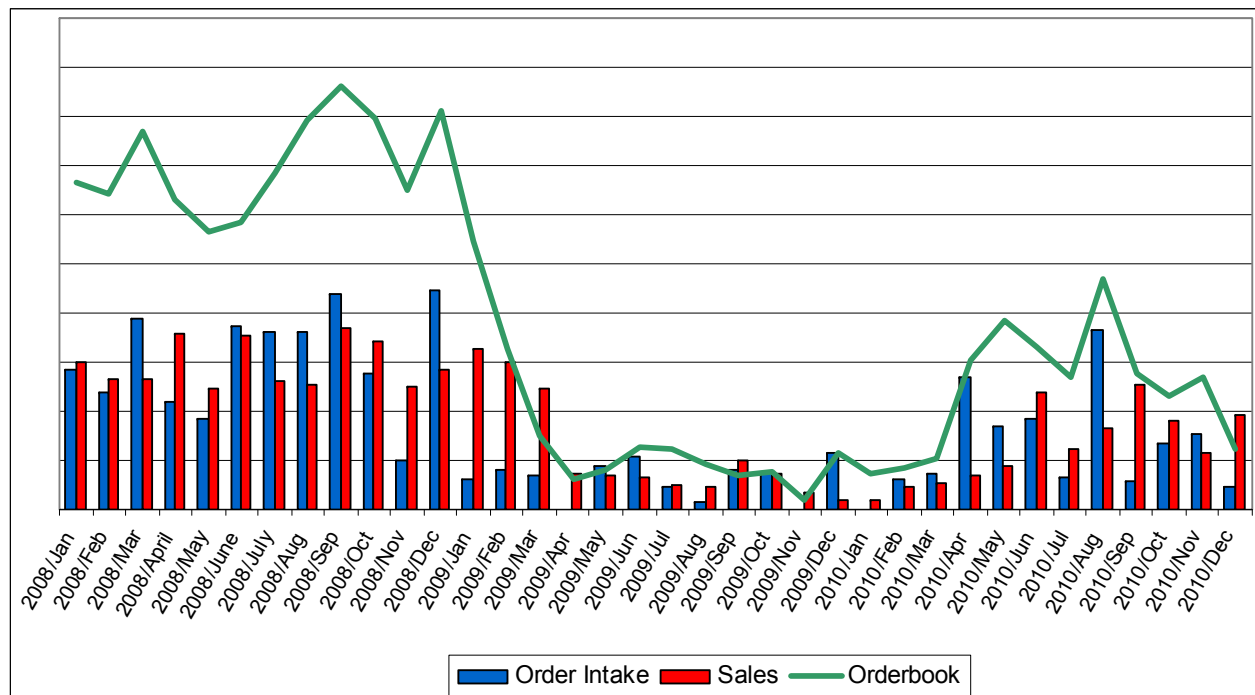
# COMPONENTA

## Vertailukelpoinen myynti tuulivoimateollisuudelle vuosineljänneksittäin



# COMPONENTA

## Tuulivoimateollisuuden liikevaihdon ja tilausten kehitys



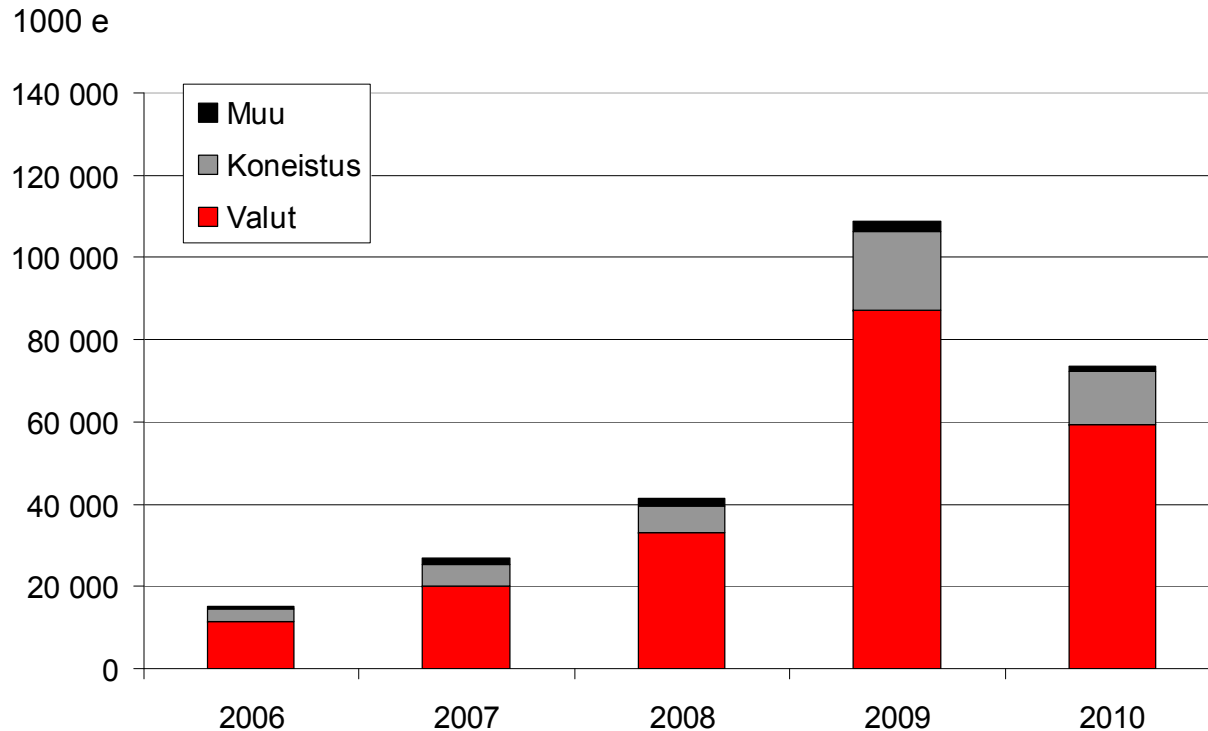
# COMPONENTA

## Tuloslaskelman eroanalyysi Q1 - Q4/2010 vs. Q1 - Q4/2009

Me	Q1/10	Q1/09	Ero %	Q2/10	Q2/09	Ero %	Q3/10	Q3/09	Ero %	Q4/10	Q4/09	Ero %
Liikevaihto	91,2	88,1	4 %	117,3	70,6	66 %	112,3	64,8	73 %	130,7	76,1	72 %
Tuotannon arvo	94,4	75,3	25 %	119,0	66,1	80 %	113,0	65,3	73 %	128,3	71,8	79 %
Materiaalit	-34,3	-24,1	43 %	-45,5	-20,6	121 %	-43,4	-23,3	87 %	-49,7	-24,9	100 %
Muuttuvat palkat ja ulkopuoliset palvelut	-24,2	-25,0	-3 %	-29,3	-21,4	37 %	-27,6	-18,7	48 %	-31,2	-19,5	60 %
Muut muuttuvat ja kiinteät kulut	-32,3	-29,3	10 %	-35,6	-25,5	40 %	-34,5	-23,5	47 %	-37,6	-25,9	45 %
Kulut yhteensä	-90,8	-78,3	16 %	-110,4	-67,5	64 %	-105,6	-65,5	61 %	-118,5	-70,3	69 %
<b>KAYTTOKATE</b>	<b>3,6</b>	<b>-3,0</b>		<b>8,6</b>	<b>-1,4</b>		<b>7,4</b>	<b>-0,2</b>		<b>9,8</b>	<b>1,5</b>	
Rautaraaka-ainelisien viiveestä, muista raaka-aineista ja valuuttakurssieroista johtuva tulosvaikutus	-2,2			-4,6			-0,8			-1,2		

## Tarjoukset ja uusmyynti

Kuukausittaiset tarjoukset > 100 000 e



- Konzernin tekemät tarjoukset ovat olleet edelleen korkealla tasolla.

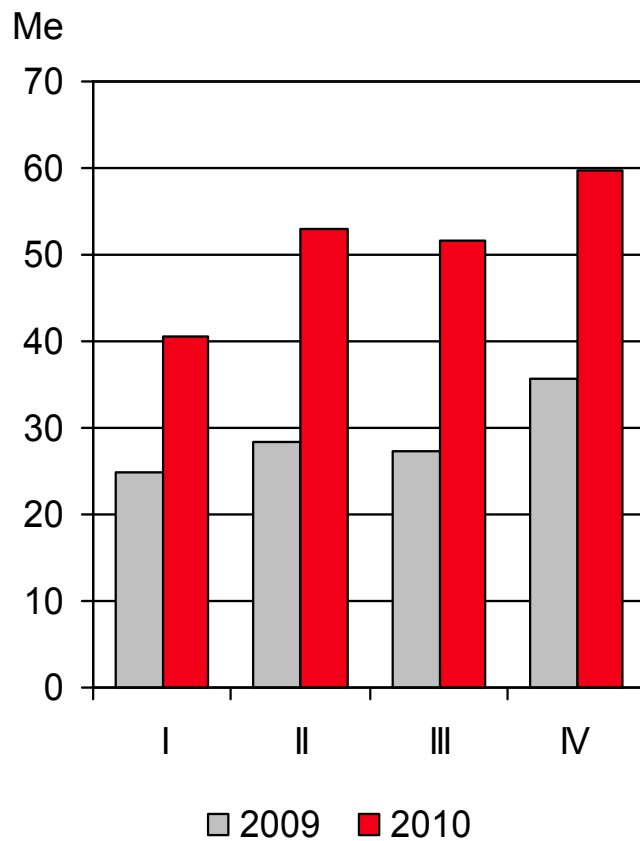
- Componentan uusmyynti kehittyi vuoden 2010 aikana hyvin.



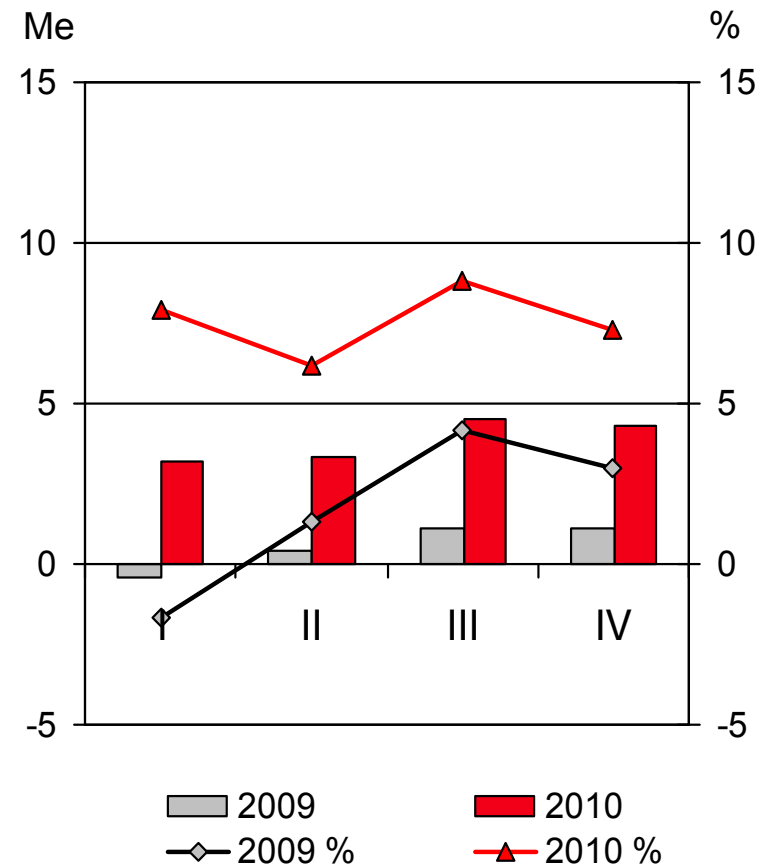
# COMPONENTA

## Turkin toiminnot

### Liikevaihto



### Liikevoitto



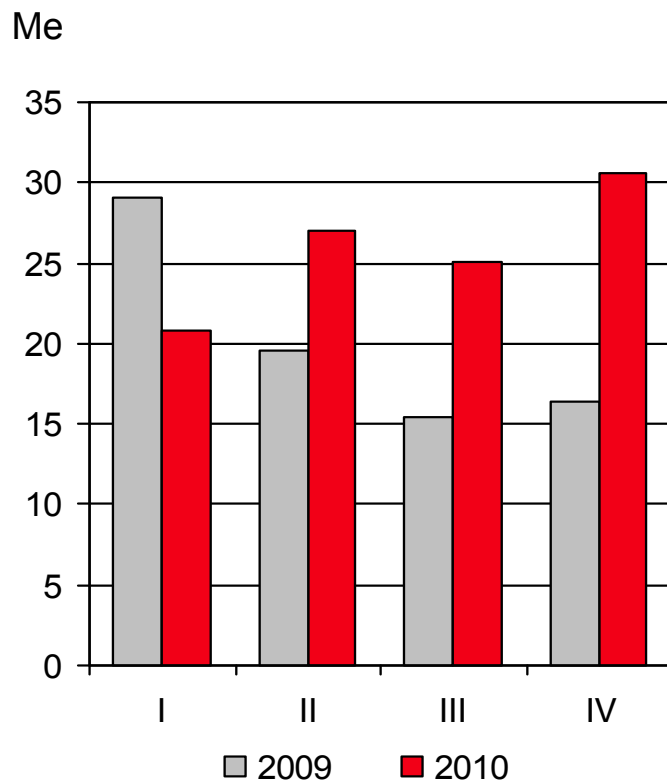
## Turkin toimintojen kehitys

- Turkin toiminnot muodostuvat Orhangazissa sijaitsevista rautavalimosta ja konepajasta sekä Manisassa sijaitsevista alumiinivalimosta ja alumiinivanteiden tuotantoyksiköstä.
- Liikevaihto tilikaudella kasvoi 76 % ja oli 204,8 Me (116,2 Me). Liikevoitto oli 15,2 Me, joka vastaa 7,4 % liikevaihdosta (2,2 Me, 1,9 %).
- Tilikauden liikevoittoa paransi erittäin hyvä volyymikehitys erityisesti rakennus- ja kaivosteollisuuden sekä autoteollisuuden asiakastoimialoilla. Tilikauden liikevoittoa rasittivat kuitenkin nopeasti nousseet rautaraaka-aineiden hinnat sekä materiaalilisien piiriin kuulumattomien muiden raaka-aineiden hinnat ja valuuttakurssitappiot yhteensä -2,3 Me.
- Neljännen vuosineljänneksen liikevaihto kasvoi 67 % ja oli 59,6 Me (35,6 Me) ja liikevoitto 4,3 Me, joka vastaa 7,3 % liikevaihdosta (1,1 Me, 3,0 %). Neljännen vuosineljänneksen liikevoittoa paransivat raaka-aineiden hintamuu- tokset ja valuuttakurssivoitot yhteensä 0,3 Me.
- Tilauskanta tilikauden lopussa kasvoi edellisvuodesta 70 % ja oli 47,8 Me (28,1 Me).

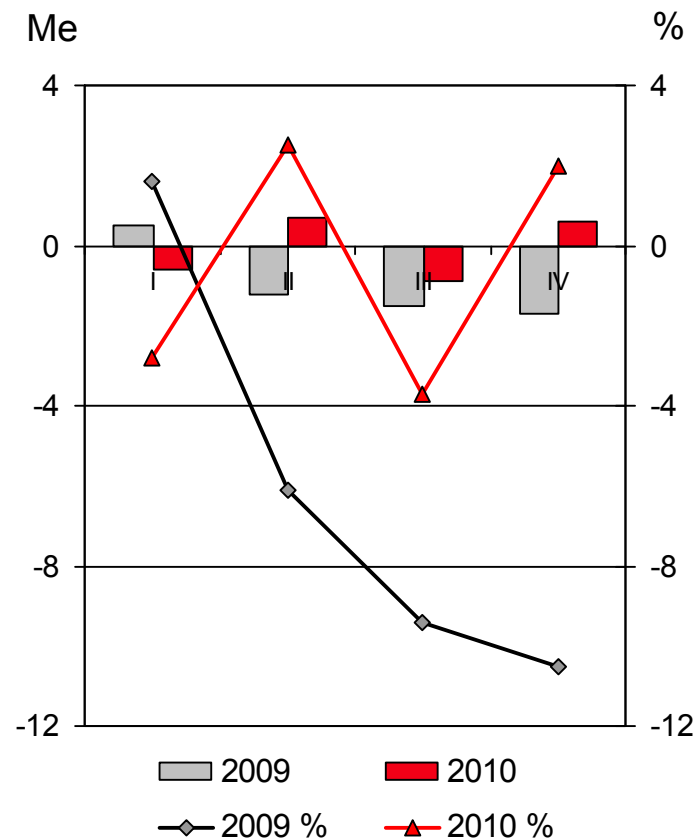
# COMPONENTA

## Suomen toiminnot

### Liikevaihto



### Liikevoitto



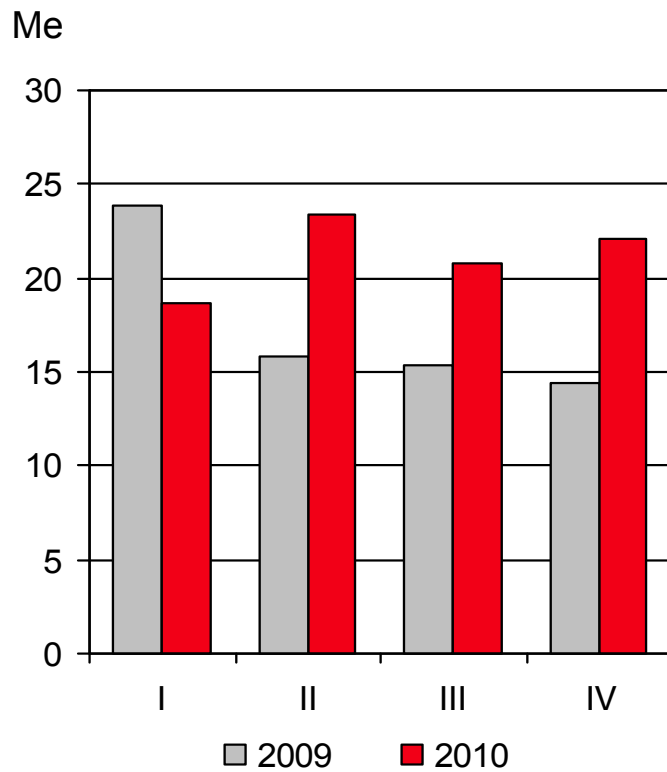
## Suomen toimintojen kehitys

- Suomen toimintoihin kuuluvat rautavalimot Iisalmessa, Karkkilassa, Pietarsaaressa ja Porissa sekä konepajat Lempäälässä ja Pietarsaaressa. Lisäksi Suomen toimintoihin kuuluu mäntiä valmistava yksikkö Pietarsaaressa.
- Liikevaihto tilikaudella kasvoi 29 % ja oli 103,6 Me (80,4 Me). Liikevoitto oli -0,2 Me eli -0,2 % liikevaihdosta (-3,9 Me, -4,8 %).
- Tilikauden liikevoittoa paransivat edellisen vuoden loppupuolella toteutetut kustannusleikkaukset sekä nousseet tuotantovolyymit erityisesti raskaat ajoneuvot -asiakastoimialalla. Tilikauden liikevoittoa kuitenkin rasittivat nopea rautaraaka-aineiden hintojen nousu sekä vuoden jälkipuoliskolla muiden materiaalilisten piiriin kuulumattomien raaka-aineiden voimakas hinnan nousu yhteensä -3,8 Me.
- Neljännen vuosineljänneksen liikevaihto nousi 87 % ja oli 30,6 Me (16,4 Me) ja liikevoitto 0,6 Me, joka vastaa 2,0 % liikevaihdosta (-1,7 Me, -10,5 %). Raaka-ainehintojen nopean nousun vaikutus neljännen vuosineljänneksen liikevoittoon oli -0,9 Me.
- Tilauskanta tilikauden lopussa kasvoi edellisvuodesta 33 % ja oli 15,7 Me (11,8 Me).

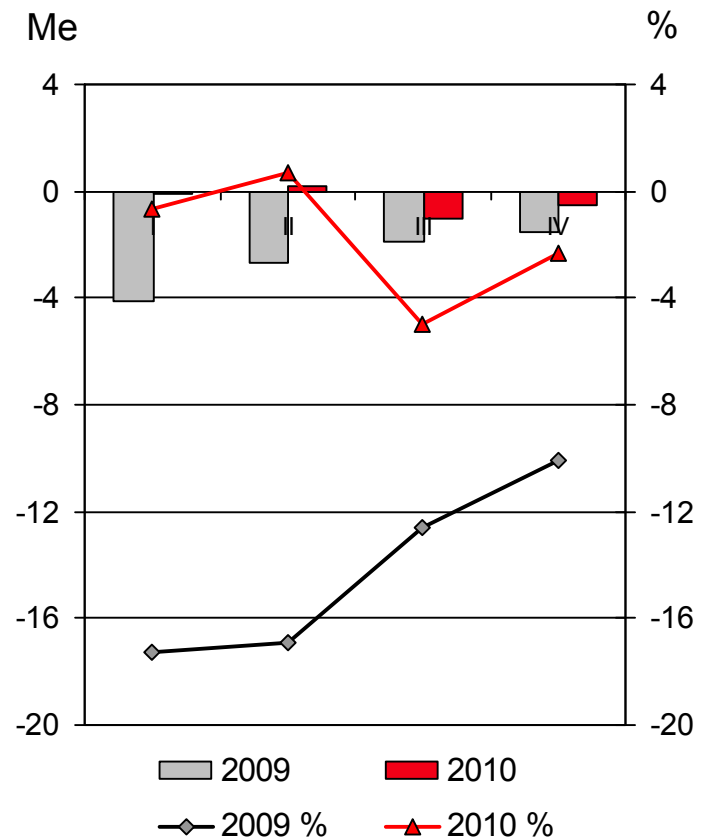
# COMPONENTA

## Hollannin toiminnot

### Liikevaihto



### Liikevoitto



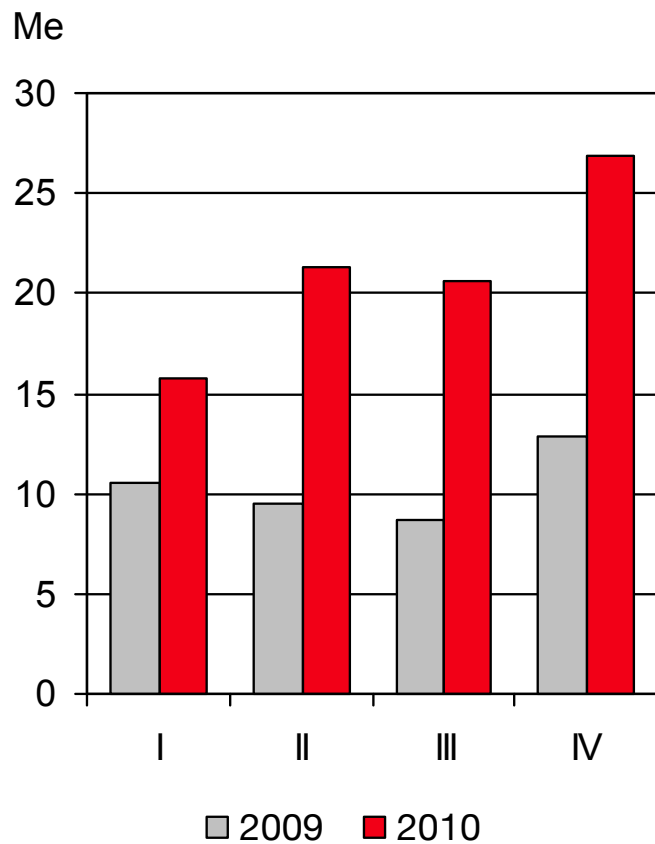
## Hollannin toimintojen kehitys

- Hollannin toiminnot muodostuvat rautavalimoista Weertissä ja Heerlenissä sekä konepajatoiminnoista Weertissä ja valumalleja valmistavasta yksiköstä Tegelenissä.
- Tilikauden liikevaihto kasvoi 22 % ja oli 85,1 Me (69,5 Me) ja liikevoitto -1,5 Me eli -1,8 % liikevaihdosta (-10,2 Me, -14,7 %).
- Liiketuloksen paranemiseen vaikuttivat aiemmin toteutetut kustannusleikkaukset ja lisääntyneet tuotantovolyymit. Tilikauden liiketulokseen vaikutti negatiivisesti rautaraaka-aineiden hintojen nousu sekä vuoden jälkipuoliskolla muiden materiaalilisien piiriin kuulumattomien raaka-aineiden hintojen nopea nousu yhteensä -2,4 Me.
- Neljännen vuosineljänneksen liikevaihto nousi 54 % ja oli 22,1 Me (14,4 Me) ja liikevoitto -0,5 Me, joka vastaa -2,3 % liikevaihdosta (-1,5 Me, -10,1 %). Raaka-aineiden hintojen nopea nousu vaikutti neljännen vuosineljänneksen liikevoittoon -0,5 Me.
- Tilauskanta tilikauden lopussa kasvoi edellisvuodesta 32 % ja oli 16,4 Me (12,5 Me).

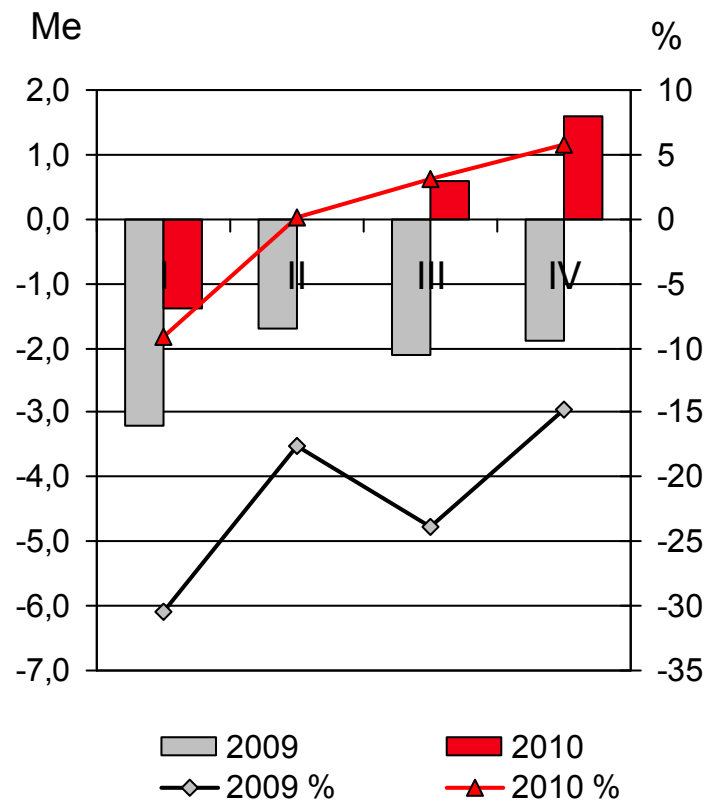
# COMPONENTA

## Ruotsin toiminnot

### Liikevaihto



### Liikevoitto



## Ruotsin toimintojen kehitys

- Ruotsin toiminnot muodostuvat Främmestadin konepajasta sekä Wirsbon takomosta.
- Tilikauden liikevaihto nousi 104 % ja oli 84,7 Me (41,5 Me) ja liikevoitto 0,8 Me, joka vastaa 0,9 % liikevaihdosta (-8,8 Me, -21,3 %).
- Tilikauden liikevoitto parani edellisvuodesta aiemmin toteutettujen kustannusleikkausten ja merkittävästi korkeampien volyymien ansiosta erityisesti raskaat ajoneuvot -asiakastoimialalla. Tilikauden liiketulosta rasittivat ensimmäisen vuosineljänneksen aikana tapahtuneet sähkön hinnan poikkeukselliset nousut.
- Neljännen vuosineljänneksen liikevaihto kasvoi 109 % ja oli 26,9 Me (12,9 Me) ja liikevoitto 1,6 Me, joka vastaa 5,8 % liikevaihdosta (-1,9 Me, -14,8 %).
- Tilauskanta tilikauden lopussa kasvoi edellisvuodesta 111 % ja oli 22,0 Me (10,5 Me).



## Markkinanäkymät

- Kysyntänäkymät konsernin kaikilla asiakastoimialoilla ovat vuoden 2011 alussa hyvät.
- Kysynnän kehityksen raskaat ajoneuvot -asiakastoimialalla odotetaan säilyvän hyvänä erityisesti Euroopan markkinakehityksen takia.
- Rakennus- ja kaivosteollisuuden komponenttien kysynnän odotetaan edelleen kehittyvän suotuisasti lähinnä materiaalihintojen nousun ja talouden elpymisen johdosta.
- Maatalouskoneiden kysynnän arvioidaan nousevan edellisvuodesta kohonneiden ruoan hintojen vuoksi sekä Euroopan ja Pohjois-Amerikan kysynnän kehityksen ansiosta.
- Turkin autoteollisuuden kasvavan viennin sekä alumiinivanteiden kysynnän hyvän kehityksen johdosta autoteollisuuden kysynnän arvioidaan kehittyvän suotuisasti vuonna 2011.
- Tuulivoimasektorin kysynnän odotetaan pysyvän alhaisilla tasolla Euroopassa.
- Koneenrakennusteollisuuden kysynnän odotetaan jatkavan asteittaista elpymistä.

## Componentan näkymät 2011

- Componentan näkymät vuodelle 2011 perustuvat yleisiin ulkoisiin suhdanneindikaattoreihin, asiakkaiden antamiin toimitusennusteisiin sekä Componentan tilauskertymään ja tilauskantaan.
- Componentan tilauskanta vuoden 2010 lopulla oli 61% vertailuvuotta korkeammalla tasolla.
- Componenta-konsernin vuoden 2011 liikevaihdon odotetaan kasvavan selvästi ja tuloksen rahoituserien jälkeen ilman kertaluonteisia eriä olevan positiivinen.
- Liiketoiminnan nettorahavirran odotetaan pysyvän positiivisena ja käyttö-pääoman muutosten odotetaan pysyvän maltillisina myytävien myynti-saamisten johdosta.
- Vuoden 2011 tuotannollisten investointien arvioidaan olevan noin 15 Me.
- Vuoden 2011 alussa edelleen jatkuva raaka-aineiden hintojen nousu tulee rasittamaan alkuvuoden tulosta.

## Componentan strategia 2011 - 2015

## Tulevaisuuden markkinamuutokset

**Uuden sukupolven ajoneuvot muokkaavat valumarkkinoita**

Ympäristö-  
lainsäädäntö

Kustannus-  
leikkaukset

Turvallisuus ja  
kestävyys

**Alumiinivalujen kysyntä kasvaa**

**Tuulivoiman läpimurto merkittäväksi energialähteeksi**

Kiinan ja Intian  
talouksien kasvu

Vaihtoehtoisia  
energialähteitä enemmän  
kuin koskaan aiemmin

**Valimoteollisuuden rakennejärjestelyt kiihtyvät**

## Visio 2015

**Ensisijainen valuratkaisujen tuottaja paikallisesti ja globaalisti**

### STRATEGIA

**Kasvamme yhdessä asiakkaidemme kanssa yhtenä Componentana, joka tarjoaa ratkaisuja suunnittelusta komponentteihin.**

Toimintamme perustuu **arvoihin ja kestäväan kehitykseen.**

### **MISSIO: Tulevaisuuden valuratkaisujen luominen, Casting Future Solutions**

- Olemme aktiivisesti uudistamassa valimoteollisuuden perinteistä toimintatapaa palvelemaan paremmin uuden sukupolven ajoneuvojen ja koneiden valmistusta.
- Tunnetta asiakkaidemme liiketoiminnan, ja läheistä yhteistyötä tekemällä myötävaikutamme asiakkaidemme menestykseen.
- Tarjoamme suunnitteluasiantuntemusta asiakkaillemme, jotka ovat omien toimialojensa maailmanlaajuisia markkinajohtajia
- Asiakas hyötyy läsnäolostamme paikallisilla markkinoilla ja koko arvoketjun kattavista palveluistamme

**ARVOT: AVOIMUUS REHELLISYYS KUNNIOITUS**

## Taloudelliset tavoitteet

### 2010

- Liikevoitto 3 %
- Omavaraisuusaste 26,4 % \*)
- Liikevaihto 452 Me
- Sijoitetun pääoman tuotto 5 %

### 2012

- Liikevoitto 10 %
- Omavaraisuusaste 35 % \*)
- Liikevaihto 750 Me
- Sijoitetun pääoman tuotto 20 %

### 2015

- Liikevoitto 12 %
- Omavaraisuusaste 40 % \*)
- Liikevaihto 1 mrd euroa
- Sijoitetun pääoman tuotto >20%

\*) Pääomalaina omana pääomana

## Keskeiset strategiset tavoitteet

- 1 Kasvaa yhtenä Componentana
- 2 Tarjota paras asiakaskokemus
- 3 Saavuttaa erinomainen toimitusvarmuus, laatu ja kustannustehokkuus
- 4 Kasvattaa ratkaisujen myyntiä