

# COMPONENTA

Componenta Oyj

Osavuosisikatsaus 1.1. - 30.6.2010

## Katsauskausi lyhyesti

- Liikevaihto nousi 31 % ja oli 209 Me (159 Me).
- Tuotannon arvo nousi 51 % ja oli 213 Me (141 Me).
- Liikevoitto oli 4,3 Me (-10,5 Me).
- Tulos rahoituserien jälkeen oli -7,8 Me (-21,0 Me).
- Tilauskanta kasvoi 62 % ja oli 84 Me (52 Me).
- Kapasiteetin käyttöaste oli 54 % (36 %).
- Liikevoitto parani edellisvuodesta selvästi paremman volyymikehityksen ja toteutettujen kustannussopeutusten seurauksena.
- Alkuvuoden tulosta rasittivat nopea raaka-aineiden hinnannousu (6,6 Me) ja valuuttakurssitappiot (2,0 Me).
- Käyttämättömät luottositoumukset ja rahavarat katsauskauden lopussa olivat 37,7 Me.
- Liiketoiminnan nettorahavirta oli 15,6 Me (10,5 Me). Käyttöpääoman muutos oli selvästi positiivinen kasvaneista myyntivolyymeista huolimatta.

# COMPONENTA

## Tuloslaskelma 1 - 6/2010

Me	2010	2009	2009
	1 - 6	1 - 6	1 - 12
Liikevaihto	208,5	158,7	299,6
Liikevoitto	4,3	-10,5	-15,4
Nettorahoituskulut	-12,1	-10,5	-21,8
Tulos rahoituserien jälkeen	-7,8	-21,0	-37,2
Tilikauden tulos	-5,7	-15,8	-28,7
Tulos/osake, e	-0,33	-1,43	-2,30

## Q2/2010 lyhyesti

- Liikevaihto kasvoi 66 % ja oli 117 Me (71 Me).
- Tuotannon arvo nousi 80 % ja oli 119 Me (66 Me).
- Liikevoitto oli 4,0 Me (-4,3 Me).
- Tulos rahoituserien jälkeen oli -2,2 Me (-10,1 Me).
- Kapasiteetin käyttöaste oli 58 % (33 %).
- Liikevoitto parani edellisvuodesta selvästi paremman volyymikehityksen ja toteutettujen kustannussopeutusten seurauksena.
- Alkuvuoden tulosta rasittivat nopea raaka-aineiden hinnannousu (4,6 Me) ja valuuttakurssitappiot (1,0 Me).
- Liiketoiminnan nettorahavirta oli 12,1 Me (5,2 Me).

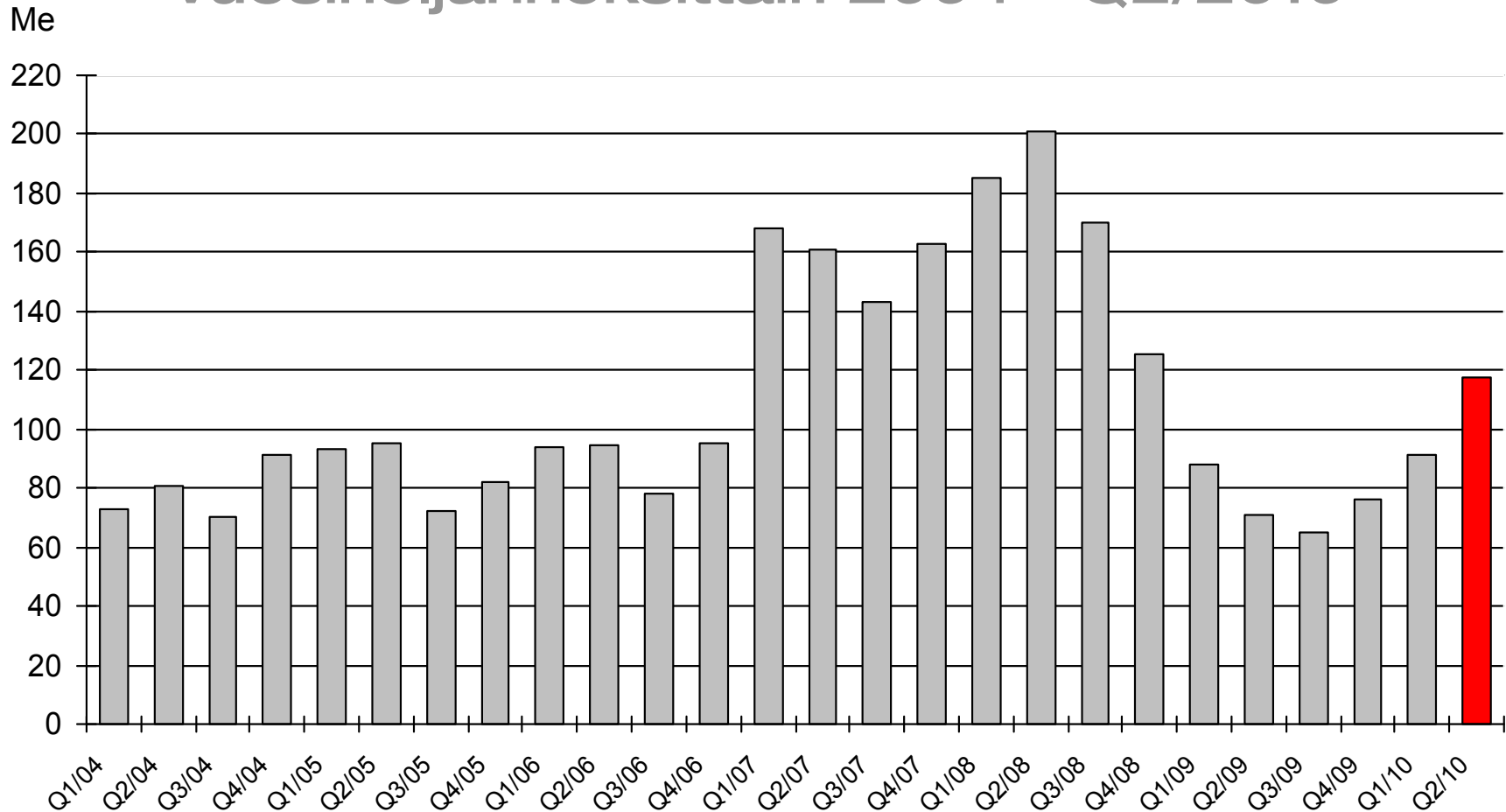
# COMPONENTA

## Tuloslaskelma 4 - 6/2010

Me	2010	2009	2009
	4 - 6	4 - 6	1 - 12
Liikevaihto	117,3	70,6	299,6
Liikevoitto	4,0	-4,3	-15,4
Nettorahoituskulut	-6,2	-5,7	-21,8
Tulos rahoituserien jälkeen	-2,2	-10,1	-37,2
Tilikauden tulos	-1,6	-7,5	-28,7
Tulos/osake, e	-0,10	-0,68	-2,30

# COMPONENTA

## Liikevaihdon kehitys vuosineljänneksittäin 2004 - Q2/2010



## Tunnusluvut

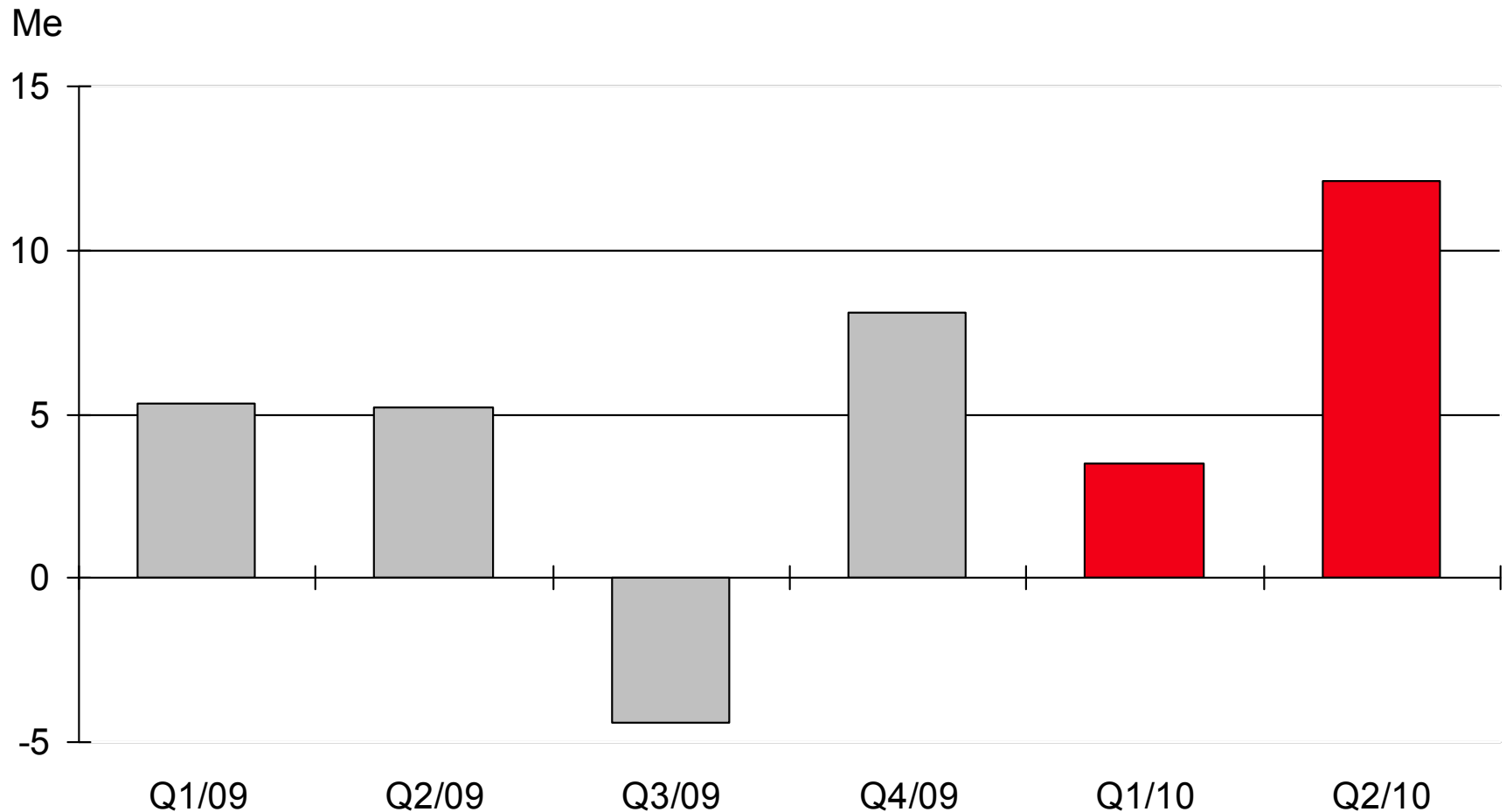
Me	30.6.2010	30.6.2009	31.12.2009
Omavaraisuusaste, % (pääomalaina omana pääomana)	24,5	24,1	26,5
Oman pääoman tuotto, %	-15,6	-53,6	-45,1
Sijoitetun pääoman tuotto, %	3,4	-5,7	-4,1
Korolliset nettovelat, Me (pääomalaina omana pääomana)	206,9	221,3	206,5
Net gearing, % (pääomalaina omana pääomana)	192,4	232,9	200,8
Tilaukanta, Me	83,6	51,7	58,8
Tuotannolliset investoinnit, Me	3,4	7,1	15,5
Henkilöstö kauden lopussa (ml. vuokratyövoima)	4 261	3 776	3 698

## Rahavirtalaskelma

<b>Me</b>	<b>2010 1 – 6</b>	<b>2009 1 – 6</b>	<b>2009 1 – 12</b>
Liiketoiminnan rahavirta ennen käyttöpääoman muutosta, rahoituseriä ja veroja	14,5	-4,1	-2,5
Käyttöpääoman muutokset	10,9	22,2	37,5
Liiketoiminnan rahavirta ennen rahoituseriä ja veroja	25,4	18,1	35,0
Liiketoiminnan nettorahavirta	15,6	10,5	14,2
Investointien nettorahavirta	-5,5	-6,8	-12,6
Rahoituksen nettorahavirta	-3,5	-4,0	0,9
Rahavarojen lisäys (+) / vähennys (-)	6,5	-0,3	2,5

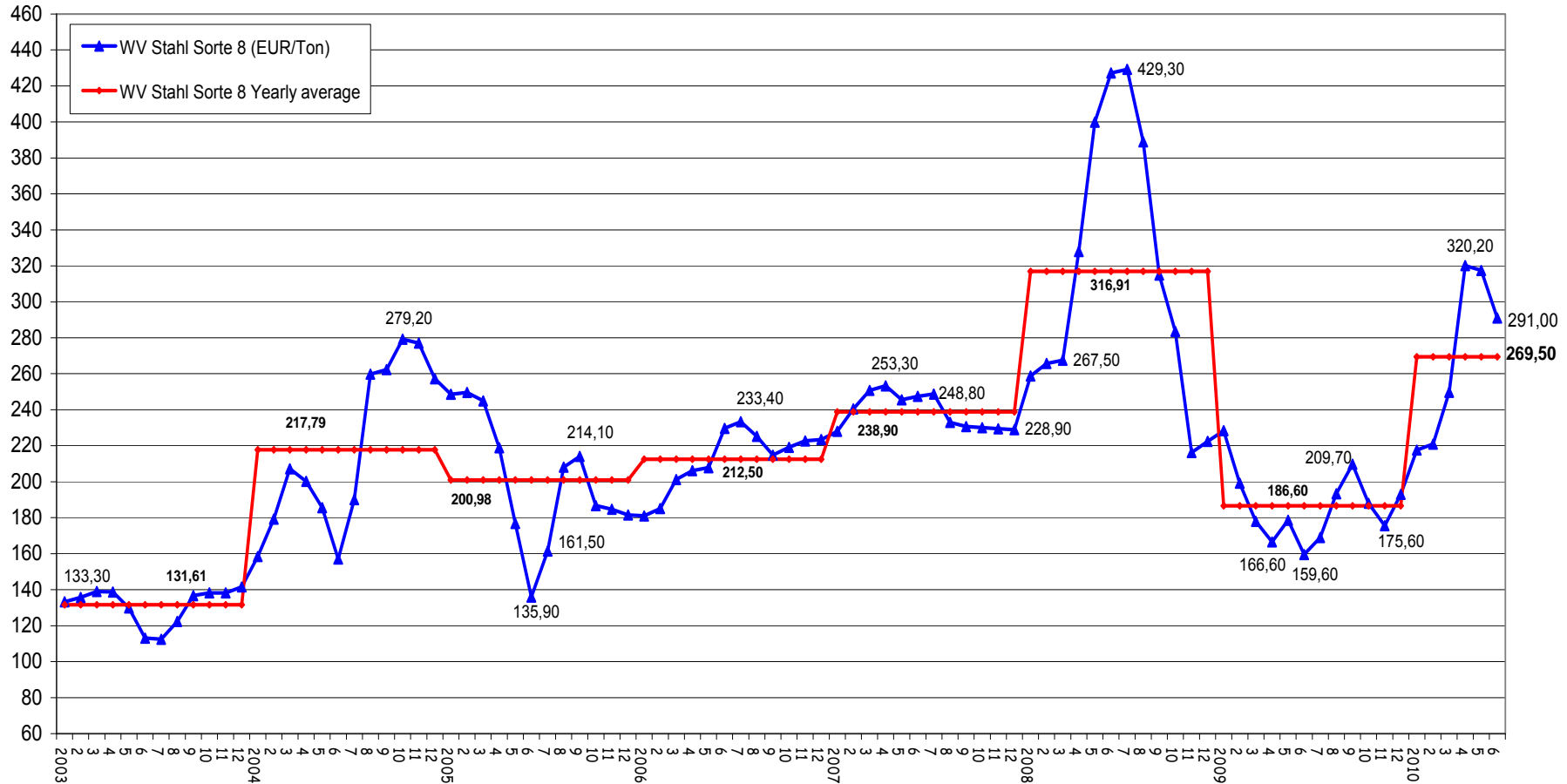


## Liiketoiminnan nettorahavirran kehitys



# COMPONENTA

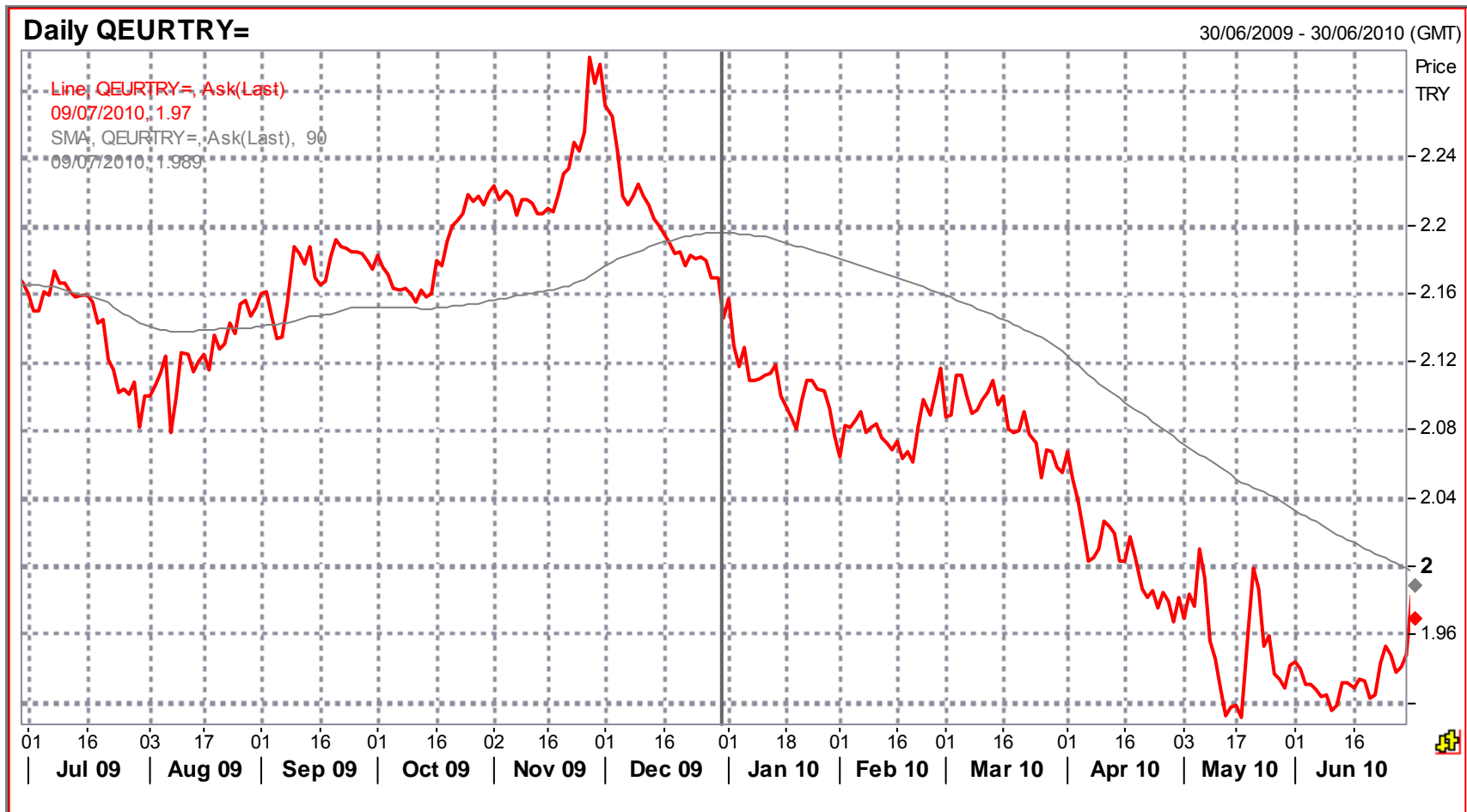
## Wvstahl Sorte 8/pakettikierrätysmetalli (e/tn)



Lähde: WV Stahl

# COMPONENTA

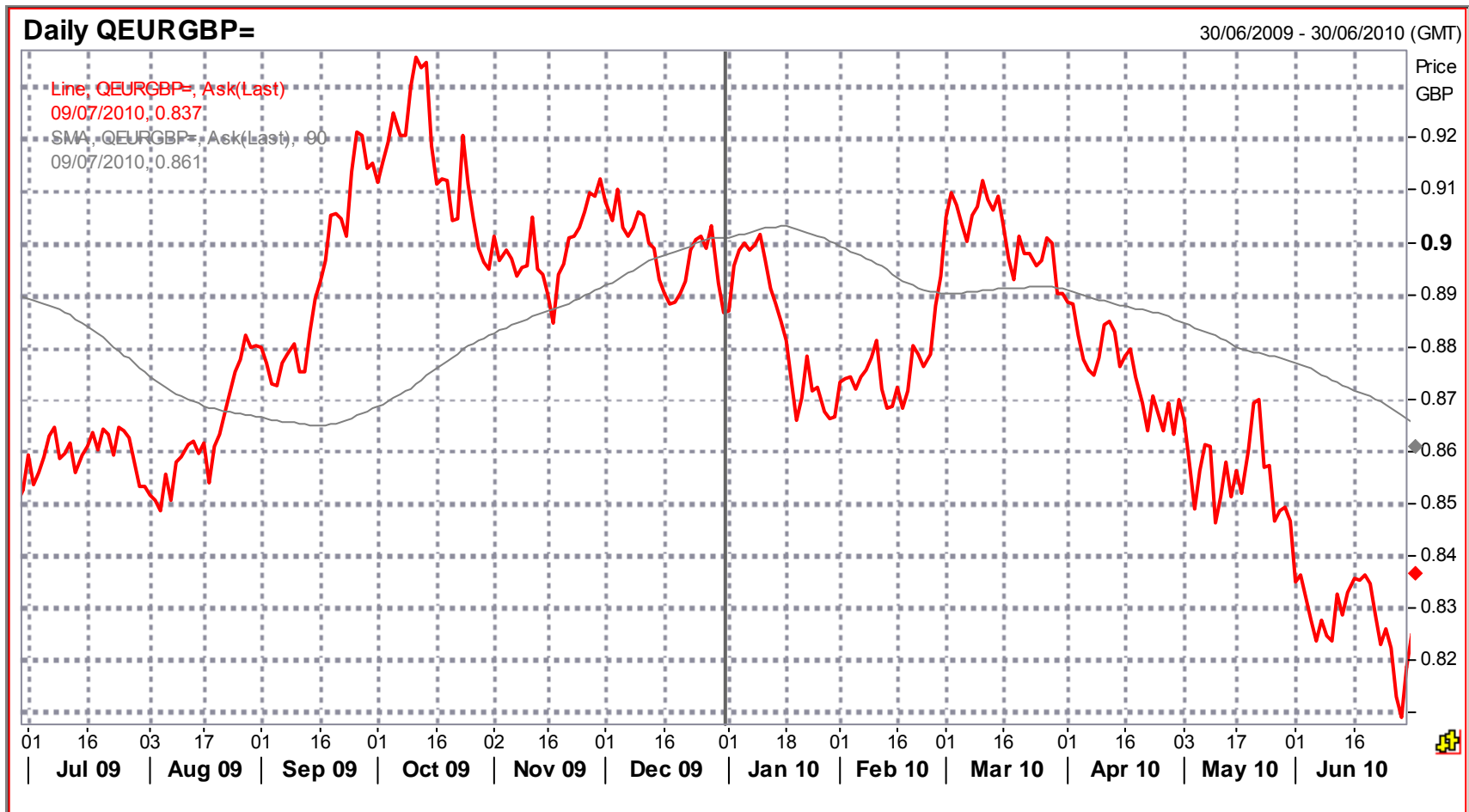
## Valuuttakurssien muutokset: Turkin liira



Lähde: Reuters

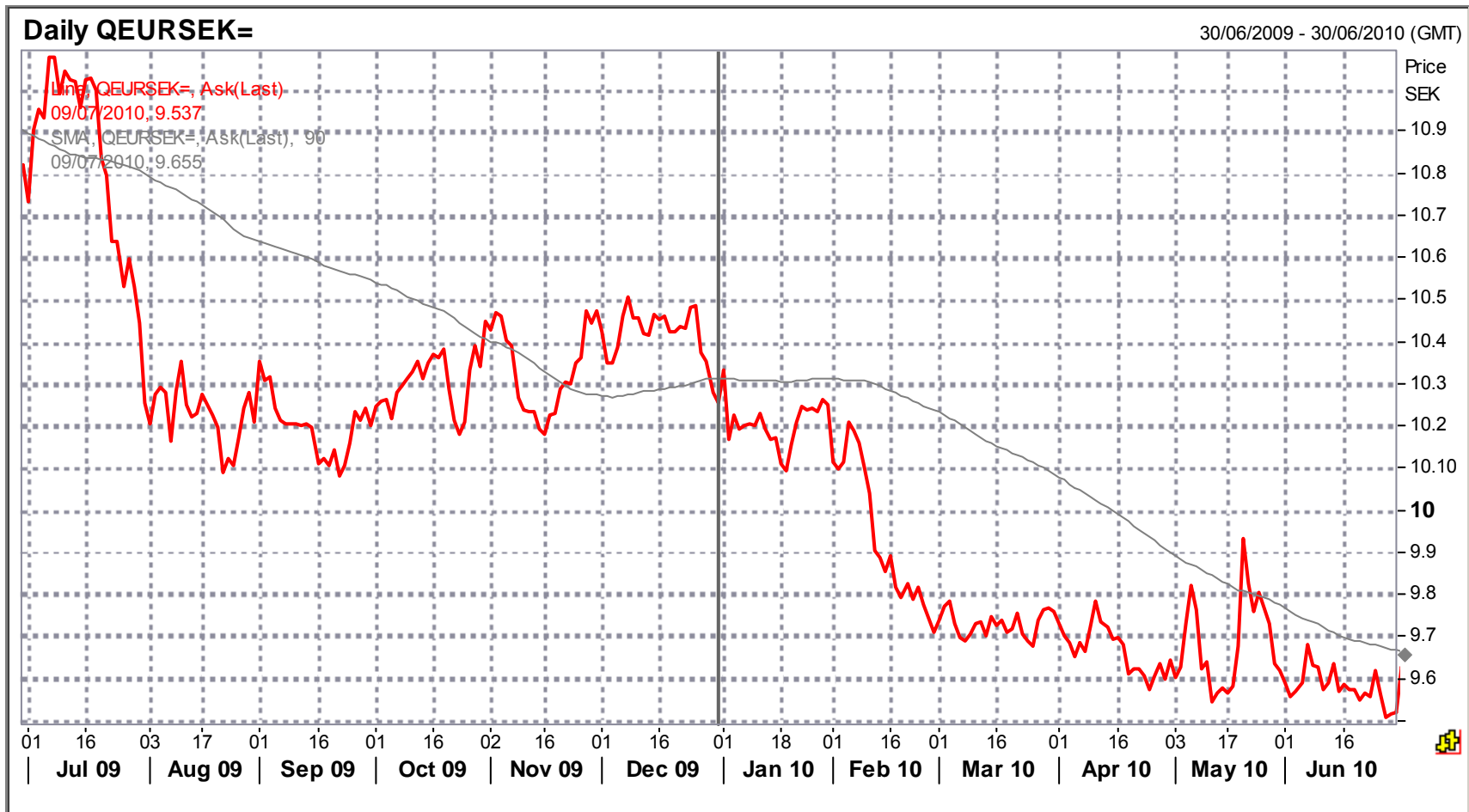
# COMPONENTA

## Valuuttakurssien muutokset: Ison-Britannian punta



Lähde: Reuters

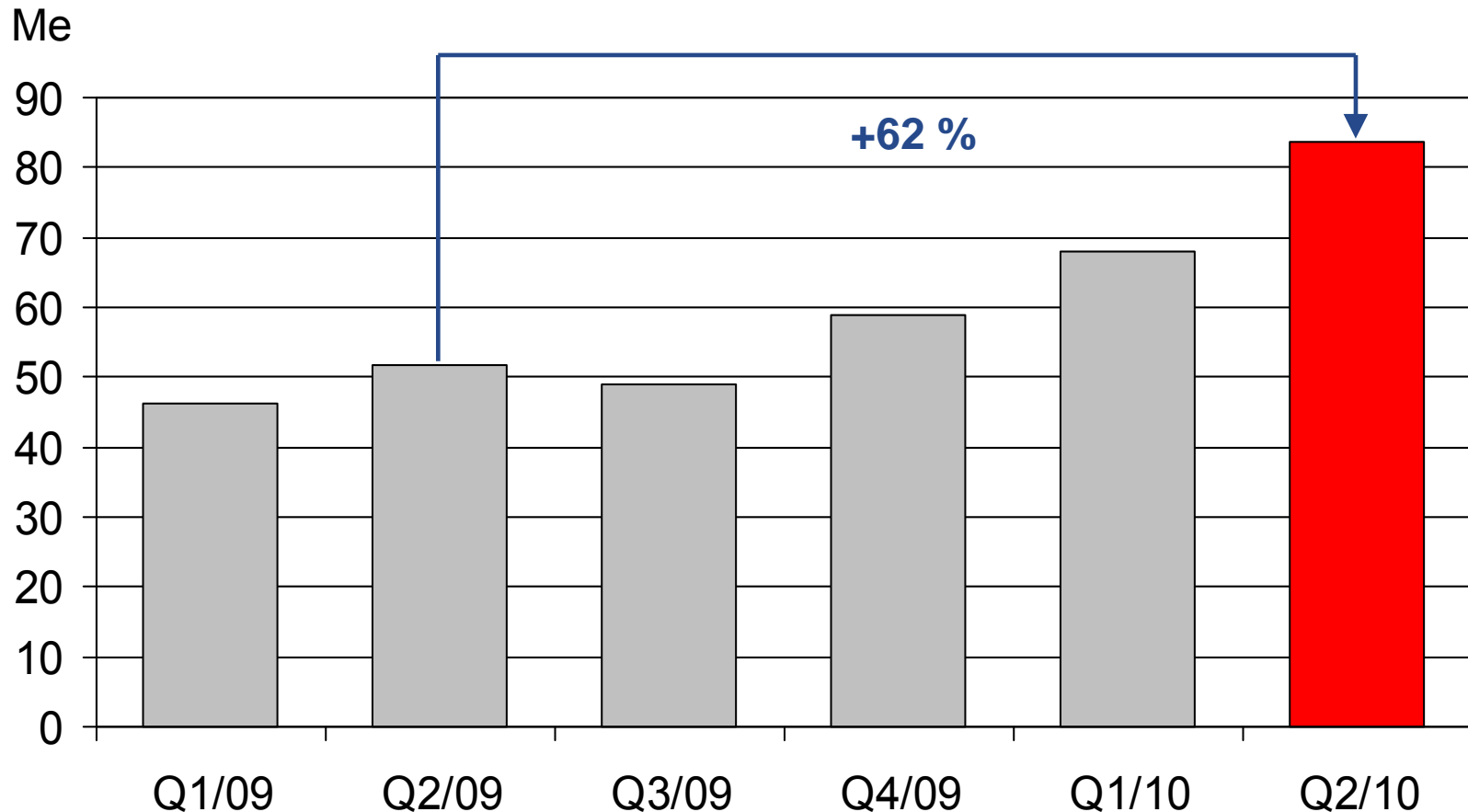
## Valuuttakurssien muutokset: Ruotsin kruunu



Lähde: Reuters

# COMPONENTA

Tilaukseen kehitys vuosineljänneksittäin  
(sisältää seuraavien 2 kuukauden tilaukset)

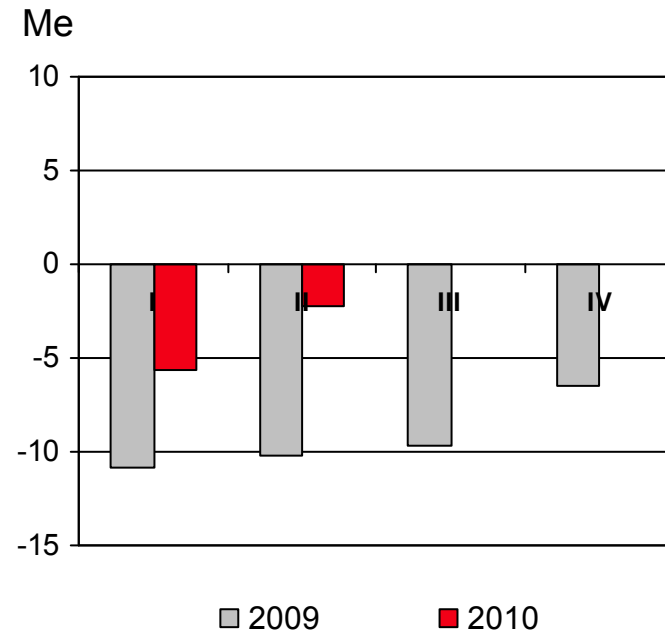
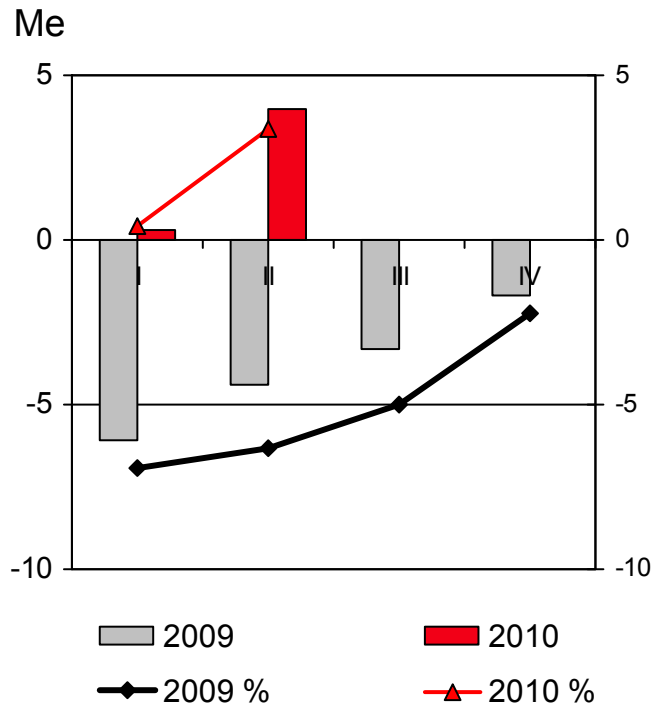


# COMPONENTA

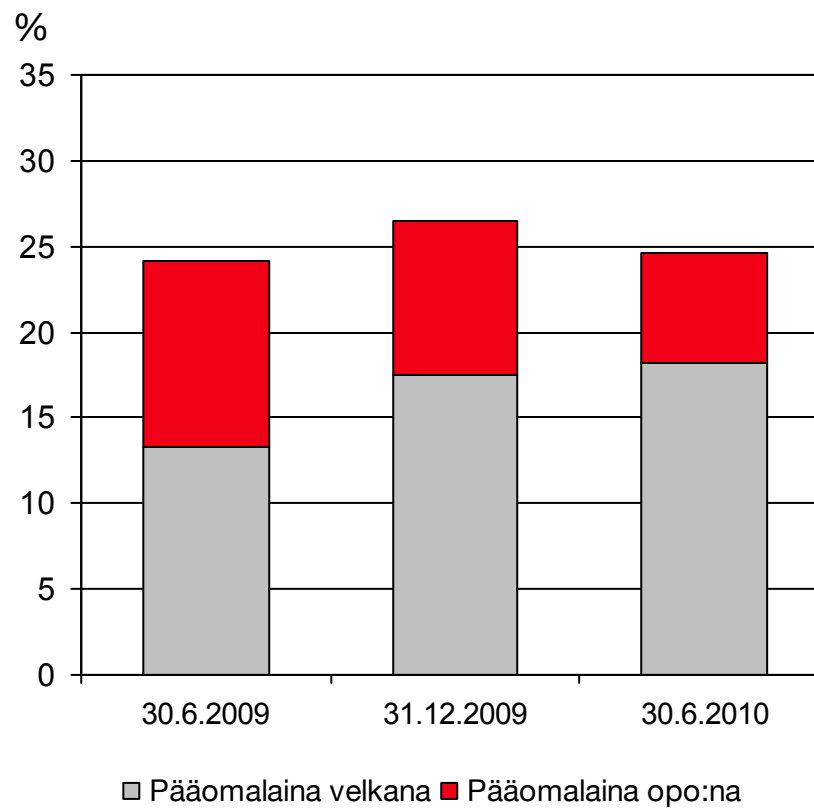
## Liikevoitto ja tulos rahoituserien jälkeen vuosineljänneksittäin

Liikevoitto

Tulos rahoituserien jälkeen



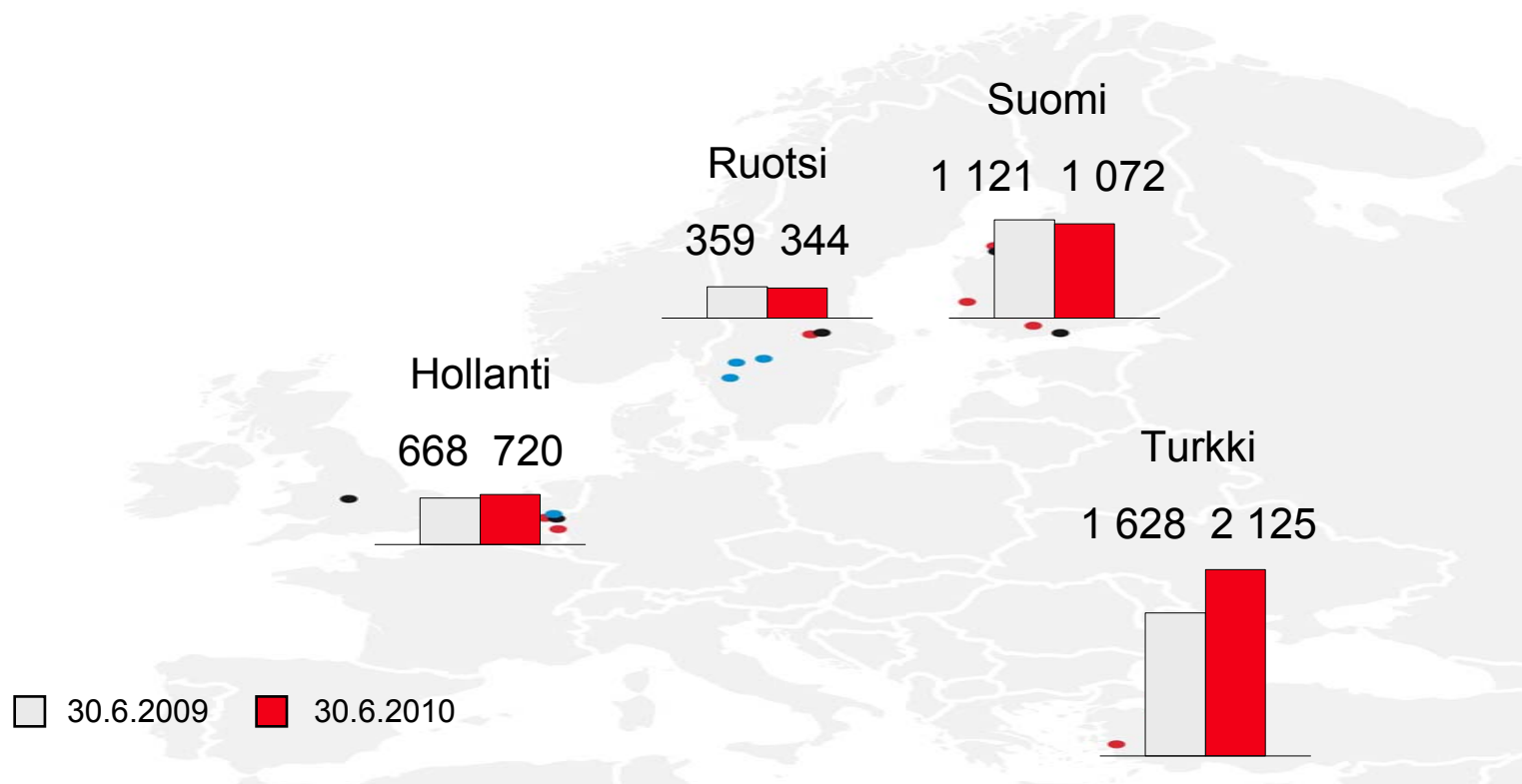
## Omavaraisuusaste





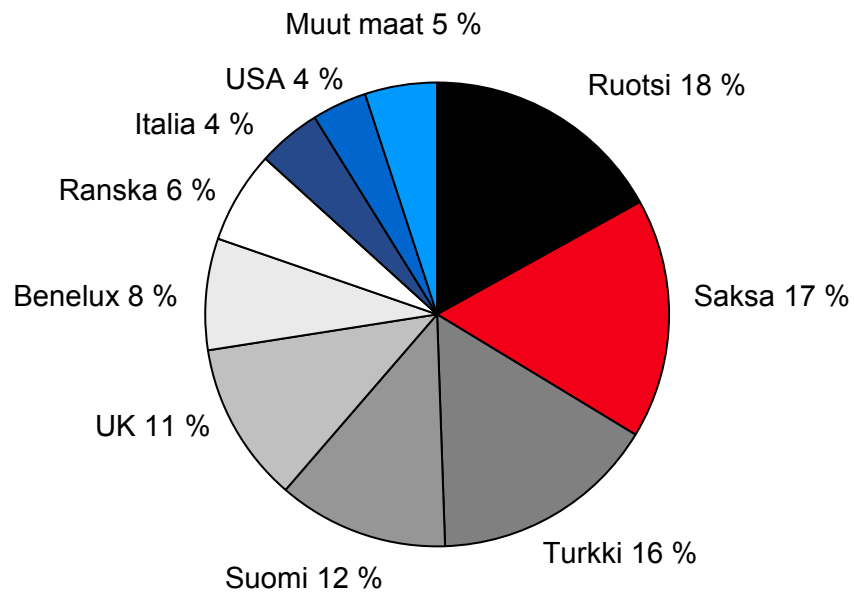
# COMPONENTA

## Henkilöstö maittain mukaan lukien vuokratyövoima

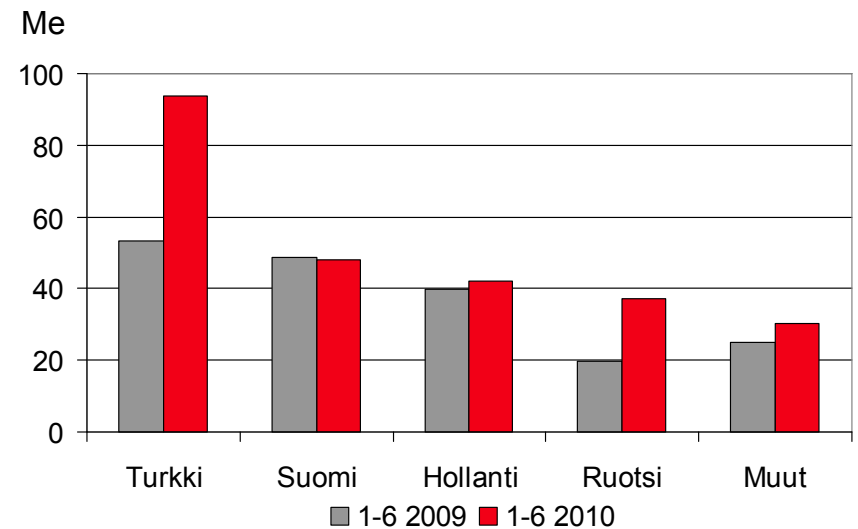


## Myynnin jakautuminen

Myynti markkina-alueittain Q1 - Q2/2010

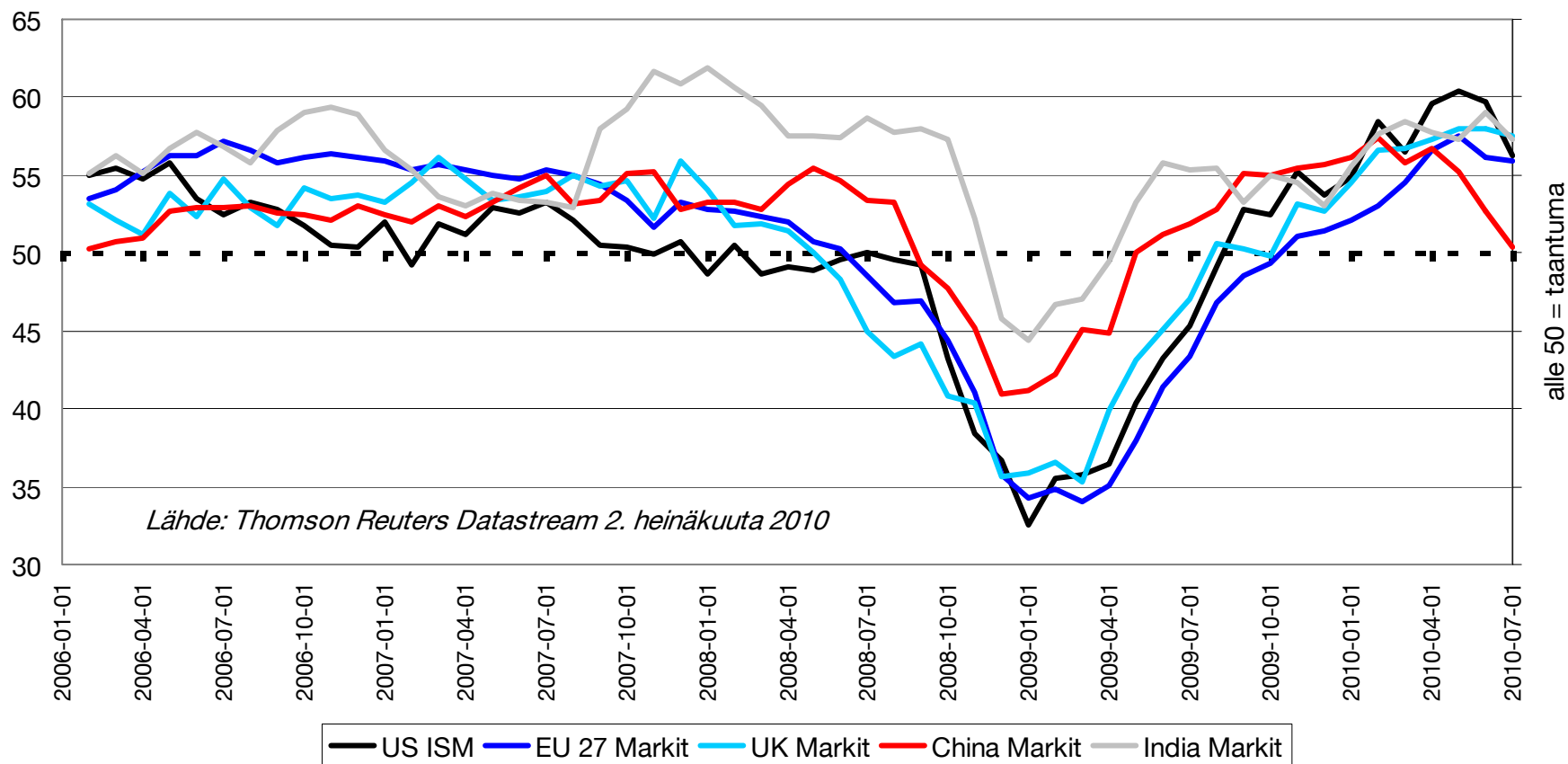


Myynti toiminnoinnain Q1 - Q2/2010



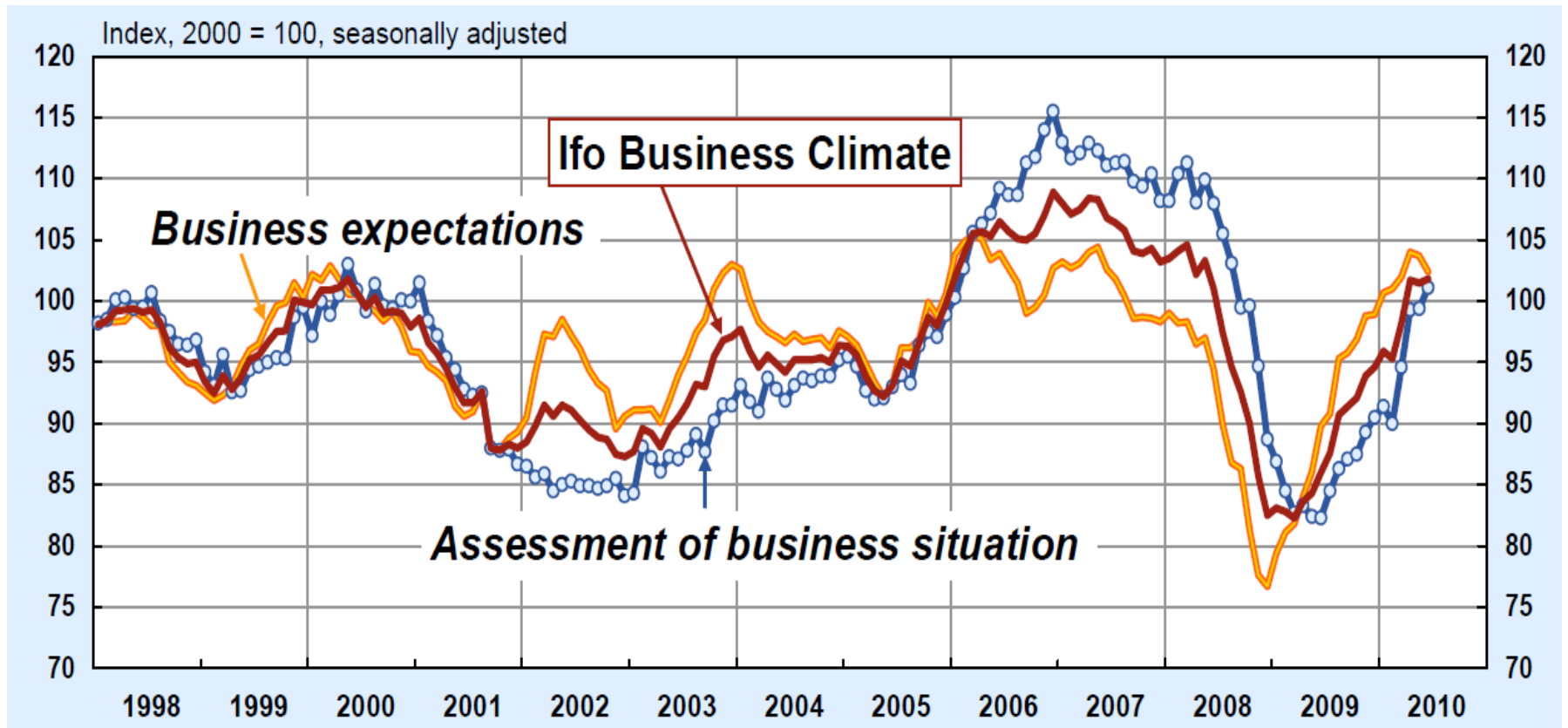
# COMPONENTA

## Teollisuuden ostopäälliköiden indeksit



# COMPONENTA

## IFO-odotukset Kesäkuu 2010



Lähde: IFO

# COMPONENTA

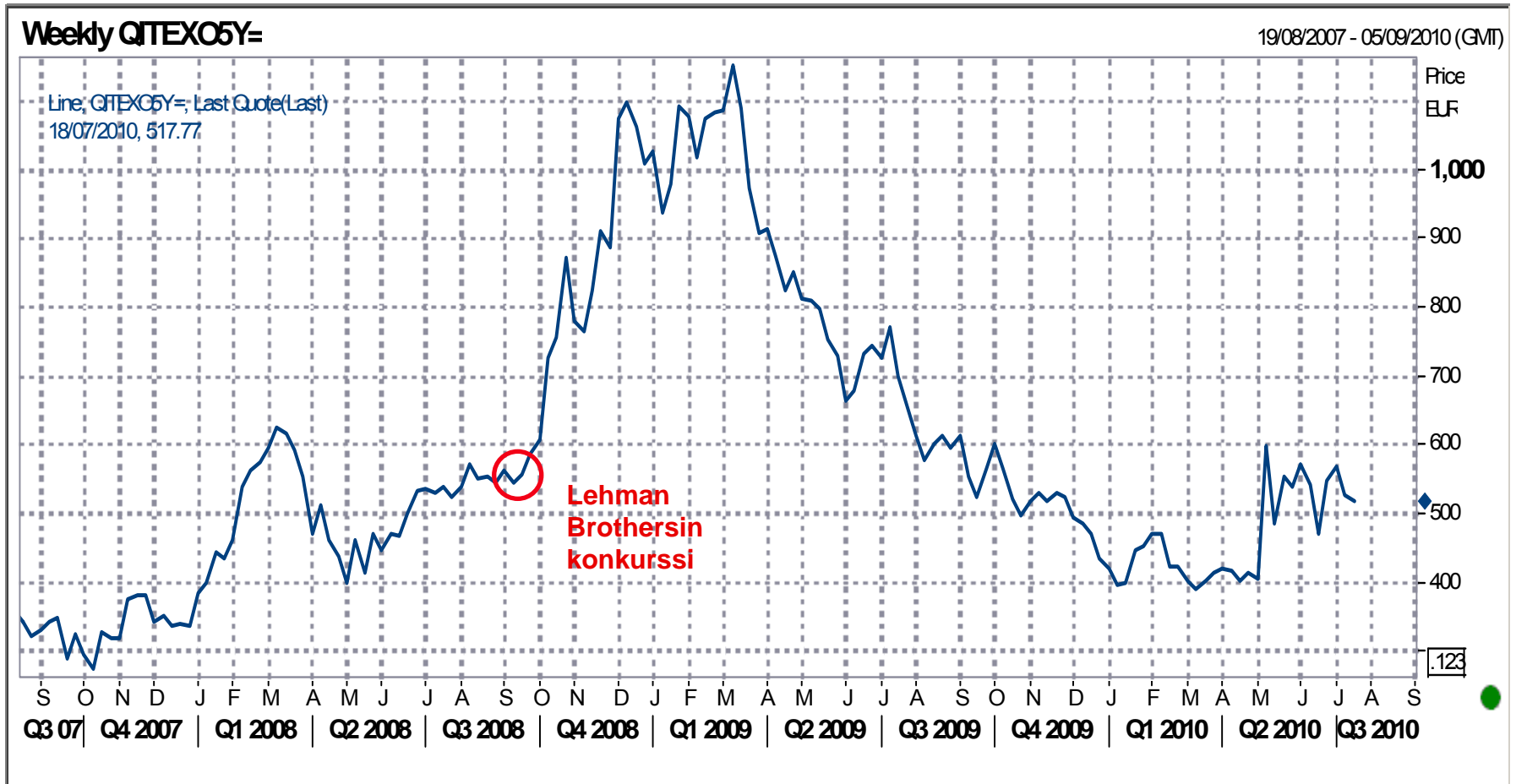
## Sijoittajien luottamusindeksi



Lähde: SSaA

# COMPONENTA

## CDS-indeksi



Lähde: Reuters

# COMPONENTA

## Vertailukelpoinen myynti asiakastoimialoittain



Raskaat  
ajoneuvot

25 % (19 %)



Rakennus-  
ja kaivos-  
teollisuus

21 % (17 %)



Koneen-  
rakennus

20 % (30 %)



Auto-  
teollisuus

19 % (17 %)



Maatalous-  
koneet

12 % (13 %)



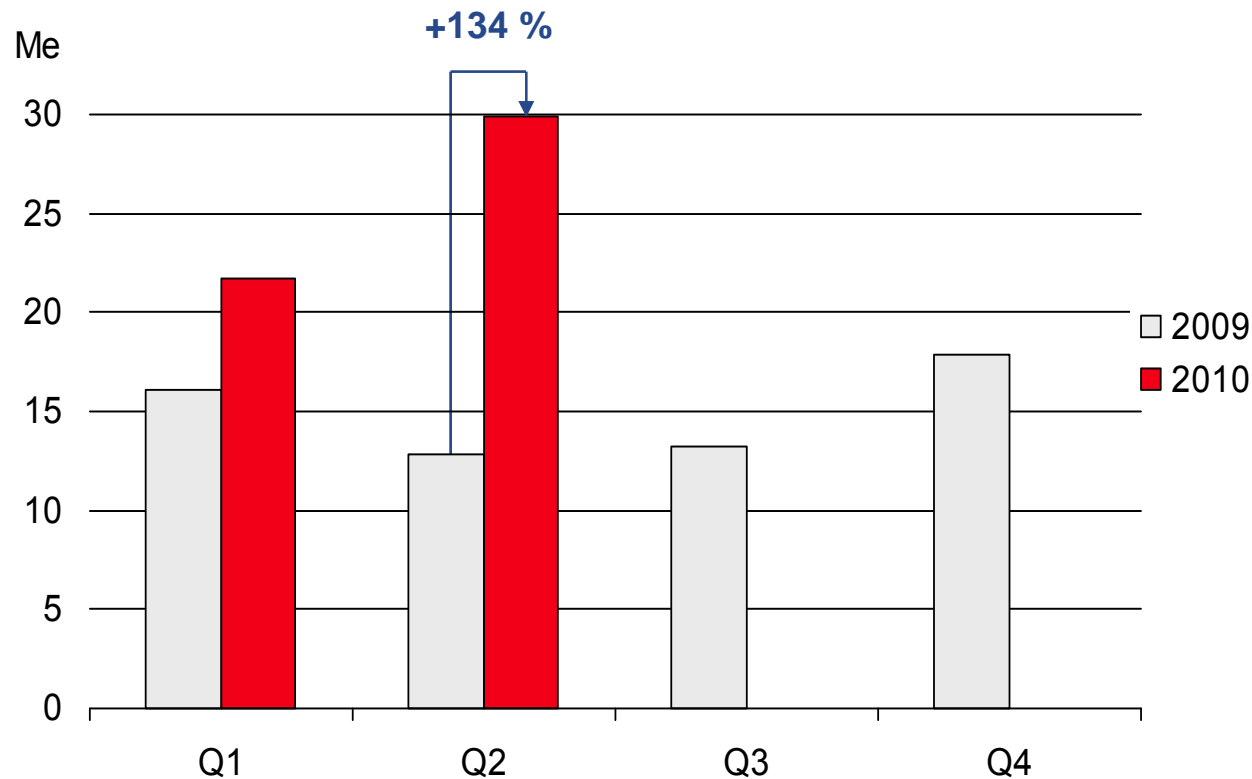
Tuulivoima

1 % (3 %)

Huom: Muu myynti 1 % (1 %)

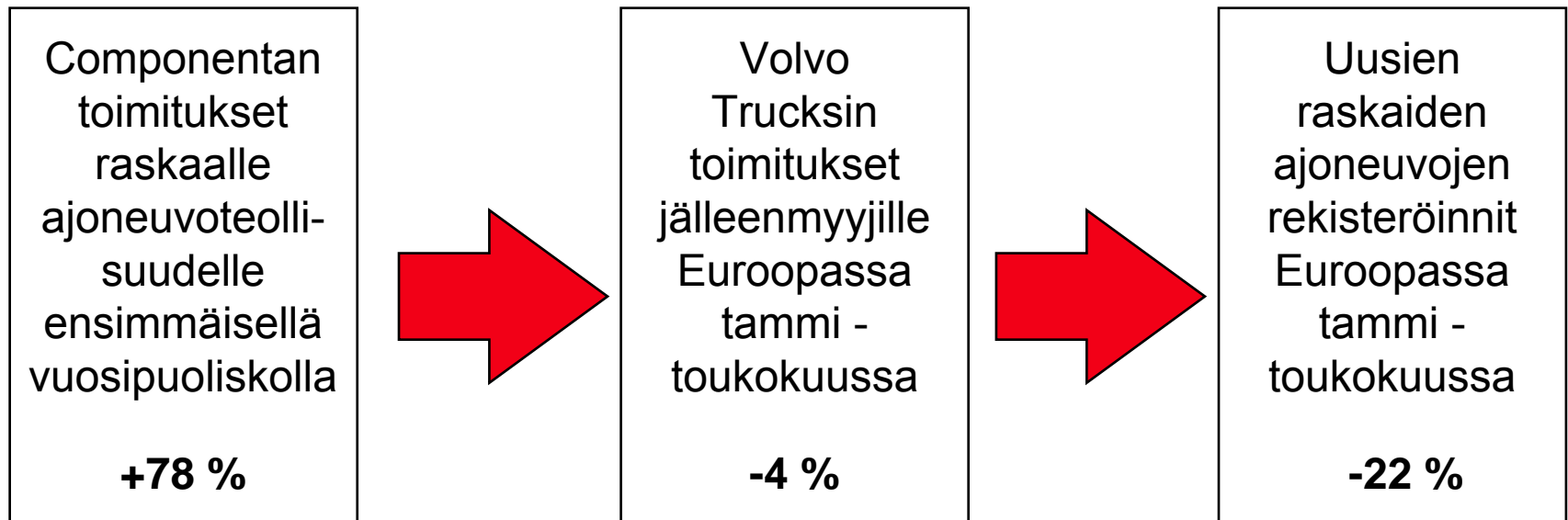
# COMPONENTA

## Vertailukelpoinen myynti raskaalle ajoneuvoteollisuudelle vuosineljänneksittäin





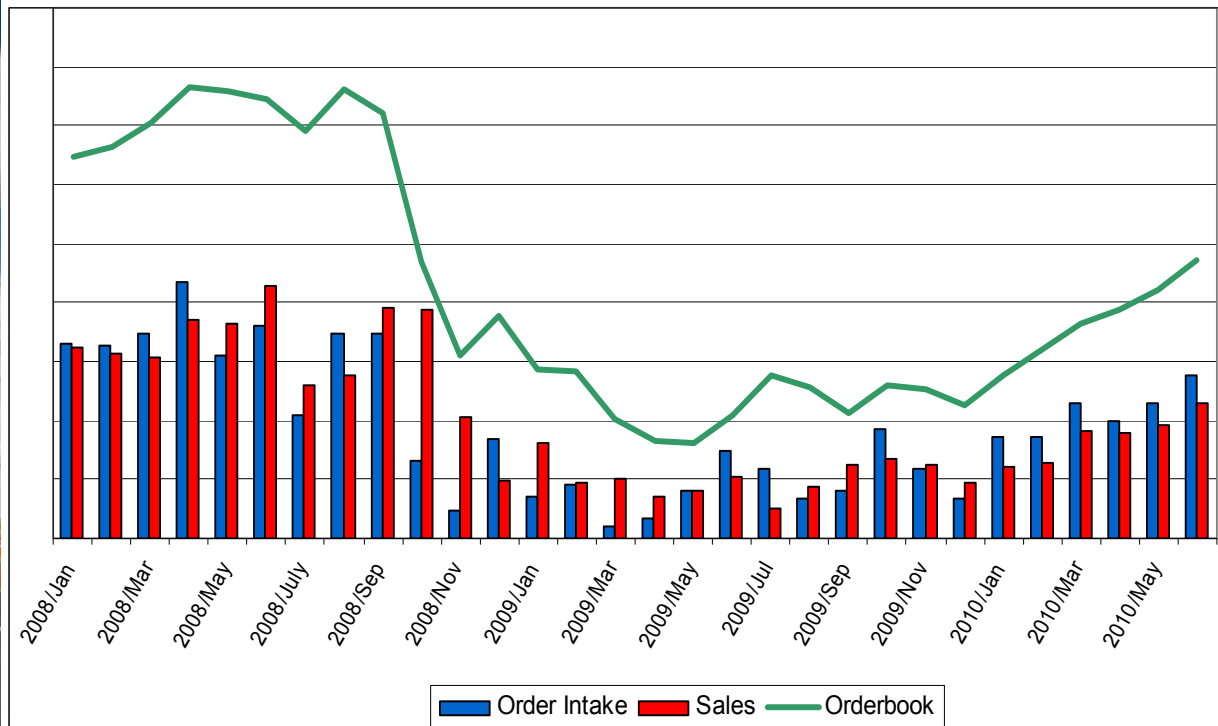
## Raskaiden ajoneuvojen tilausketjun kehitys



Lähteet: Volvon kotisivut, ACEA

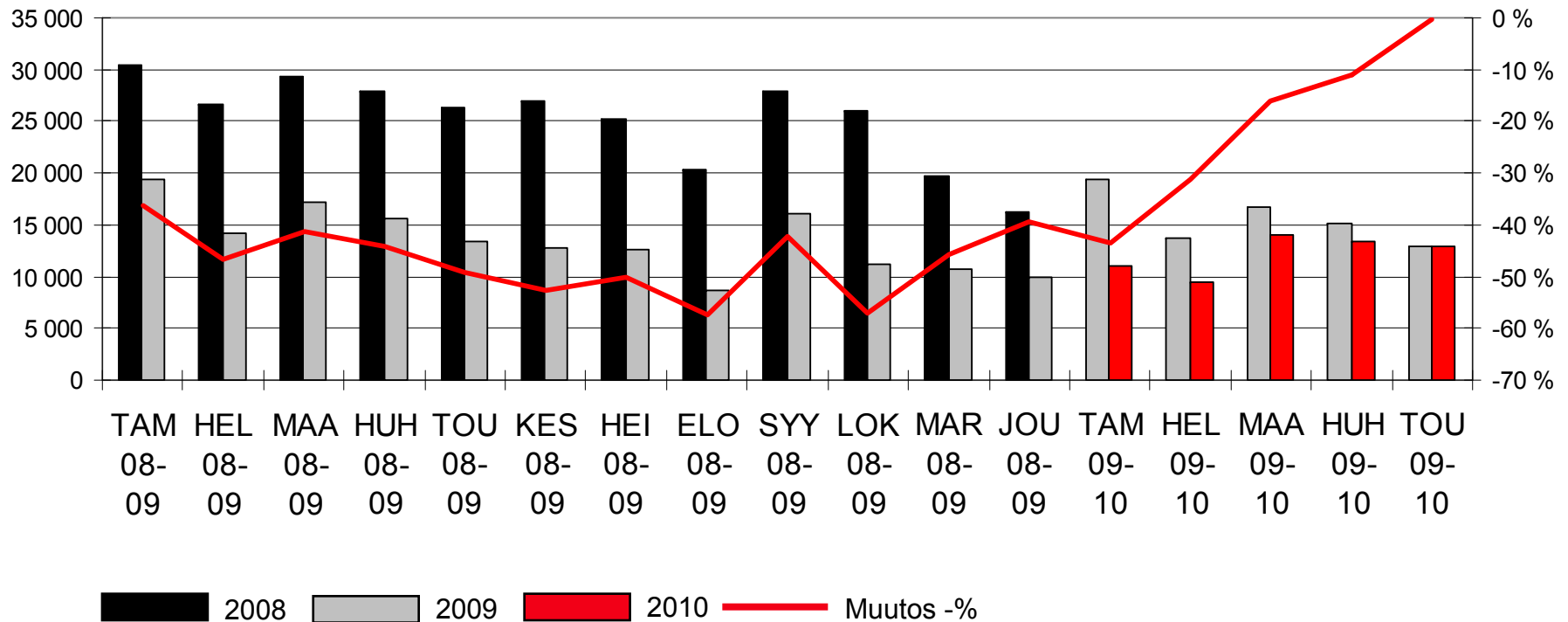
# COMPONENTA

## Raskaan ajoneuvoteollisuuden tilausten ja liikevaihdon kehitys



# COMPONENTA

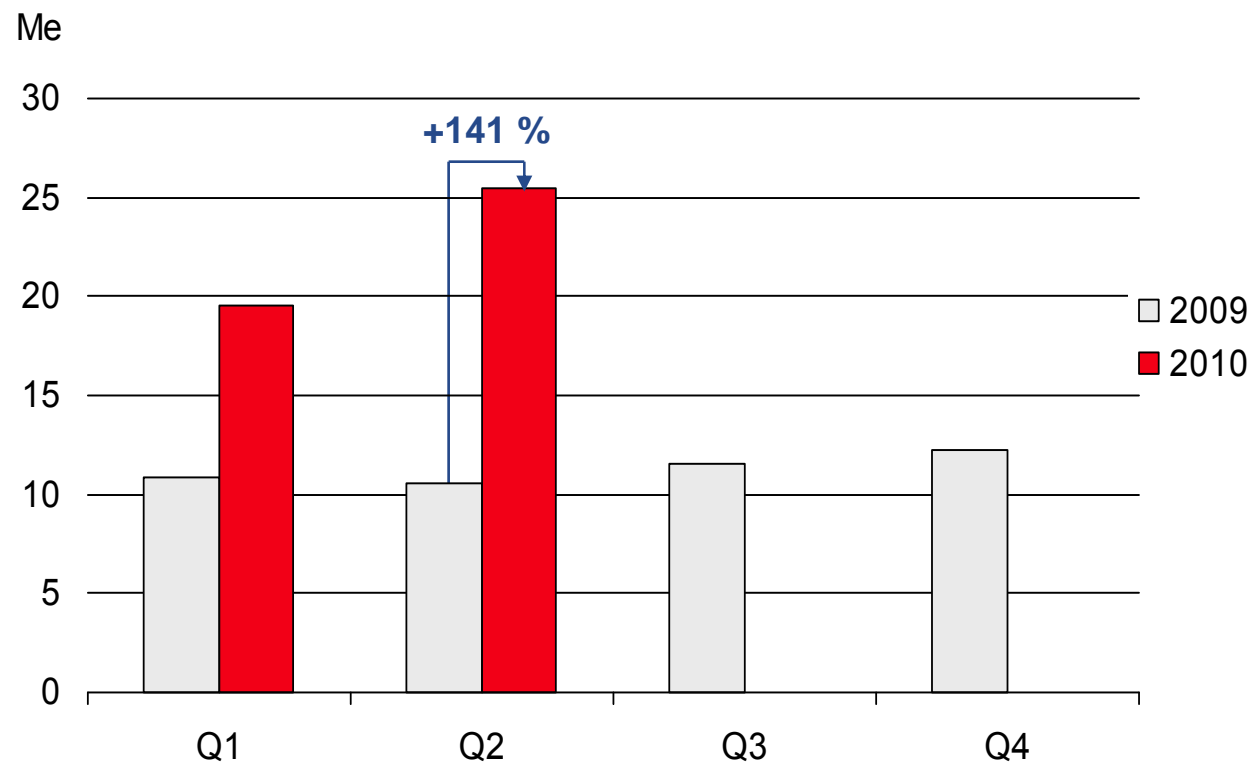
## Uusien raskaiden ajoneuvojen rekisteröinnit Euroopassa (EU27)



Lähde: ACEA

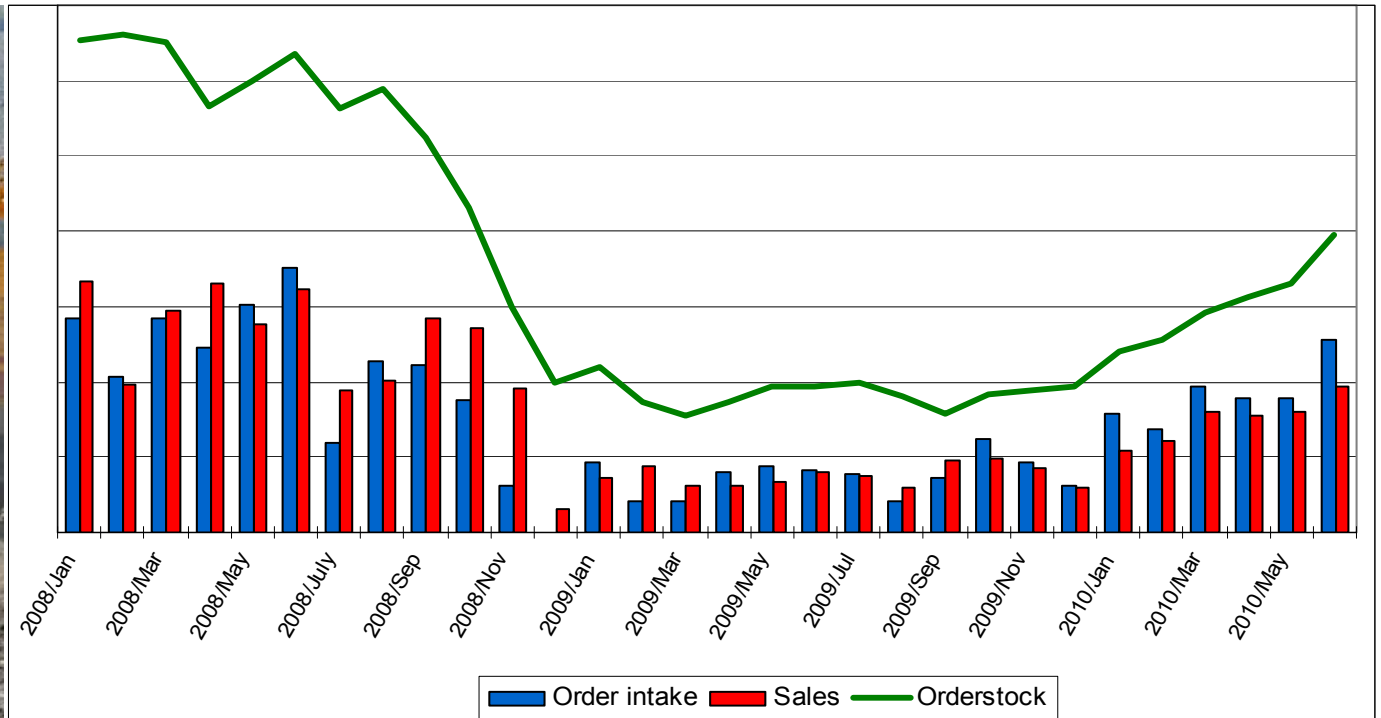
# COMPONENTA

## Vertailukelpoinen myynti rakennus- ja kaivosteollisuudelle vuosineljänneksittäin



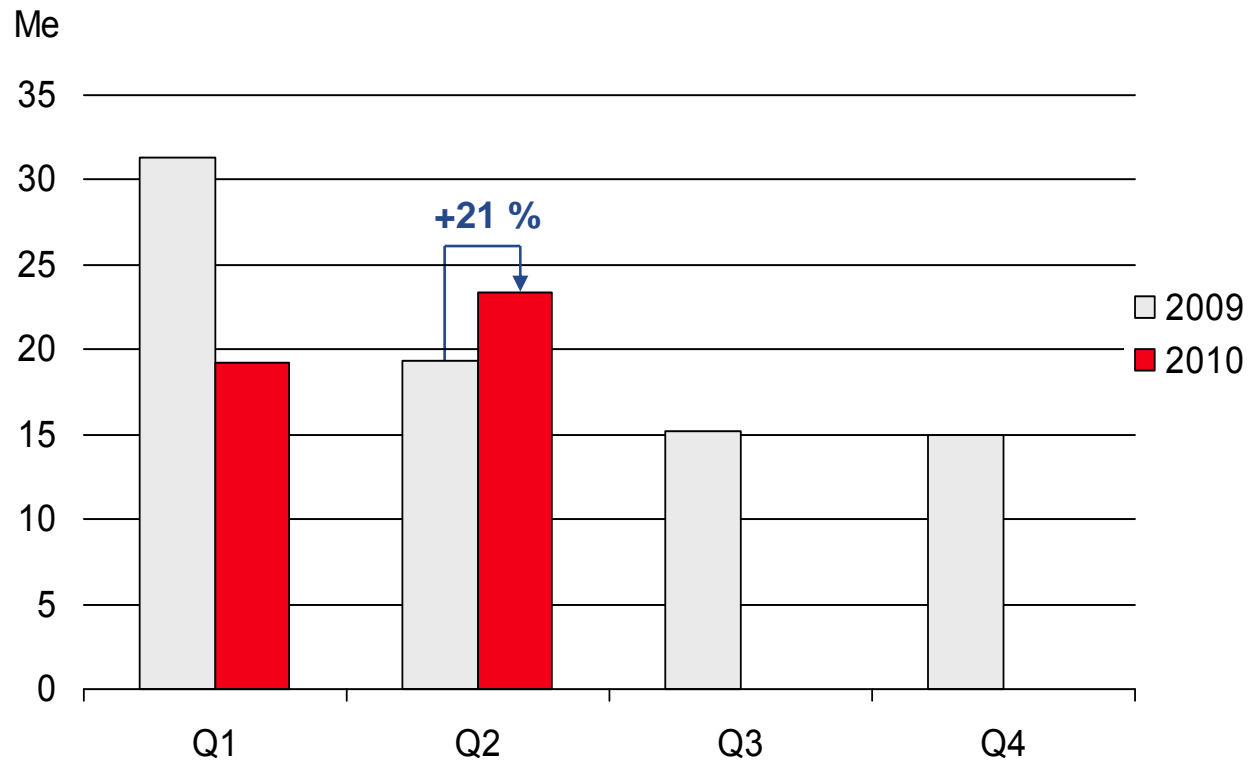
# COMPONENTA

## Rakennus- ja kaivosteollisuuden tilausten ja liikevaihdon kehitys



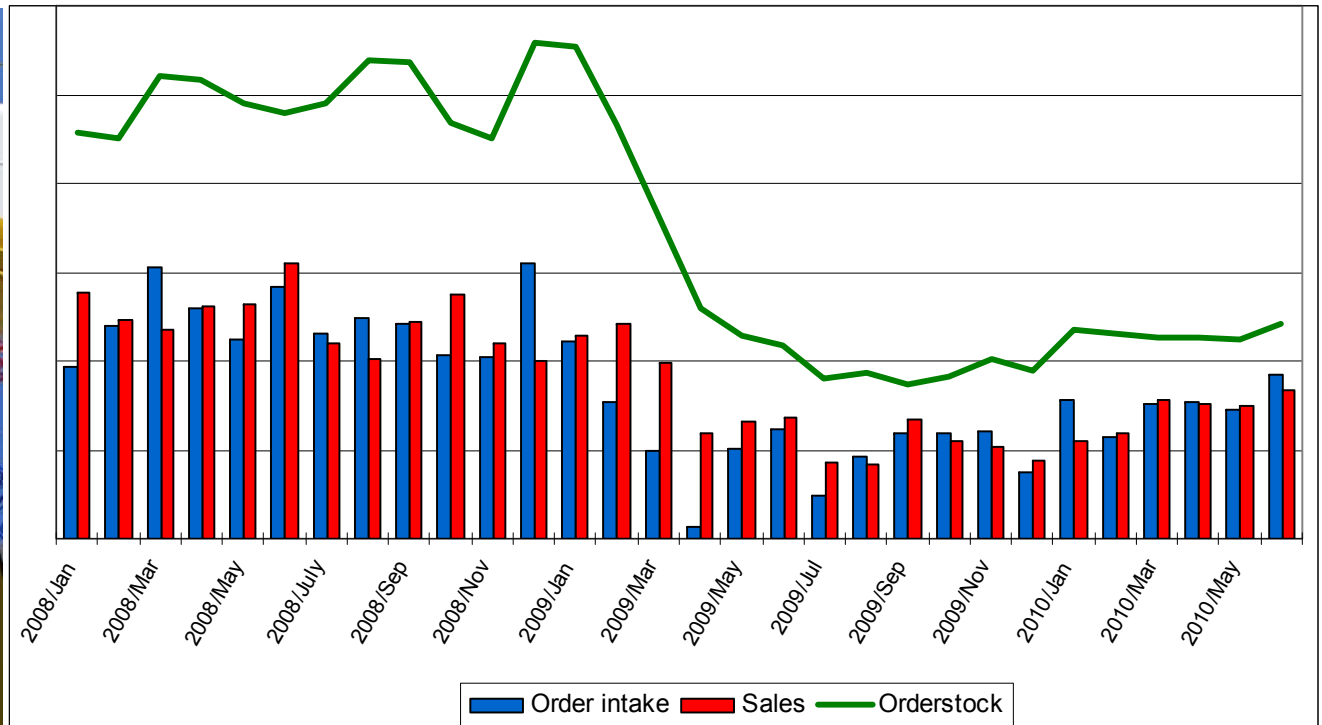
# COMPONENTA

## Vertailukelpoinen myynti koneen- rakennusteollisuudelle vuosineljänneksittäin



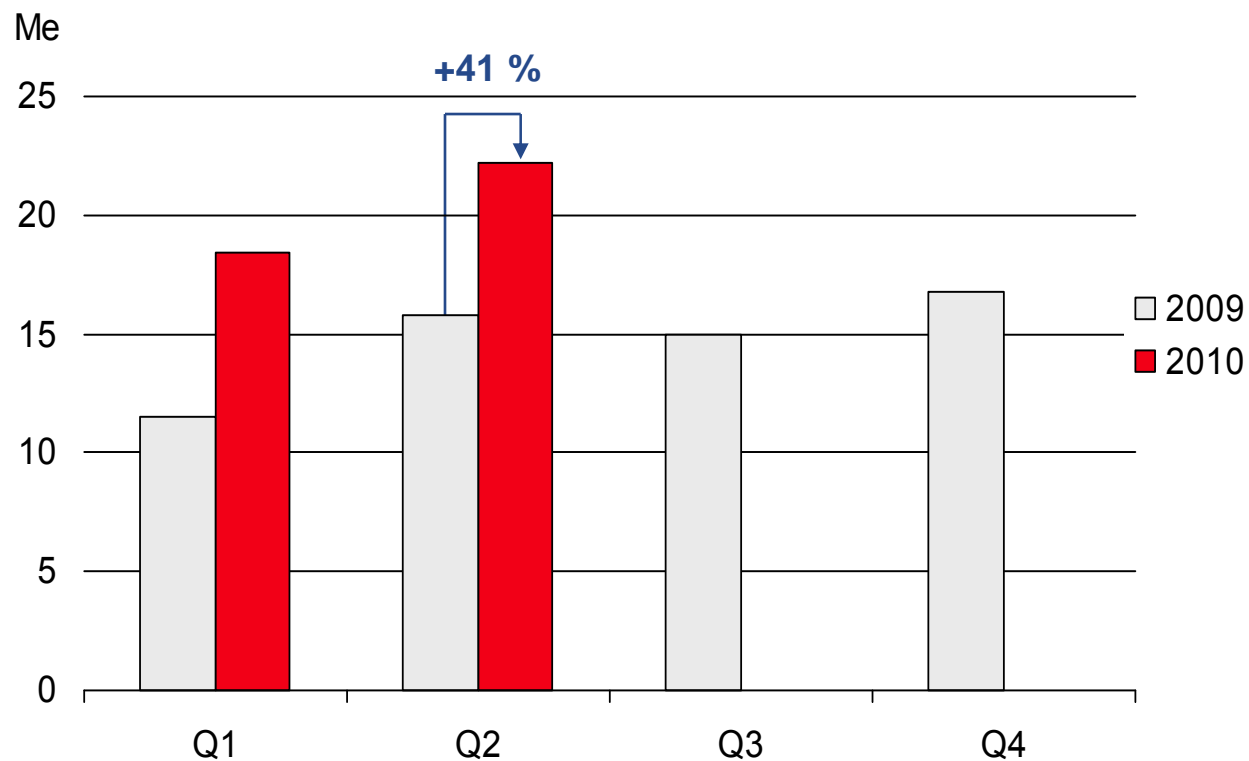
# COMPONENTA

## Koneenrakennusteollisuuden liikevaihdon ja tilausten kehitys



# COMPONENTA

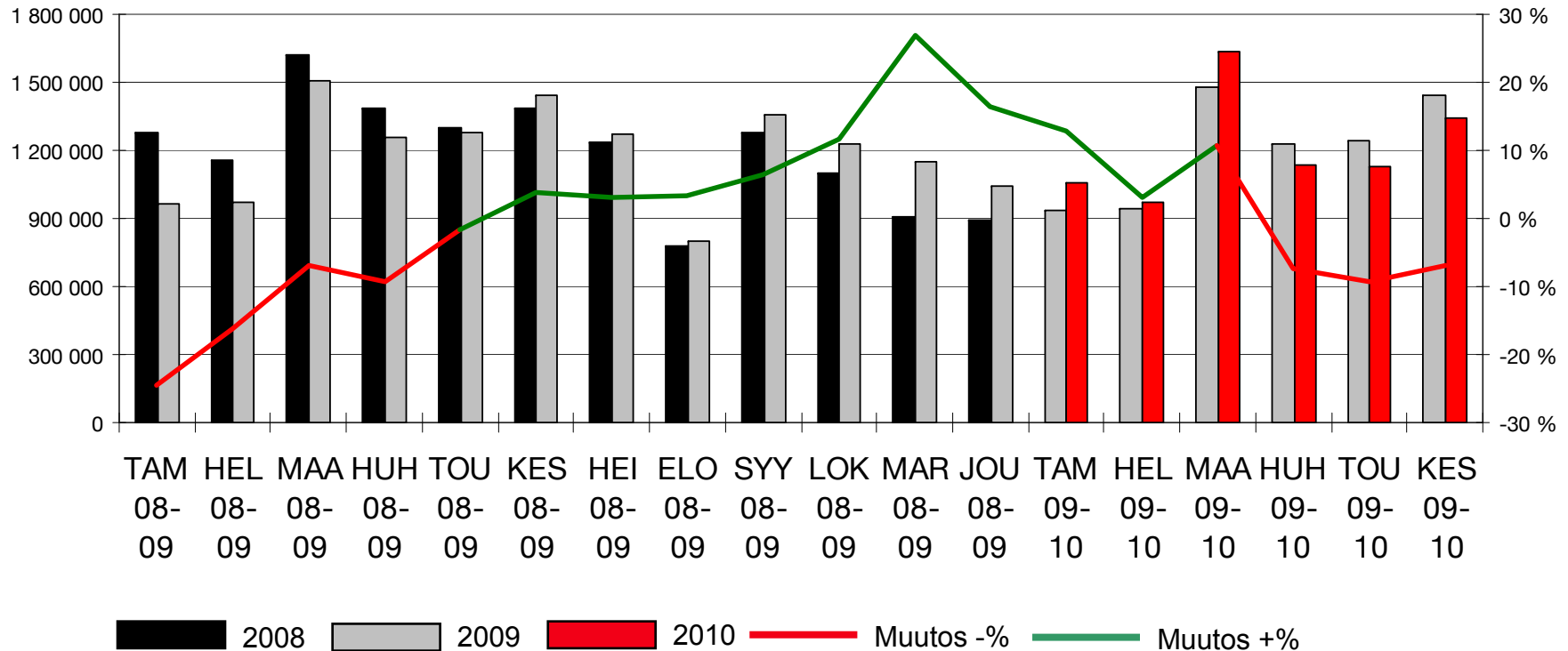
## Vertailukelpoinen myynti autoteollisuudelle vuosineljänneksittäin





# COMPONENTA

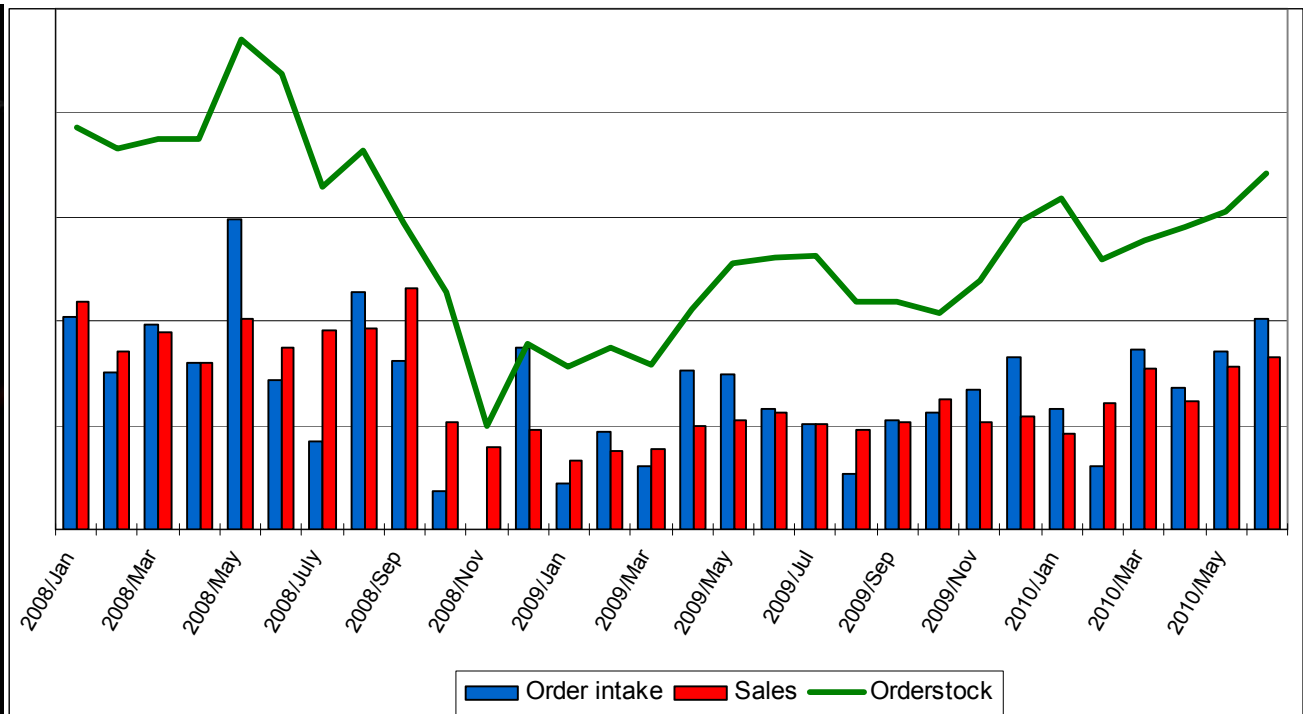
## Uusien henkilöautojen rekisteröinnit Euroopassa (EU27)



Lähde: ACEA

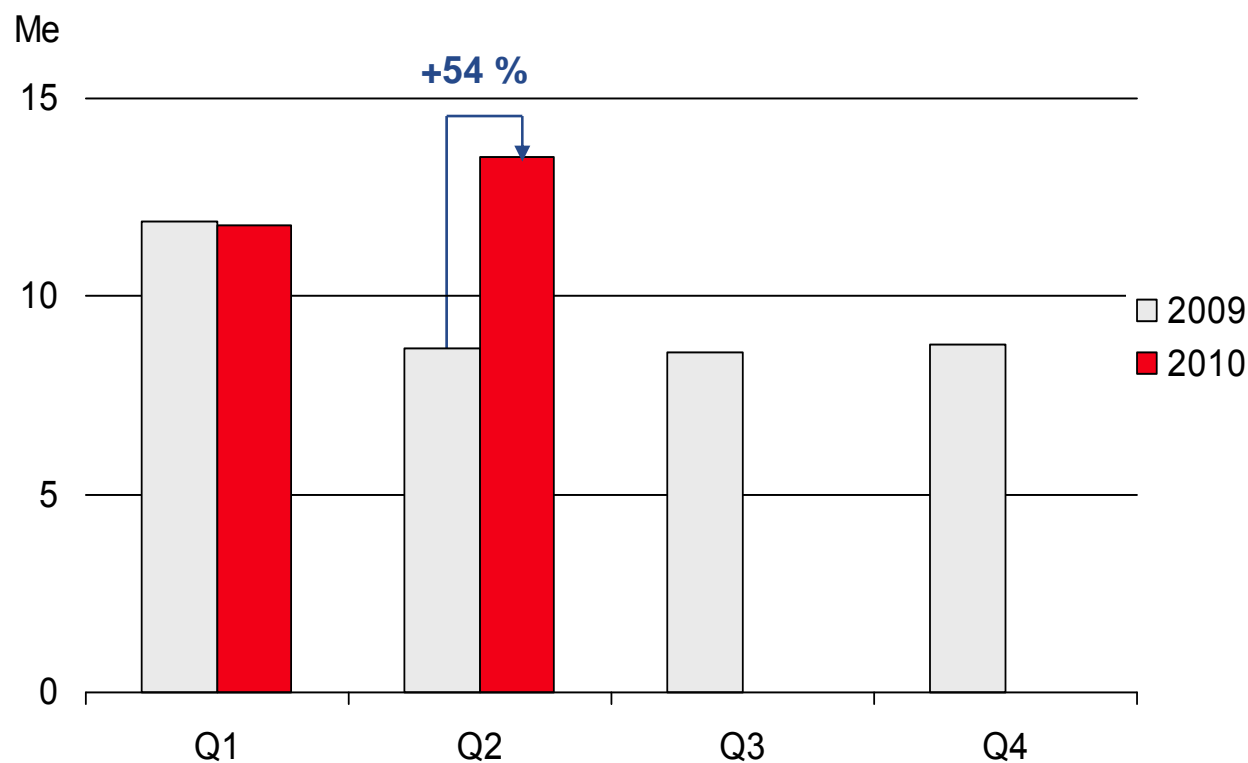
# COMPONENTA

## Autoteollisuuden liikevaihdon ja tilausten kehitys



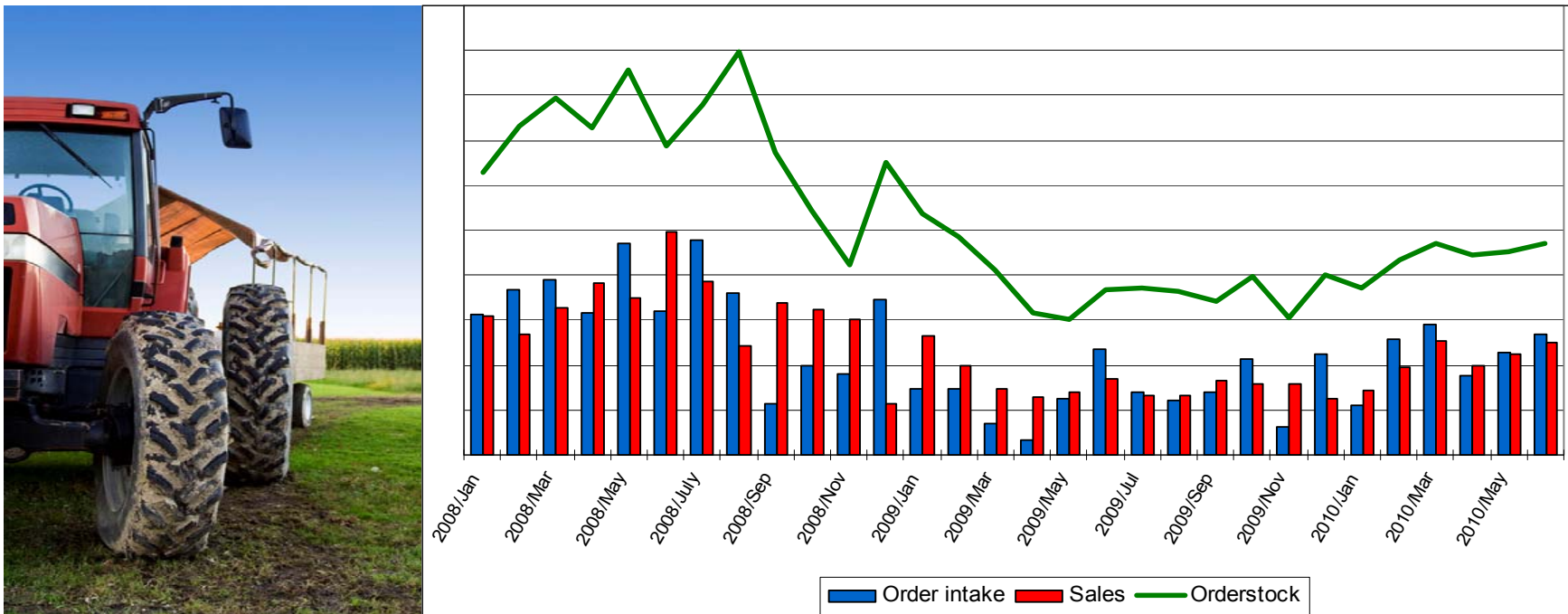
# COMPONENTA

## Vertailukelpoinen myynti maatalouskone- teollisuudelle vuosineljänneksittäin



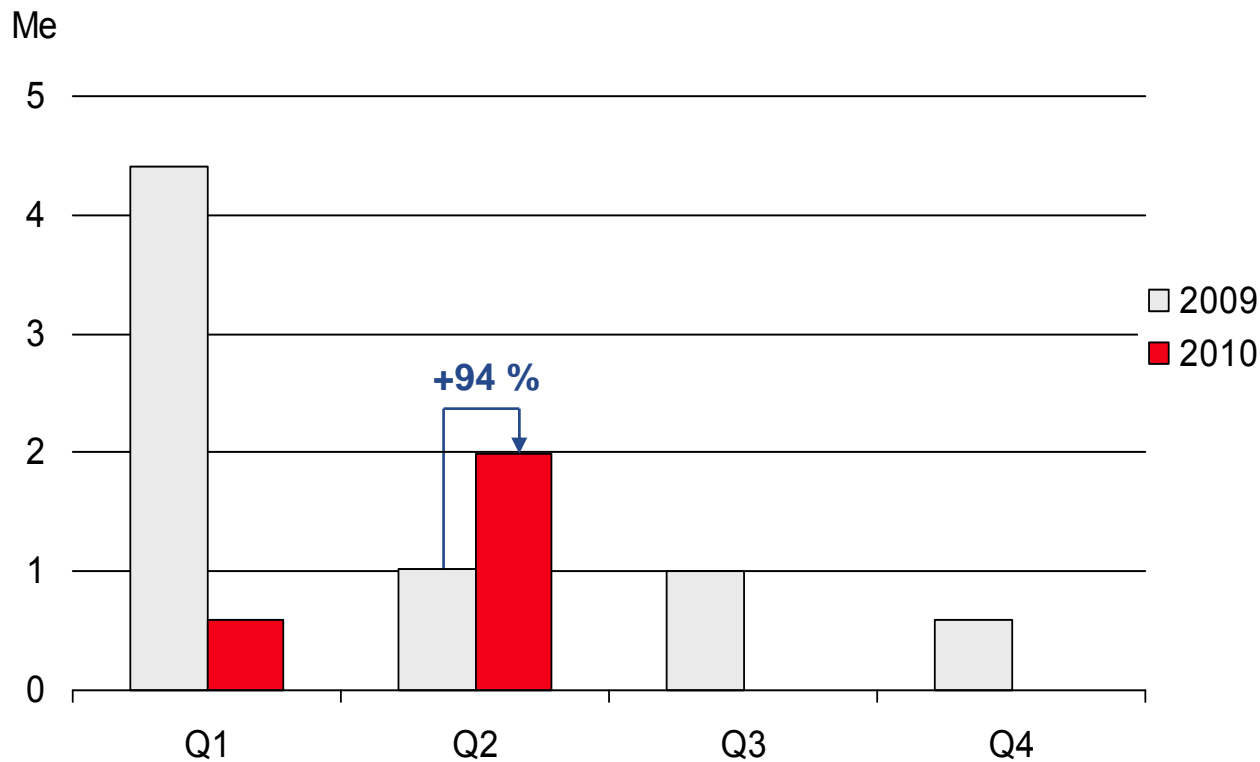
# COMPONENTA

## Maatalouskoneteollisuuden tilausten ja liikevaihdon kehitys



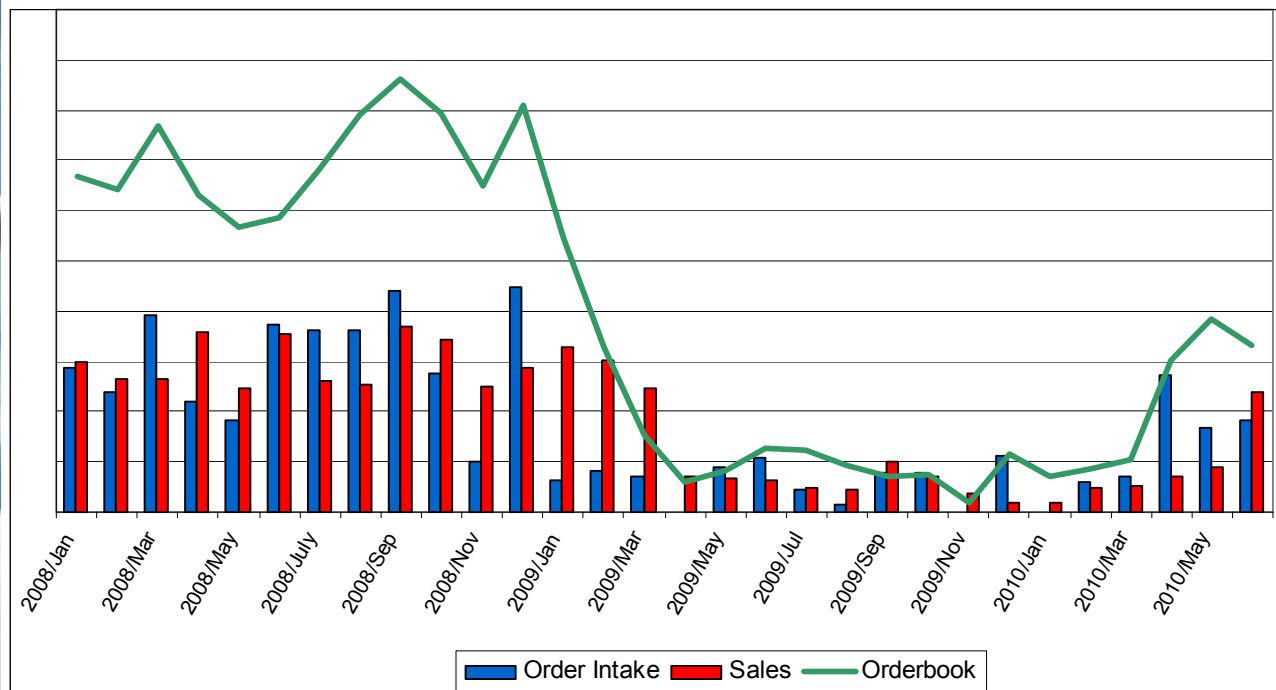
# COMPONENTA

## Vertailukelpoinen myynti tuulivoimateollisuudelle vuosineljänneksittäin



# COMPONENTA

## Tuulivoimateollisuuden liikevaihdon ja tilausten kehitys



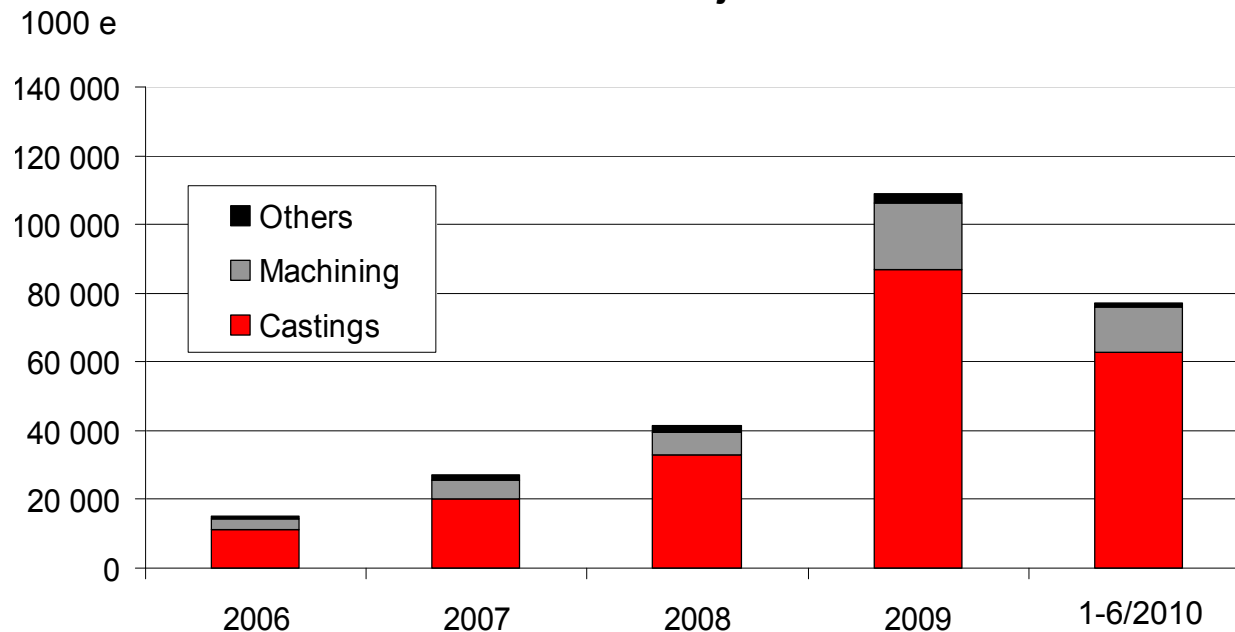
# COMPONENTA

## Tuloslaskelman eroanalyysi Q1-Q2/2010 vs. Q1-Q2/2009

Me	Q1/10	Q1/09	Ero %	Q2/10	Q2/09	Ero %
Liikevaihto	91,2	88,1	4 %	117,3	70,6	66 %
Tuotannon arvo	94,4	75,3	25 %	119,0	66,1	80 %
Materiaalit	-34,3	-24,1	43 %	-45,5	-20,6	121 %
Muuttuvat palkat ja ulkopuoliset palvelut	-24,2	-25,0	-3 %	-29,3	-21,4	37 %
Muut muuttuvat ja kiinteät kulut	-32,3	-29,3	10 %	-35,6	-25,5	40 %
Kulut yhteensä	-90,8	-78,3	16 %	-110,4	-67,5	64 %
<b>KAYTTOKATE</b>	<b>3,6</b>	<b>-3,0</b>		<b>8,6</b>	<b>-1,4</b>	
Raaka-ainelisien päivityksen viivästymisestä johtuva tulosvaikutus	-2,0			-4,6		

## Tarjoukset ja uusmyynti

Kuukausittaiset tarjoukset > 100 000 e



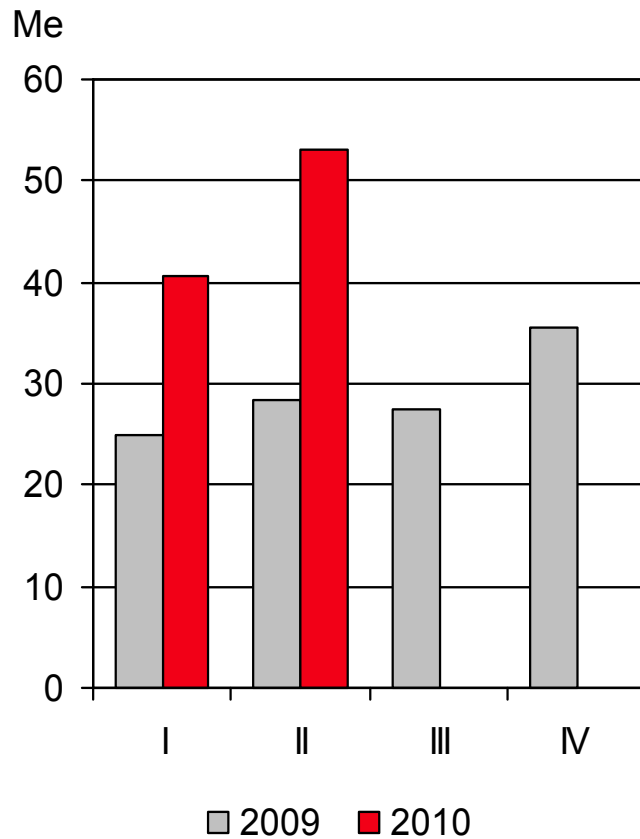
- Konzernin tekemät tarjoukset ovat olleet alkuvuonna edelleen korkealla tasolla.
- Componentan uusmyynti on kehittynyt alkuvuoden 2010 aikana hyvin.



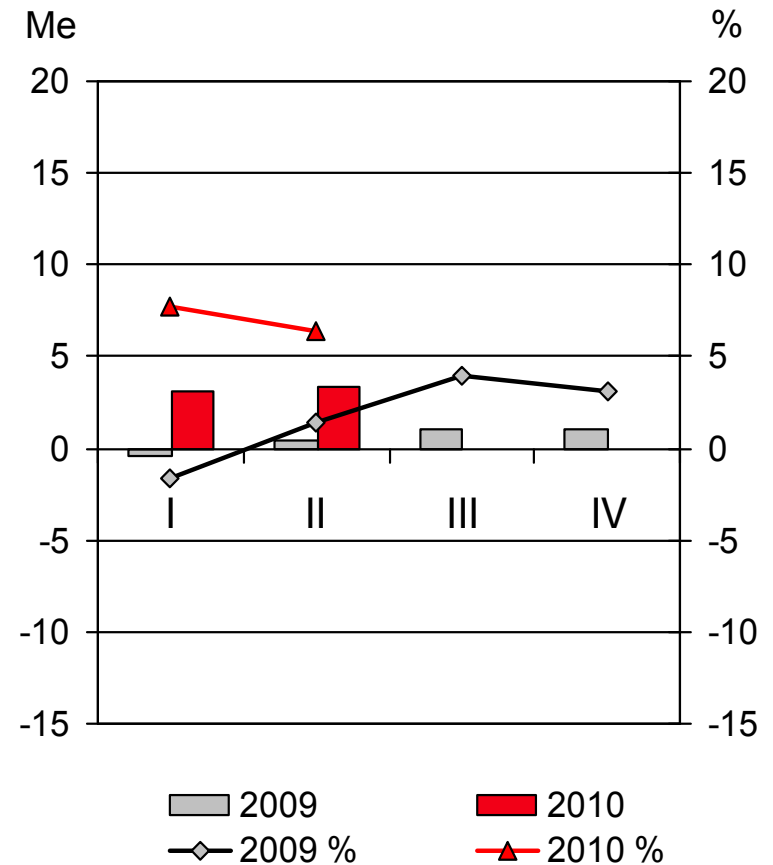
# COMPONENTA

## Turkin toiminnot

### Liikevaihto



### Liikevoitto



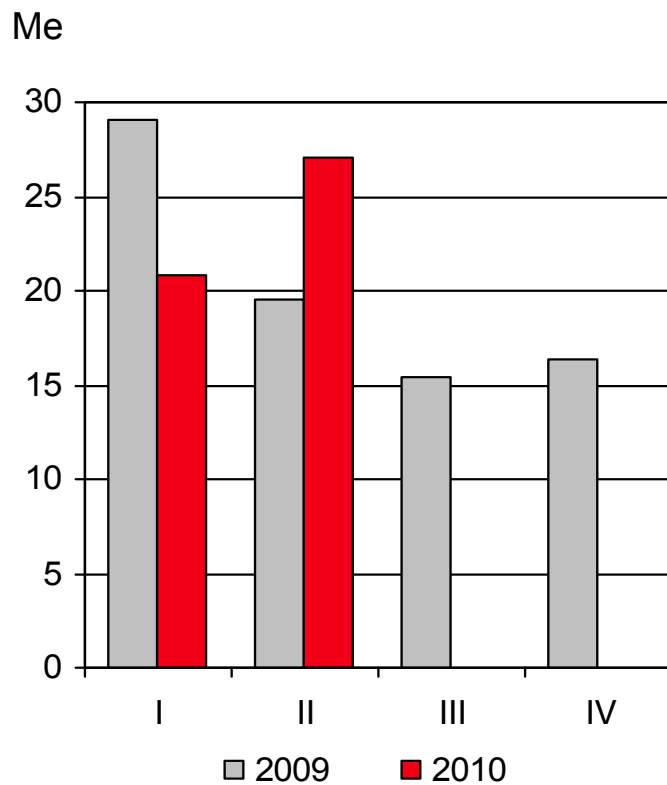
## Turkin toimintojen kehitys

- Turkin toiminnot muodostuvat Orhangazissa sijaitsevista rautavalimosta ja konepajasta sekä Manisassa sijaitsevista alumiinivalimosta ja alumiinivanteiden tuotantoyksiköstä.
- Liikevaihto katsauskaudella kasvoi 76 % ja oli 93,7 Me (53,3 Me). Liikevoitto oli 6,5 Me, joka vastaa 6,9 % liikevaihdosta (-0,0 Me; -0,1 %).
- Katsauskauden liikevoittoa paransi erittäin hyvä volyymikehitys erityisesti rakennus- ja kaivosteollisuuden työkoneiden sekä autoteollisuuden asiakastoimialoilla. Liikevoittoa kuitenkin rasittivat nopeasti nousseet raaka-ainehinnat (3,1 Me) ja valuuttakurssitappiot (1,1 Me).
- Toisen vuosineljänneksen liikevaihto oli 53,1 Me (28,4 Me) ja liikevoitto 3,3 Me, joka vastaa 6,2 % liikevaihdosta (0,4 Me; 1,3 %). Raaka-aineiden hinnan nousu ja valuuttakurssimuutokset rasittivat liikevoittoa 2,8 Me.
- Turkin toimintojen tilauskanta kesäkuun lopussa kasvoi 82 % ja oli 42,4 Me (23,3 Me).

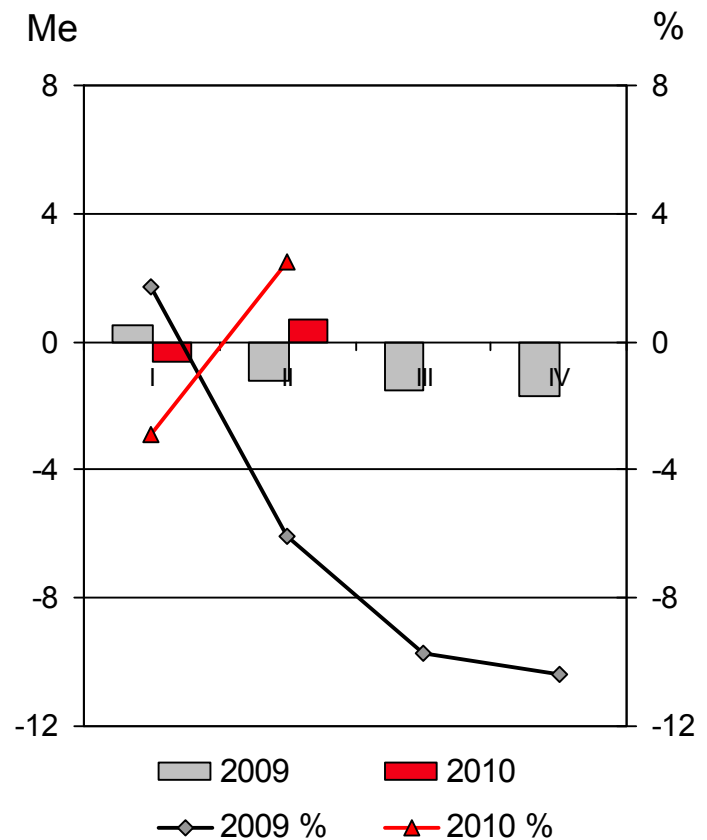
# COMPONENTA

## Suomen toiminnot

### Liikevaihto



### Liikevoitto



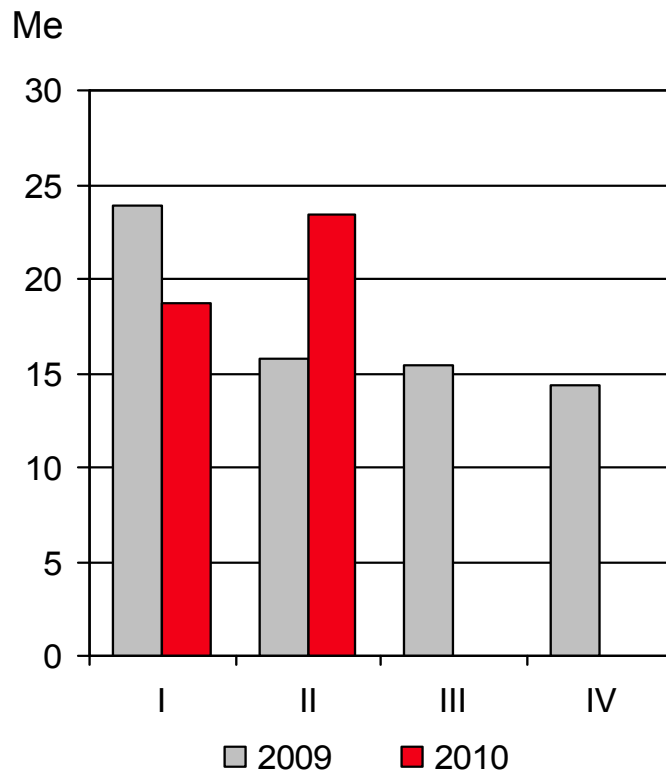
## Suomen toimintojen kehitys

- Suomen toimintoihin kuuluvat rautavalimot Iisalmessa, Karkkilassa, Pietarsaaressa ja Porissa sekä konepajat Lempäälässä ja Pietarsaaressa. Lisäksi divisioonaan kuuluu mäntiä valmistava yksikkö Pietarsaaressa.
- Liikevaihto katsauskaudella oli 47,9 Me (48,6 Me) ja liikevoitto 0,1 Me eli 0,2 % liikevaihdosta (-0,7 Me; -1,4 %).
- Katsauskauden liikevoittoa paransivat edellisen vuoden loppupuolella toteutetut kustannusleikkaukset sekä nousseet tuotantovolyymit erityisesti raskaiden ajoneuvojen asiakastoimialalla. Liikevoittoa kuitenkin rasitti nopea raaka-aineiden hintojen nousu (1,8 Me).
- Toisen vuosineljänneksen liikevaihto oli 27,0 Me (19,5 Me) ja liikevoitto 0,7 Me, joka vastaa 2,5 % liikevaihdosta (-1,2 Me; -6,1 %). Raaka-aineiden hinnannousun vaikutus liikevoittoon oli -1,3 Me.
- Suomen toimintojen tilauskanta kesäkuun lopussa oli 15,8 Me (10,4 Me).

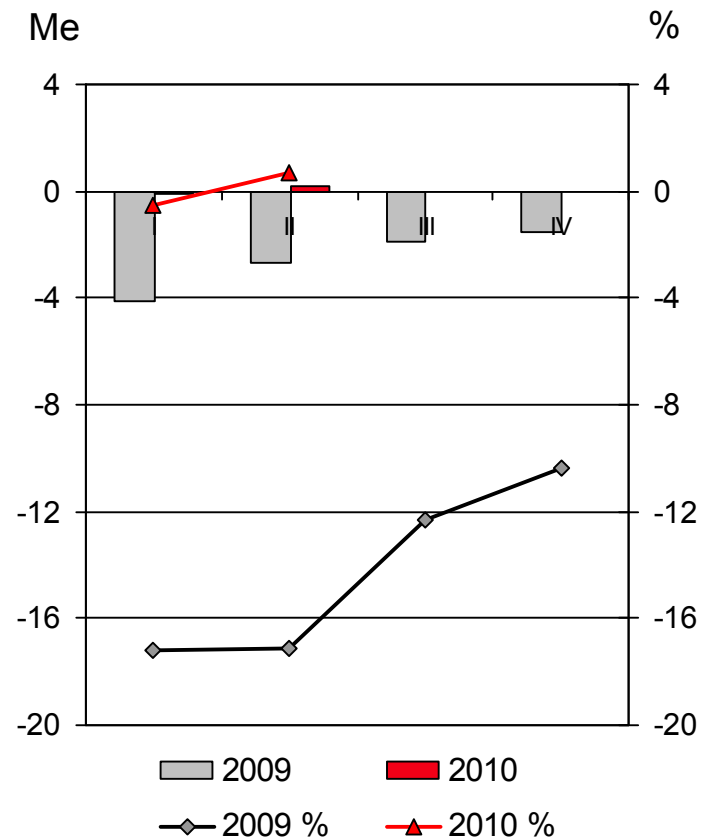
# COMPONENTA

## Hollannin toiminnot

### Liikevaihto



### Liikevoitto



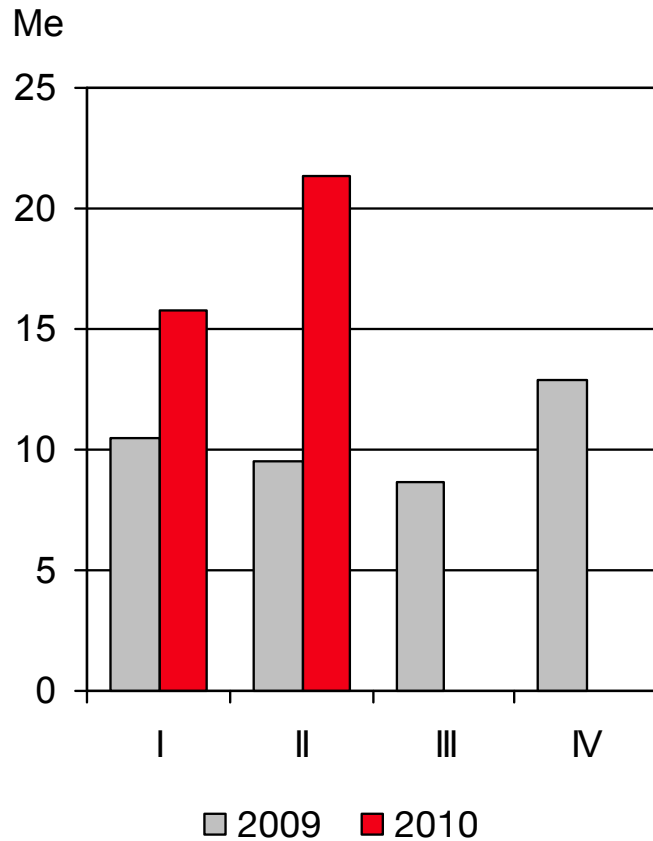
## Hollannin toimintojen kehitys

- Hollannin toiminnot muodostuvat rautavalimoista Weertissä ja Heerlenissä, konepajatoiminnoista Weertissä sekä valumalleja valmistavasta yksiköstä Tegelenissä.
- Liikevaihto katsauskaudella oli 42,1 Me (39,7 Me) ja liikevoitto 0,0 Me eli 0,0 % liikevaihdosta (-6,8 Me; -17,2 %).
- Hollannin toimintojen liiketuloksen parantumiseen vaikuttivat edellisen vuoden loppupuolella toteutetut kustannusleikkaukset sekä lisääntyneet tuotantovolyymit. Katsauskauden liiketulosta rasitti kuitenkin nopea raaka-aineiden hintojen nousu (1,5 Me).
- Toisen vuosineljänneksen liikevaihto oli 23,4 Me (15,8 Me) ja liikevoitto 0,2 Me, joka vastaa 0,7 % liikevaihdosta (-2,7 Me; -16,9 %). Raaka-aineiden hinnan nousun vaikutus liikevoittoon oli -1,1 Me.
- Hollannin toimintojen tilauskanta kesäkuun lopussa oli 14,6 Me (13,4 Me).

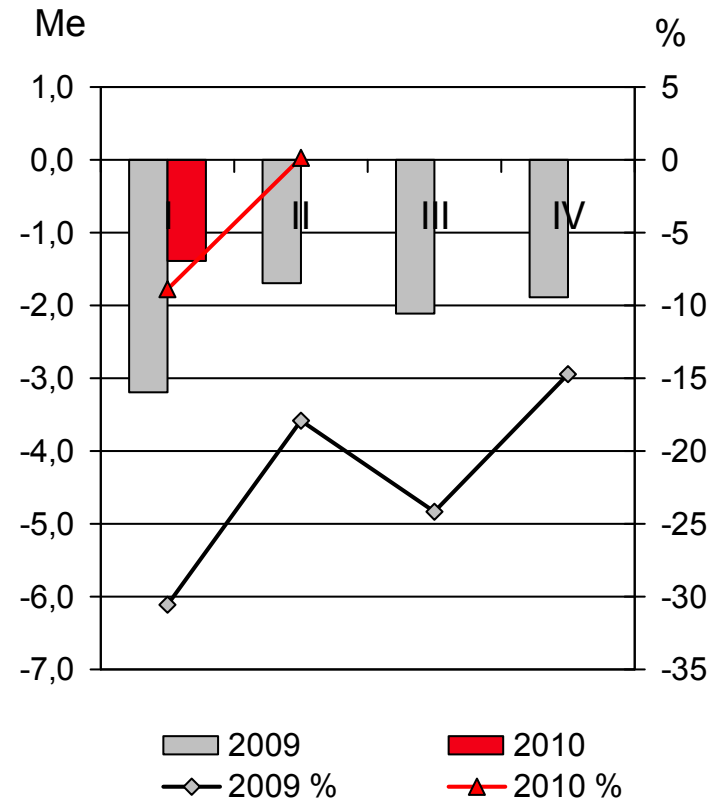
# COMPONENTA

## Ruotsin toiminnot

### Liikevaihto



### Liikevoitto



## Ruotsin toimintojen kehitys

- Ruotsin toiminnot muodostuvat Främmestadin konepajasta ja Wirsbon takomosta.
- Liikevaihto katsauskaudella oli 37,1 Me (19,9 Me) ja liikevoitto -1,4 Me eli -3,8 % liikevaihdosta (-4,9 Me; -24,3 %).
- Ruotsin toimintojen katsauskauden liiketappio pieneni edellisvuoteen verrattuna aiemmin toteutettujen kustannusleikkausten ja huomattavasti korkeampien tuotantovolyymien ansiosta erityisesti raskaiden ajoneuvojen asiakastoimialalla. Liiketulosta rasittivat ensimmäisen vuosineljänneksen aikana sähkön hinnan poikkeukselliset hintapiikit.
- Toisen vuosineljänneksen liikevaihto oli 21,3 Me (9,5 Me) ja liikevoitto 0,0 Me, joka vastaa 0,2 % liikevaihdosta (-1,7 Me; -17,6 %).
- Ruotsin toimintojen tilauskanta kesäkuun lopussa oli 16,5 Me (6,4 Me).



## Näkymät vuodelle 2010

- Componentan näkymät vuodelle 2010 perustuvat yleisiin ulkoisiin suhdanneindikaattoreihin, asiakkaiden antamiin toimitusennusteisiin sekä Componentan tilauskertymään ja tilauskantaan.
- Kysyntänäkymät konsernin kaikilla asiakastoimialoilla ovat vuoden 2010 toisen vuosineljänneksen aikana parantuneet alkuvuoteen verrattuna. Tuotantomääriä on alkuvuonna parantanut myös asiakkaiden varastotasojen normalisoituminen.
- Rakennus- ja kaivosteollisuuden komponenttien kysyntä on kehittynyt alkuvuoden aikana suotuisasti. Materiaalihintojen toteutuneen nousun ja talouden elpymisen johdosta työkoneiden kysynnän arvioidaan kehittyvän suotuisasti myös loppuvuoden aikana.
- Maatalouskoneiden kysyntä on alkuvuoden aikana kääntynyt hienoiseen nousuun erityisesti kehittyvien markkinoiden ansiosta.

## Näkymät vuodelle 2010 (jatkuu)

- Componentan toimitusmäärät raskaalle ajoneuvoteollisuudelle ovat nousseet merkittävästi edellisvuoteen verrattuna. Toimitusmäärien kasvuun ovat vaikuttaneet asiakkaiden varastotasojen normalisoituminen ja hyvä kysyntä kehittyvillä markkinoilla. Kehityksen arvioidaan jatkuvan suotuisana myös loppuvuonna.
- Henkilöautojen rekisteröinnit pysyivät tammi – kesäkuussa samalla tasolla kuin edellisenä vuonna. Vuonna 2010 henkilöautojen rekisteröintien Euroopassa arvioidaan jäävän vuoden 2009 tason alapuolelle. Turkin autoteollisuuden kasvaneen viennin sekä alumiinivanteiden kysynnän hyvän kehityksen johdosta Componentan toimitusten autoteollisuudelle arvioidaan kasvavan loppuvuonna 2010.
- Tuulivoimasektorin kysynnässä tapahtui käänne toisen neljänneksen aikana. Kysynnän arvioidaan kehittyvän suotuisasti vuoden 2010 jälkipuoliskolla.
- Koneenrakennusteollisuuden kysynnän odotetaan elpävän asteittain vuoden 2010 aikana.

## Näkymät vuodelle 2010 (jatkuu)

- Componentan tilauskanta vuoden 2010 toisen vuosineljänneksen lopussa oli 62 % edellisvuoden vastaavaa ajanjaksoa korkeammalla tasolla.
- Alkuvuoden aikana tapahtunut poikkeuksellisen nopea raaka-ainehintojen nousu vaikutti tulokseen negatiivisesti 6,6 Me. Toisen vuosineljänneksen lopussa alkaneen raaka-ainehintojen laskun arvioidaan parantavan konsernin kolmannen vuosineljänneksen tulosta.
- Componenta-konsernin vuoden 2010 liikevaihdon odotetaan kasvavan huomattavasti ja tuloksen rahoituserien jälkeen paranevan selvästi edellisestä vuodesta.
- Liiketoiminnan nettorahavirran odotetaan säilyvän positiivisena. Huolimatta huomattavasti kasvavasta liikevaihdosta käyttöpääoman muutosten odotetaan pysyvän maltillisina.