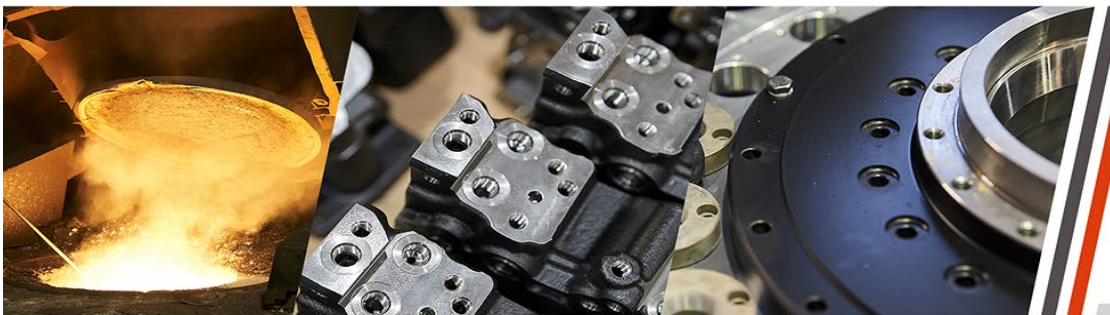
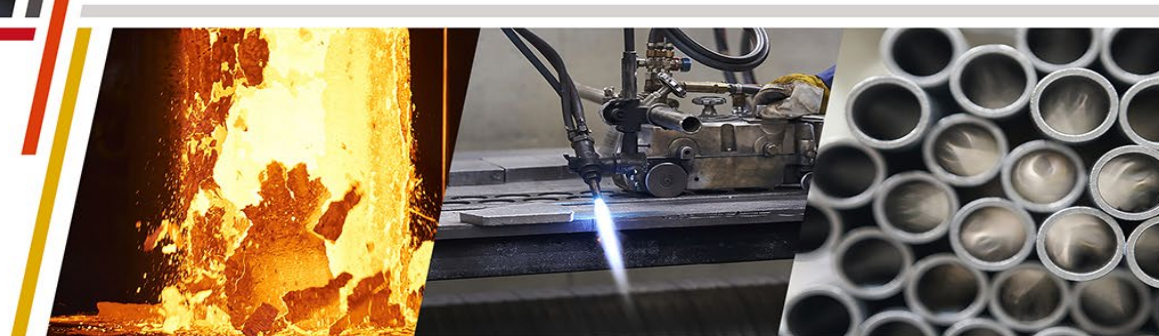


Toimitusjohtajan katsaus 2022



Sami Sivuranta
toimitusjohtaja
Componenta Oyj



Suomen johtava konepajateollisuuden komponenttivalmistaja

Liiketoiminta 2022

Avainluvut

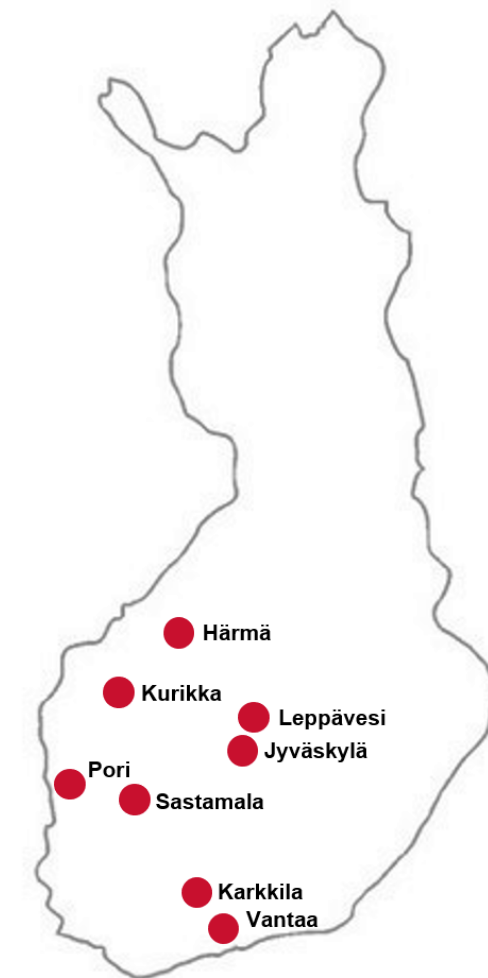
- Liikevaihto kasvoi selvästi ja oli 109,1 Me (87,3 Me)
- Käyttökate parani ja oli 7,1 Me (5,0 Me)
- Liiketulos oli 1,6 Me (0,0 Me)
- Liiketoiminnan rahavirta oli 6,2 Me (2,8 Me)

Rahoitus

- Konsernin rahavarat ja pankkisaamiset joulukuun lopussa olivat 8,6 Me (5,2 Me)
- Konsernilla oli tilikauden lopussa sitovia käyttämättömiä luottositoumuksia 4,0 Me sekä 8,0 MUSD merkintälimiitti, josta käyttämätön osuus oli 7,5 MUSD
- Konserni sopi tilikaudella 4,0 Me:n käyttöpääomalinasta, josta nostettiin tilikaudella 2,0 Me

Markkinatilanne

- Tilauskanta on erittäin vahvalla tasolla ja asiakasnäkymät ovat pääsääntöisesti myönteiset
- Ukrainan kriisin suorat vaikutukset lieviä Componentan toiminnalle
- Materiaalien yleinen saatavuus on parantunut, mutta kustannustaso edelleen poikkeuksellisen korkealla
- Sähköenergian suuri ja ennalta arvaamaton hintavaihtelu jatkuu yhä



Liikevaihto asiakastoimialoittain

Koneenrakennus

46 % (45%)



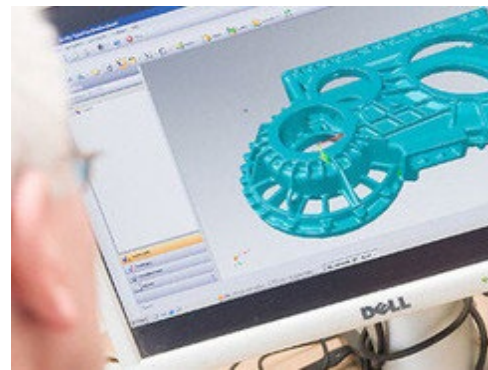
Maatalous- ja
metsäkoneet

38 % (36 %)



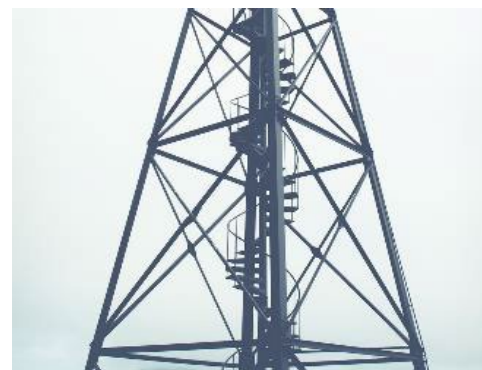
Energiateollisuus

8 % (8 %)



Puolustusväline-
teollisuus

2 % (4 %)



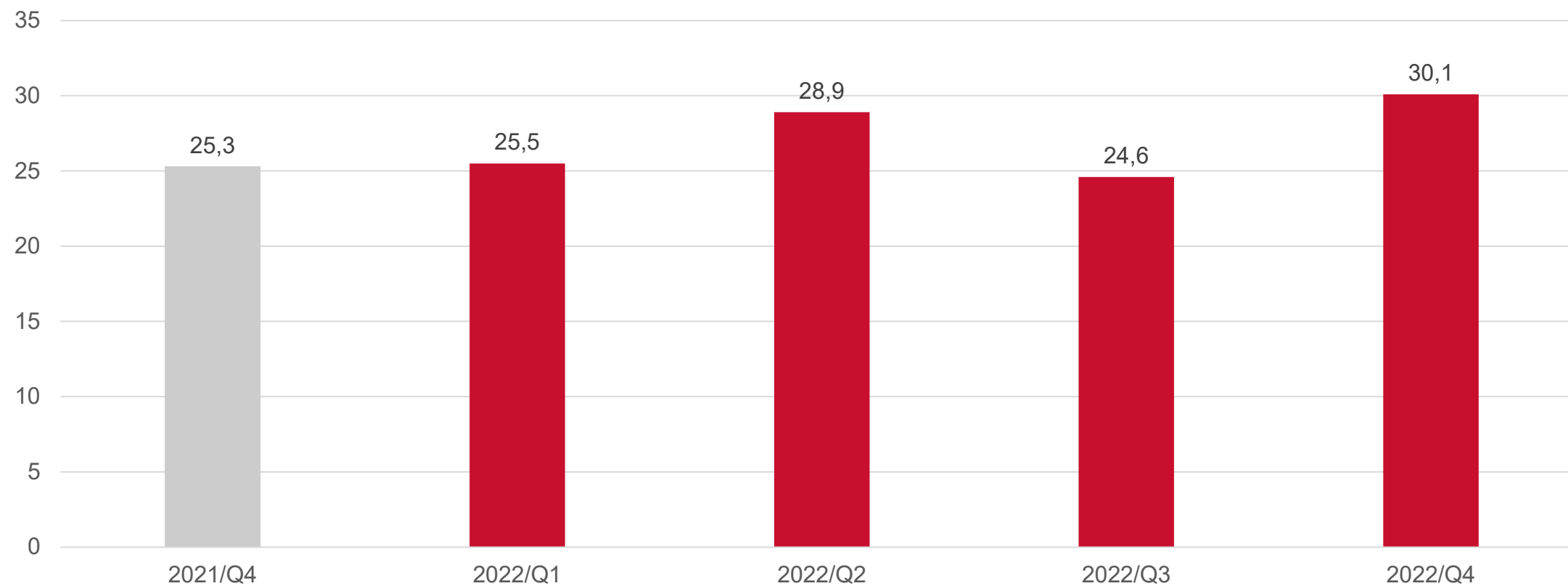
Muut

6 % (7 %)



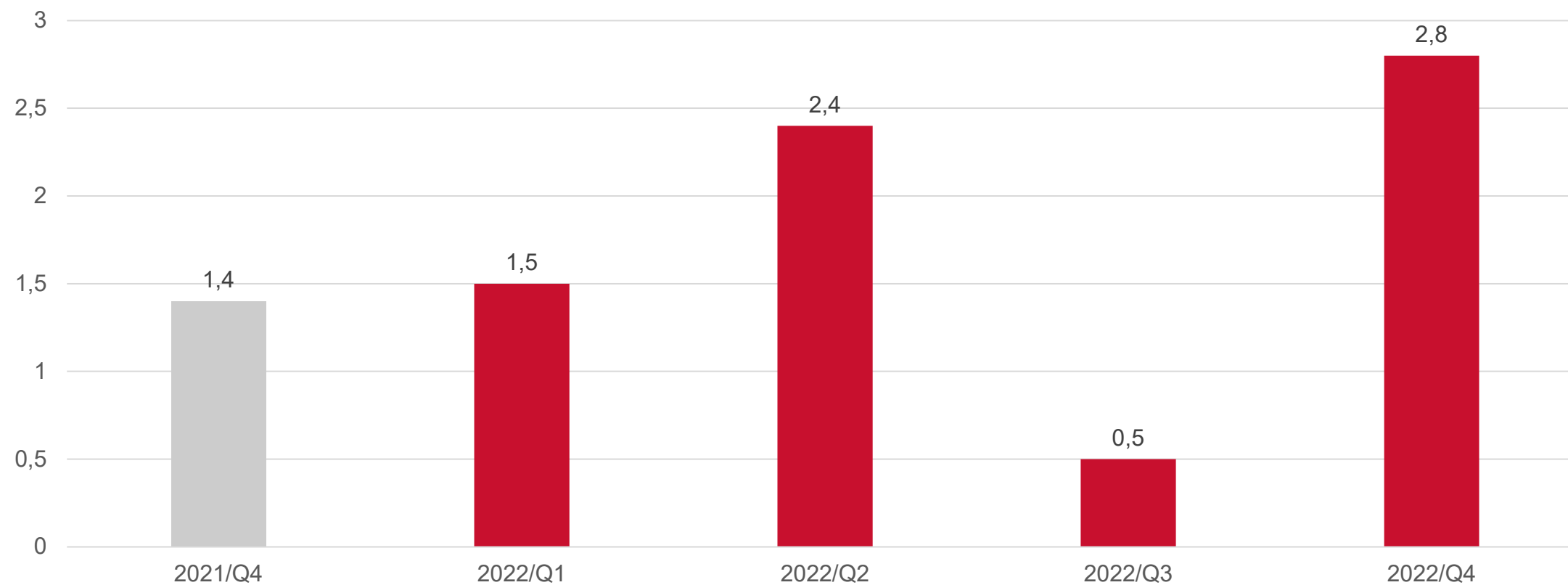
Liikevaihto

MEUR



Käyttökate

Me



Konsernin tuloslaskelma ja tunnusluvut

| | 2022 | 2021 |
|---|-------|-------|
| Liikevaihto, Me | 109,1 | 87,3 |
| Käyttökate, Me | 7,1 | 5,0 |
| Liiketulos, Me | 1,6 | 0,0 |
| Tilikauden tulos, Me | 0,1 | -0,4 |
| Korolliset nettovelat, Me | 4,8 | 6,7 |
| Omavaraisuusaste, % | 41,1 | 42,3 |
| Nettovelkaantumisaste,% | 20,0 | 28,6 |
| Osakekohtainen tulos (laimentamaton), e | 0,01 | -0,04 |

Konsernin tase

| Varat, Me | 31.12.2022 | 31.12.2021 | Oma pääoma ja velat, Me | 31.12.2022 | 31.12.2021 |
|---------------------------------|-------------|-------------|-------------------------------------|-------------|-------------|
| Aineettomat hyödykkeet | 2,0 | 1,8 | Osakepääoma | 1,0 | 1,0 |
| Liikearvo | 3,2 | 3,2 | Muu oma pääoma | 23,1 | 22,5 |
| Aineelliset hyödykkeet | 27,3 | 28,3 | Pitkäaikaiset korolliset velat | 9,9 | 9,1 |
| Pitkäaikaiset saamiset | 0,5 | 0,5 | Pitkäaikaiset korottomat velat | 0,8 | 1,3 |
| Vaihto-omaisuus | 13,3 | 12,2 | Lyhytaikaiset korolliset velat | 3,6 | 2,8 |
| Myyntisaamiset ja muut saamiset | 3,9 | 4,2 | Lyhytaikaiset korottomat velat | 20,5 | 18,7 |
| Rahavarat | 8,6 | 5,2 | Oma pääoma ja velat yhteensä | 58,8 | 55,5 |
| Varat yhteensä | 58,8 | 55,5 | | | |

Tulosohjeistus 2023

- Componenta odottaa konsernin liikevaihdon vuonna 2023 olevan 110–120 Me. Käyttökatteen odotetaan paranevan edellisvuodesta. Vuoden 2022 konsernin liikevaihto oli 109,1 Me ja käyttökate 7,1 Me.
- Mahdollinen raaka-aineiden heikko saatavuus, raaka-aineiden ja sähköenergian kallistuminen, yleinen talous- ja kilpailutilanne sekä asiakkaiden myyntivolyymien kehitys voivat vaikuttaa liiketoimintanäkymiin. Ukrainan kriisin sekä COVID-19-pandemian vuoksi tulevaan myynnin ja kannattavuuden kehitykseen liittyy epävarmuustekijöitä ja heikkoa näkyvyyttä. Venäjään ja Ukrainaan liittyvä geopoliittisen tilanteen epäsuotuisa kehitys voi vaikuttaa heikentävästi rahoitusmarkkinoihin, myyntivolyymeihin, raaka-aineiden ja sähköenergian saatavuuteen ja niiden hintakehitykseen sekä ulkomaisen työvoiman saatavuuteen, mikä tuo epävarmuutta tulevaisuuden ennusteisiin.

Fokuksessa 2023

- Työvoiman resursointi kapasiteetin varmistamiseksi
- Materiaalien saatavuus, osto- ja myyntihintojen kehitys sekä sähköenergiamarkkinoiden tilanne
- Tavoittemme on olla ensisijainen sopimusvalmistuksen kokonaistoimittaja
- Kannattavuuden jatkuva parantaminen
 - Panostamme edelleen markkina-aseman vahvistamiseen
 - Oman toiminnan kehittäminen, työturvallisuus ja kohdennetut investoinnit
 - Teknologiakeskeisestä toimintamallista kohti syvällisempää asiakaslähtöisyyttä
 - Panostamme asiakkuuksissa aktiiviseen vuoropuheluun ja asiakastyytyväisyyden ylläpitämiseen

Vastuullinen sopimusvalmistaja



Vastuullisesti yhdessä asiakkaiden ja toimittajien kanssa

- Vastuullinen kokonaistoimittaja
- Pitkäaikaiset asiakassuhteet
- Lähellä asiakasta
- Toimittajaverkoston kehittäminen
- Tarjoaman laajentaminen alihankintaverkoston avulla

Componentan liiketoiminta perustuu kiertotalouteen

- Kiertotalouden merkittävä rooli tuotantoprosesseissa
- Jatkuva energiatehokkuuden parantaminen
- Sertifioidut laatu-, ympäristö- ja työturvallisuusjärjestelmät

Turvallisuus ja henkilöstön hyvinvointi tekemisen ytimessä

- Arvomme: avoimuus, rehellisyys ja arvostus
- 600 ammattitaitoista ja sitoutunutta työntekijää
- Investoinnit henkilöstön terveyteen ja turvallisuuteen
- Henkilöstön monimuotoisuuden ja tasa-arvon tukeminen

Componentan strategia 2020–2023

COMPONENTA

COMPONENTA 2020

KASVUN KEINOT

Palvelukyvykkyys
Laaja tarjoama
Läheinen asiakassuhde

Asiakaslähtöinen
kannattava kasvu

Epäorgaaninen kasvu

Sisäinen
kilpailukykyloikka

Tarjoaman kehitys

Osaavat ihmiset, johtaminen
ja organisaatiokulttuuri

MUUTOSVOIMAT

Konsolidoitumiskehitys

Kilpailukyvyyn muutokset

Kansainvälisen kaupan
muutokset

Osaava työvoima

Automaatioaste ja
teollisuus 4.0

Ympäristötietoisuuden
lisääntyminen ja regulaatio

COMPONENTA

COMPONENTA 2023:
TAHTOTILA

Olemme saavuttaneet kasvun ja kannattavuuden tavoitteet.

Tunnumme asiakkaamme ja olemme heille halutuin kumppani ja ensisijainen toimittaja.

Kilpailuetumme ovat palvelukyvykkyys, vastuullisuus, laaja tarjoama, läheinen asiakassuhde ja osaava henkilöstö.

COMPONENTA

Kiitos!