


Casting Future
SOLUTIONS



COMPONENTA

A close-up, high-angle photograph of several interlocking metal gears, rendered in a monochromatic red color. The lighting creates strong highlights and shadows, emphasizing the mechanical texture and the circular patterns of the gear teeth.

Varsinainen
yhtiökokous
1.4.2016

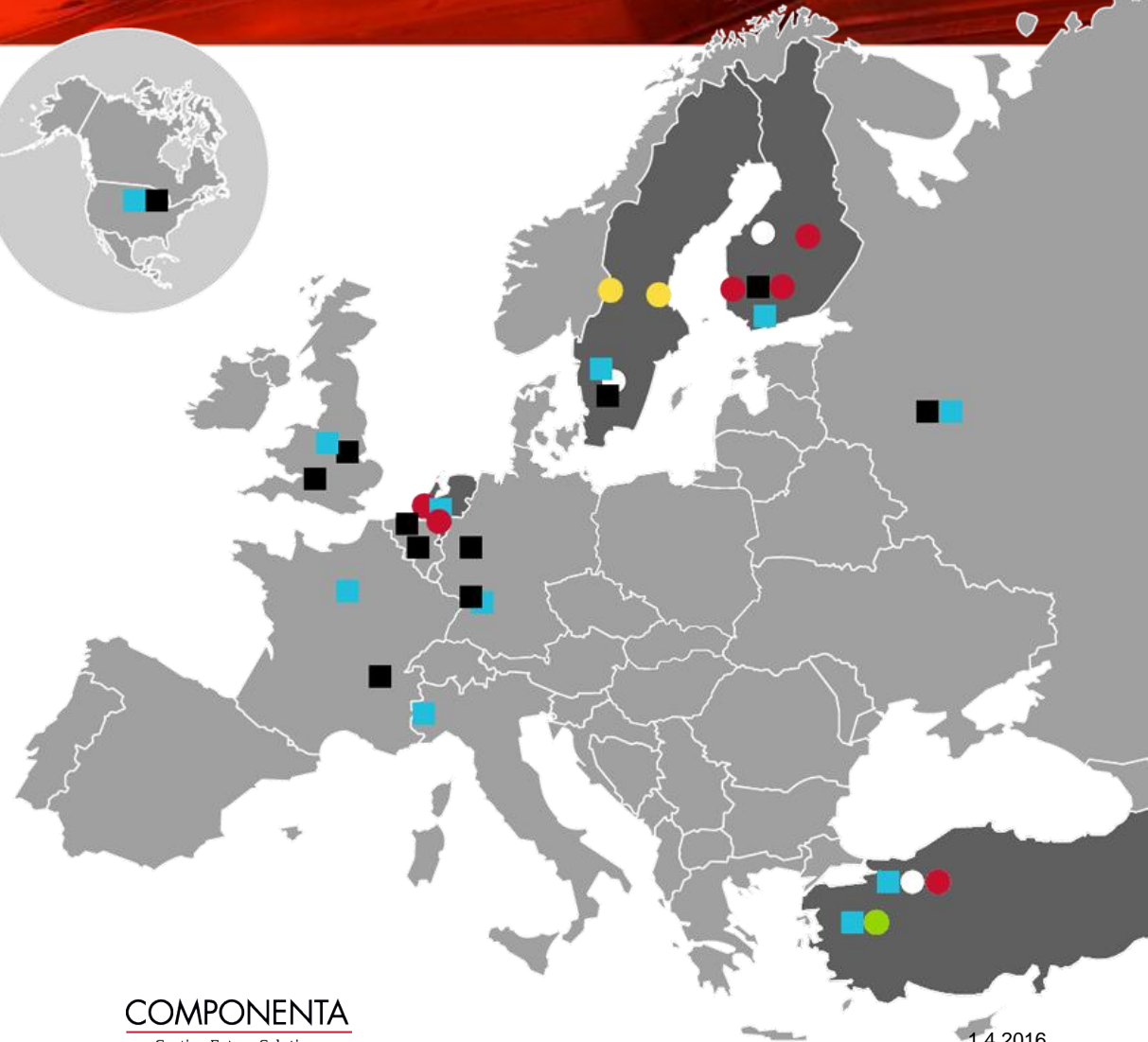
Toimitusjohtajan katsaus

Harri Suutari

Componenta on yksi Euroopan suurimmista valukomponenttien toimittajista

- Laaja asiakaspohja
- Globaali verkosto
- Vahva paikallinen läsnäolo

- Rautavalimo
- Alumiinivalimo ja -vanteiden tuotanto
- Konepaja
- Takomo
- Logistiikkakeskus / varasto
- Asiakaspalvelukeskus



Tuloslaskelma

Me	Q4 2015	Q4 2014	Muutos	2015	2014	Muutos
Tilaukanta	77	89	-14 %	77	89	-14 %
Liikevaihto	119	120	0 %	495	495	0 %
Käyttökate*)	0,1	5,4	-98 %	23,8	35,8	-33 %
Liikevoitto*)	-4,2	1,2	n/m	6,0	17,8	-66 %
Nettorahoituskulut*)	-7,4	-6,0	23 %	-25,4	-27,3	-7 %
Tulos rahoituserien jälkeen*)	-11,6	-4,9	139 %	-19,4	-9,5	103 %
Tulos rahoituserien jälkeen ilman kertaluonteisia eriä	-13,7	-5,9	133 %	-18,4	-12,2	50 %
Kertaluonteiset erät ja taseen operatiivisten erien valuuttakurssierot	-30,1	-10,5	187 %	-29,5	-19,2	54 %
Verot	-31,8	-1,9	1 587 %	-33,8	+0,2	n/m
Nettotulos	-73,6	-17,3	326 %	-82,7	-28,6	189 %
Tulos/osake, e	-0,76	-0,18	326 %	-0,86	-0,63	36 %

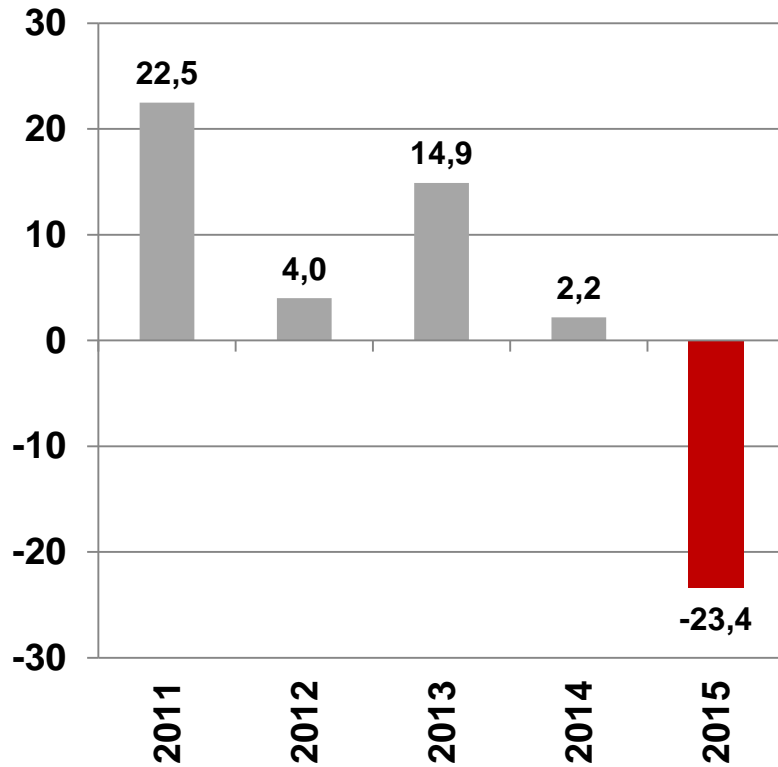
*) Ilman kertaluonteisia eriä ja taseen operatiivisten erien valuuttakurssieroja

Tunnuslukuja 2011 - 2015

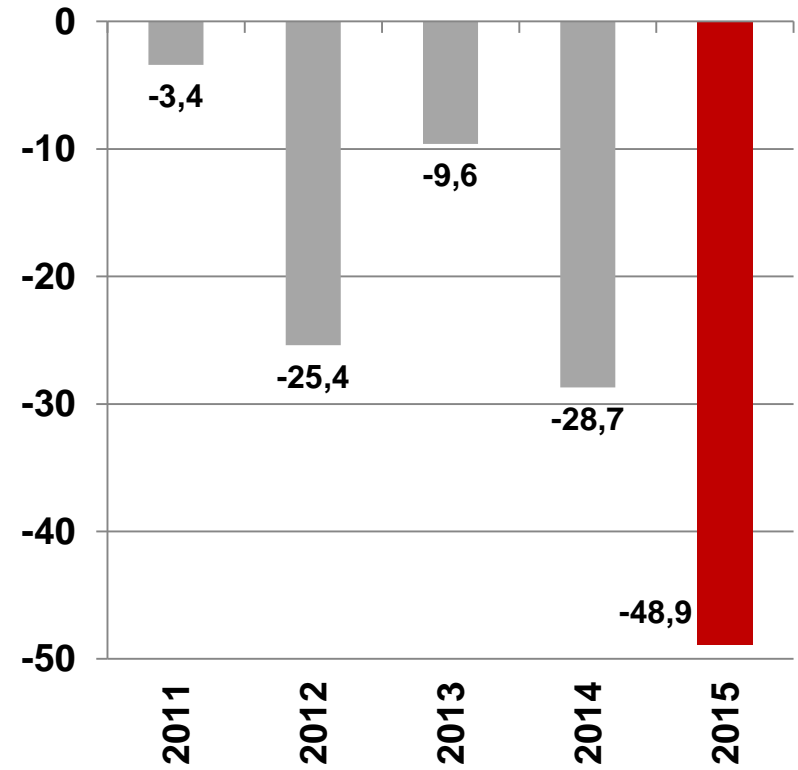
Me	31.12.2011	31.12.2012	31.12.2013	31.12.2014	31.12.2015
Taseen loppusumma, Me	437	460	452	469	402
Korolliset nettovelat, Me	243	236	230	216	237
Sijoitettu pääoma, Me	326	340	325	339	262
Sijoitetun pääoman tuotto, %	7,8	2,0	4,9	0,8	-7,2
Oman pääoman tuotto, %	-5,8	-32,9	-18,6	-29,1	-92,6
Omavaraisuusaste, %	9,4	18,1	18,9	23,7	4,6
Net gearing, %	591	284	270	194	1 273
Bruttoinvestoinnit, Me	21.8	19.2	18.9	22,6	31,5
Henkilöstö kauden lopussa ml. vuokratyövoima	4 665	4 277	4 431	4 238	4 269

Liikevoitto ja Tulos rahoituserien jälkeen 2011 - 2015

Liikevoitto, Me



Tulos rahoituserien jälkeen, Me



Operatiivisen tuloksen heikkeneminen

- Huonon laadun kustannukset kasvoivat
- Erääntyneiden tilivelkojen voimakas kasvu johti ongelmiin palveluiden ja raaka-aineiden hankinnassa sekä valmiiden tuotteiden toimituksissa
- Turkin kustannusinflaatio
- Tuoteportfolion muutos

Kertaluonteiset erät vuonna 2015 olivat yhteensä -30,5 Me

Hollanti -8,3 Me	<ul style="list-style-type: none">• Hollannin yksiköiden sopeuttamistoimenpiteisiin -3,3 Me.• Hollannin yksiköiden koneiden ja kaluston sekä rakennusten alaskirjauksiin -4,2 Me.• Hollannin yksiköiden saamisten ja varastojen alaskirjauksiin -0,8 Me.
Suomi -16,1 Me	<ul style="list-style-type: none">• Suomen yksiköiden koneiden ja kaluston alaskirjauksiin -9,3 Me• Rakennusten alaskirjauksiin -4,6 Me.• Sijoituskiinteistöjenalaskirjauksiin -1,3 Me.• Pietarsaaren valimon tuotannon siirrosta Porin valimoon liittyviin kuluihin -0,9 Me.
Ruotsi -1,3 Me	<ul style="list-style-type: none">• Ruotsissa sijaitsevan Smedjebackenin takomon lakkauttamiseen -1,3 Me.
Turkki -4,1 Me	<ul style="list-style-type: none">• Orhangazin valimon ylimääräisiin jätteenkäsittelykuluihin sekä muihin kuluihin -2,4 Me.• Turkin yksiköiden erääntyneiden saatavien alaskirjauksiin -0,6 Me• Keskeytyneiden tuoteprojektien alaskirjauksiin -1,1 Me.
Muut -0,7 Me	<ul style="list-style-type: none">• Muut kertaluonteiset erät liikevoitossa olivat -0,7 Me.

Vuonna 2015 tehtiin laskennallisten verosaatavien alaskirjauksia 37,5 Me

- Uusien strategisten linjausten johdosta ja verokulut sisältävät verotuksellisiin tappioihin liittyvien laskennallisten verosaatavien alaskirjauksia 37,5 Me.
- Alaskirjauksia tehtiin tilikaudella maakohtaisesti seuraavasti:
 - **Suomi 22,5 Me**
 - **Hollanti 8,1 Me**
 - **Ruotsi 6,8 Me**

Investoinnit vuonna 2015

- Tuotannolliset investoinnit yhteensä 31,5 Me (22,6 Me), josta
 - rahoitusleasing-investointien osuus oli 5,3 Me (6,2 Me)
 - ympäristövaikutuksia vähentävien investointien osuus oli 1,2 Me (6 Me)
- Investointien nettorahavirta oli -26,8 Me (-13,4 Me)
- Kapasiteetin kasvattamiseen tähtääviä investointeja tehtiin lähinnä alumiiniliiketoimintaan Turkin Manisassa 13,6 Me

Tuotekehitys vuonna 2015

- Componentan tutkimus- ja kehitysmenot olivat 2,5 Me (2,8 Me), joka vastasi 0,5 % (0,6 %) koko konsernin liikevaihdosta.
- Tutkimus- ja kehitystoiminnassa työskenteli vuoden 2015 lopussa 94 (99) henkilöä, mikä vastasi 2 % (2 %) koko yhtiön henkilöstöstä.

Kassavirtalaskelma

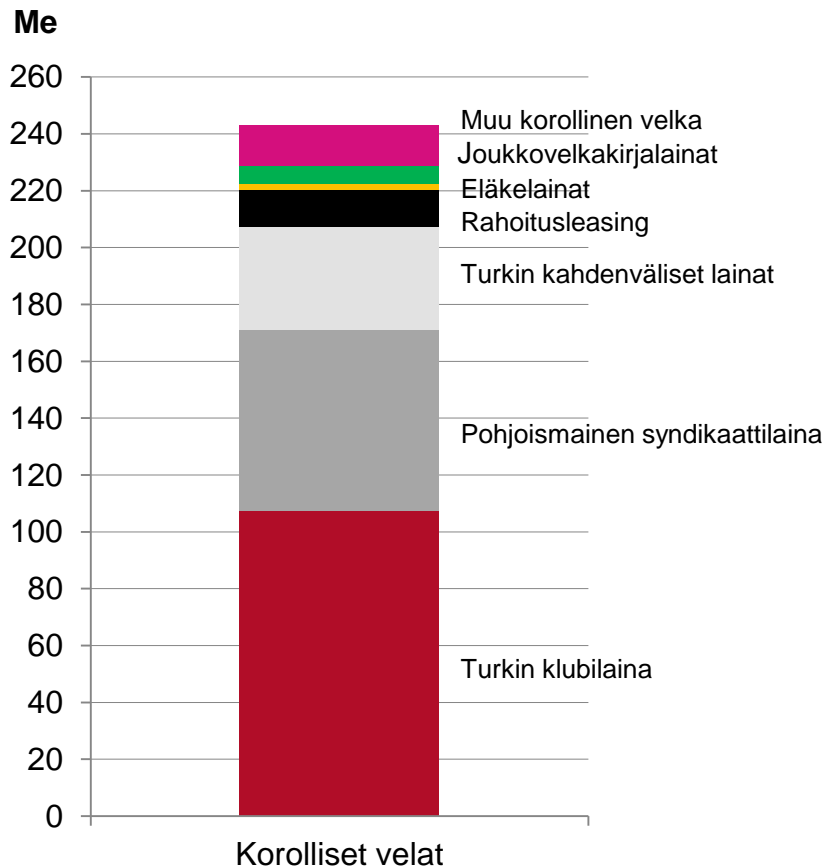
Me	2015	2014
Käyttökate	23,8	35,8
Käyttöpääoman muutos	21,6	-16,8
Rahoituskulut	-25,4	-27,3
Muut tuotot ja kulut	-1,8	-0,8
Verot	0,1	-2,3
Kertaluonteiset erät	-11,7	-6,3
Valuuttakurssierot	1,0	1,1
Kassavirta ennen investointeja	7,6	-16,6
Investoinnit netto	-26,8	-13,4
Kassavirta investointien jälkeen	-19,2	-30,0

Konsernin lainat


Turkin tytäryhtiön talletukset emoyhtiölle 75 Me
Myynti- ja muut saamiset 65 Me

IFRS	Me	
Componenta Oyj lainat	-72,4	
Componenta Finland Oy lainat	-2,0	
Componenta Sweden lainat	-0,9	
Leasing muut kuin Turkki	-3,5	
Componenta Turkki lainat		
Pankkilainat	-143,5	
Muut lainat	-15,2	
Leasing	-9,9	
Turkki yhteensä	-168,6	
Konserni yhteensä	-247,4	<ul style="list-style-type: none">• lyhytaikaisia 153,7 Me• pitkäaikaisia 93,7 Me

Korolliset velat vuoden 2015 lopussa



Tilanne 31.12.2015	Me	Takaisinmaksuaika (vuosia)
Muu korollinen velka	14,4	vaihteleva
Joukkovelkakirjalainat	6,3	1
Eläkelainat	2,0	2
Rahoitusleasing	13,2	2
Turkin kahdenväliset lainat	35,9	vaihteleva
Pohjoismainen syndikaattilaina	63,8	1
Turkin klubilaina	107,5	1 - 4
Yhteensä	247	

A close-up, high-angle photograph of several interlocking metal gears, rendered in a monochromatic red color. The gears are the primary visual element on the left side of the slide.

Varsinainen
yhtiökokous
1.4.2016


Uudet strategiset linjaukset

Muutoksiin johtaneita syitä

- Tuotantoyksiköiden keskimääräinen kapasiteetin käyttöaste vuonna 2015 oli 58 % kuten myös vuonna 2014. Käyttöasteet ovat laskeneet tasaisesti vuoden 2008 lähes 100 %:n tasosta.
- Moniportainen organisaatorakenne on aiheuttanut korkeat kustannukset ja epäselvän vastuunjaon.
- Myynnin toimiminen erillään tuotannosta on johtanut tuotantoon huonosti sopivien tuotteiden myyntiin ja siten valmistusvaiheen korkeisiin laatumukustannuksiin.
- Myyntihintojen korotukset ovat johtaneet asiakasvolyyymien laskuun.
- Uudet kaupat ovat olleet kannattavuudeltaan aiempia heikompia.
- Tiukka likviditeetti on riski myös uusmyynnin toteutumiselle.

Uudet strategiset linjaukset kannattavuuden parantamiseksi

- Componenta keskittyy jatkossa rautavaluissa volyymiltaan keskisuuriin tuotesarjoihin (etusijalla vaakakaavaus, tuorehiekkateknologia) ja alumiinivaluihin sekä pyrkii kasvattamaan kaikkien tuotantolaitosten käyttöasteita.
- Tyypillisimpiä keskisuurten tuotesarjojen asiakkaita ovat globaalit kuorma-auto-, maatalouskone-, työkone- ja kaivosteollisuuden toimijat.
- Uusi alumiinivalimo Turkin Manisassa vahvistaa puolestaan Componentan asemaa autoteollisuuden toimittajana.
- Käyttöasteiden kasvattamisessa keinovalikoimassa ovat sekä myyninedistämistoimet että mahdolliset tuotantolinjojen lakkautukset.
- Suurten furaanivalujen myynnin ja valmistuksen osalta jo aloitettu yhteistyö belgialaisen Ferromatrixin kanssa jatkuu.

A close-up, high-angle photograph of several interlocking metal gears, rendered in a monochromatic red color. The lighting creates strong highlights and shadows, emphasizing the mechanical texture and the circular forms of the gear teeth.

Varsinainen
yhtiökokous
1.4.2016

Uusi johtamis- järjestelmä ja toimintarakenne

Uusi johtamisjärjestelmä ja toimintarakenne

Viisi **liiketoiminta-alue**, jotka koostuvat paikallisista valimoista, konepajoista ja takomoista sekä myyntiyhtiöistä

- Suomen liiketoiminta
 - Ruotsin liiketoiminta
 - Hollannin liiketoiminta
 - Turkin rautaliiketoiminta
 - Turkin alumiiniliiketoiminta
- » Merkittävä organisaatiouudistus asiakasrajapinnassa
- » Myynti-, suunnittelu-, laatu- ja asiakaspalvelutoiminnot liitetään osaksi liiketoimintayksiköitä
- » Suomessa nimitetään pääluottamusmies kunkin liiketoimintayksikön johtoryhmän jäseneksi

Muutosten tavoitteena

Merkittävät kustannussäästöt

Liiketoimintayksiköiden ydinosaamisen kehittäminen

Kapasiteetin käyttöasteiden kasvattaminen

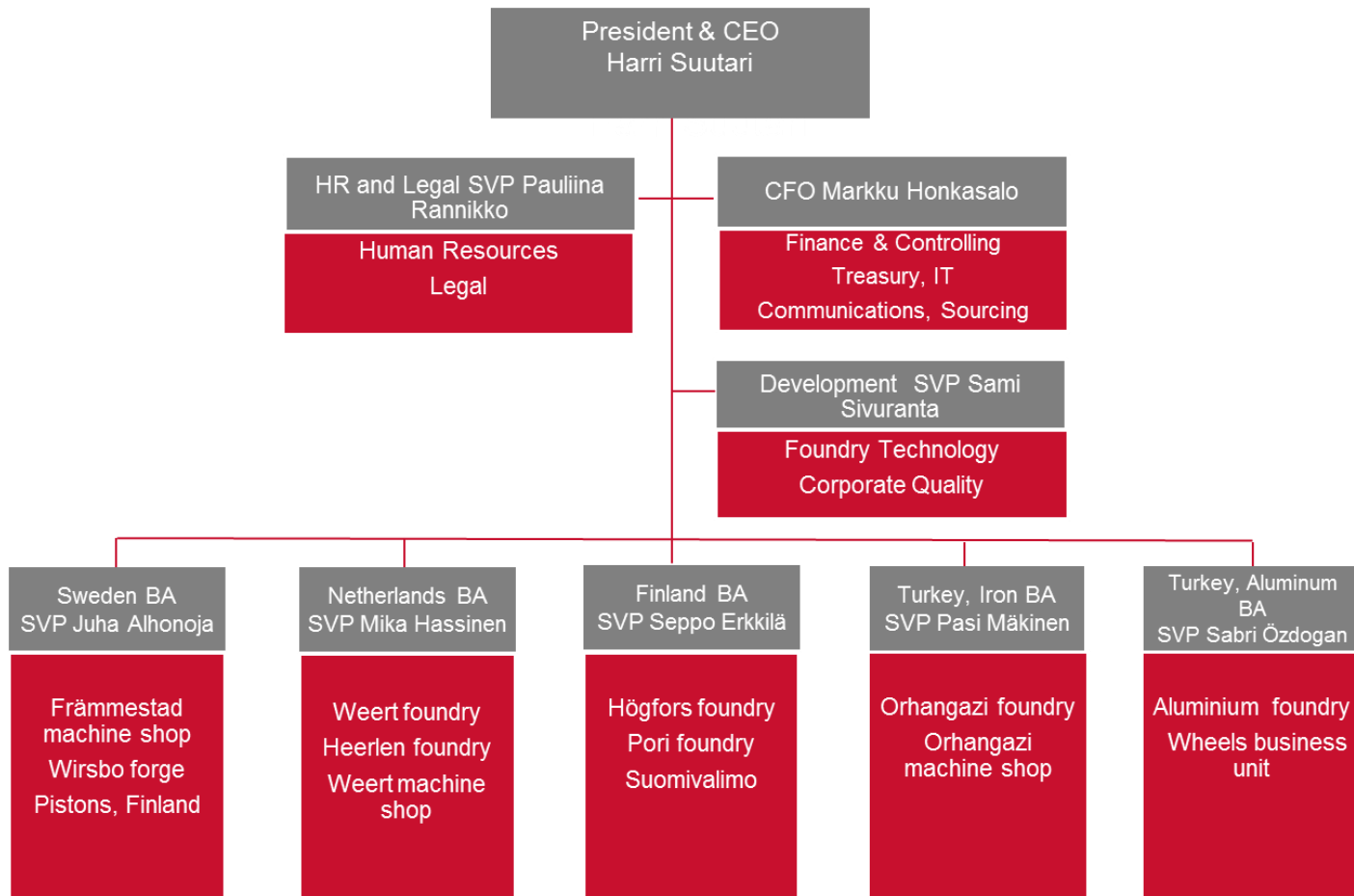
Asiakaspalvelun parantaminen


Laadun oleellinen parantaminen

Henkilöstön osallistuminen johtamiseen

Uudet raportointisegmentit ovat **ALUMIINILIIKETOIMINTA** ja **RAUTALIIKETOIMINTA**, joiden mukainen **raportointi 1.1.2016 alkaen** -> ensimmäisen kerran Q1 2016 osavuositiedotuksessa.

Componenta-konsernin organisaatio 3.3.2016 alkaen



A close-up, high-angle photograph of several interlocking metal gears, rendered in a monochromatic red color. The gears are the primary visual element on the left side of the slide.

Varsinainen
yhtiökokous
1.4.2016

Rahoitus- ratkaisut

Suunniteltu rahoitusratkaisu toiminnan jatkuvuuden turvaamiseksi ja rahoitusaseman vahvistamiseksi

Suunniteltu ratkaisu sisältäisi muun muassa:

1. Uuden vaihdettavan pääomalainan liikkeeseenlaskun

Ylimääräiseltä yhtiökokoukselta 15.4.2016 haetaan hallitukselle osakeantivaltuutus, jonka nojalla tarkoitus laskea liikkeeseen noin 30 - 40 Me:n pääomalaina. Lainaa merkitsisi rajattu joukko valikoituja ammattimaisia sijoittajia ja merkintöjen maksuun voisi käyttää rahaa tai yhtiöltä olevia saatavia.

Lainaa koskien yhtiö on saanut alustavia ehdollisia indikaatioita eräiltä institutionaalisilta sijoittajilta yli 30 miljoonan euron edestä.

2. Emoyhtiön vakuudellisten lainojen järjestelyn

3. Turkin tytäryhtiön rahoitusjärjestelyt turkkilaisten pankkien kanssa

4. Ydinliiketoimintaan kuulumattomien yksiköiden myynnin

Pietarsaaressa sijaitsevan mäntäliiketoiminnan myynnistä neuvottelut käynnissä.



Componentan näköymät vuodelle 2016

- Yhtiön taloudellisen tilanteen ja käynnissä olevan rakennemuutoksen johdosta tulosohjeistuksen antaminen on poikkeuksellisen haastavaa.
- Sen vuoksi Componenta ei toistaiseksi anna ennustetta tuloskehityksestä näkymiä kommentoidessaan.

Johdon palkkiot vuonna 2015

2015 euroa	Palkat ja palkkiot luontois-etuiineen	Bonukset	Lakisääteiset eläke-etuudet	Vapaaehtoiset eläke-etuudet	Irtisanomisten yhteydessä suoritettut etuudet	Osakeperusteiset maksut	Yhteensä
Toimitusjohtaja Heikki Lehtonen (16.11.2015 asti)	259 434	-	-	60 000	-	-	319 434
Toimitusjohtaja Harri Suutari (16.11.2015 alkaen)	57 905	-	-	15 000	-	-	72 905
Toimitusjohtajan sijainen Mika Hassinen	221 379	-	11 501	25 627	-	-	258 507
Muut johtoryhmän jäsenet	1 089 395	-	15 430	51 669	-	-	1 156 494
YHTEENSÄ	1 628 113	-	26 931	152 296	-	-	1 807 340

Casting Future
SOLUTIONS

COMPONENTA

A detailed close-up photograph of a complex metal casting component, likely a turbine or engine part. The component features a central gear-like section with a threaded end. The casting is dark grey and shows various ports and openings. The background is a solid red color.